

Секція: Інновації та інвестиційна діяльність

Інформаційно-методичне забезпечення оцінки гнучкості інноваційно-інвестиційної спроможності підприємства

Полозова Тетяна Василівна

кандидат економічних наук,

доцент кафедри економічної кібернетики та управління економічною безпекою
Харківського національного університету радіоелектроніки

Активізація євроінтеграційних процесів в країні вимагає підвищення конкурентних позицій підприємств, які у значній мірі визначаються рівнем їх інноваційно-інвестиційної спроможності. Одним з важливих аспектів при цьому є відповідне інформаційно-методичне забезпечення оцінки складових і факторів інноваційно-інвестиційної спроможності підприємств.

Питанням розробки та застосування методичного інструментарію в інноваційно-інвестиційній сфері присвячено велику кількість наукових праць. Зокрема, серед зарубіжних учених слід відзначити праці Д. Аакера, І. Ансофа, Е. Брукінга, П. Друкера, М. Портера, Б. Санто, Р. Фахтудінова, Й. Шумпетера. Серед вітчизняних вчених слід відзначити таких науковців, як П.Г. Перерва, С.М. Ілляшенко, О.М. Ястремська, Л.В. Соколова, П.П. Микитюк та ін. Питанням оцінки інноваційної спроможності присвятили свої роботи такі вчені, як: С.В. Лабунська, Н.В. Смолінська та ін. Як критерій оцінки ефективності діяльності підприємства у роботі [1] запропоновано використати гнучкість, для чого розроблена модель гнучкого розвитку.

На основі проведених досліджень запропоновано під гнучкістю інноваційно-інвестиційної спроможності підприємства розуміти здатність підприємства реагувати та адаптуватися до потреб ринку за умов мінливості зовнішнього середовища у процесі здійснення інноваційно-інвестиційної

діяльності, що дозволяє у майбутньому одержувати необхідний результат, який забезпечує виживання та інноваційно-інвестиційний розвиток підприємства.

Інформаційною базою оцінки гнучкості інноваційно-інвестиційної спроможності підприємства є статистична та бухгалтерська звітність, до якої в даний час в Україні належать [2]: Баланс (Звіт про фінансовий стан) (форма № 1); Звіт про фінансові результати (Звіт про сукупний дохід) (форма № 2); Звіт про рух грошових коштів (форма № 3); Звіт про власний капітал (форма № 4); Структурне обстеження підприємства (форма № 1-підприємство (коротка)); Звіт з праці (форма № 1-ПВ); Звіт про кількість працівників, їхній якісний склад та професійне навчання (форма № 6-ПВ); Обстеження інноваційної діяльності підприємства (форма № ІНН); Обстеження інноваційної діяльності промислового підприємства (форма № 1-інновація); Звіт про створення та використання передових технологій та об'єктів права інтелектуальної власності (форма № 1-технологія); Звіт про виконання наукових та науково-технічних робіт (форма № 3-наука); Звіт про набуття прав інтелектуальної власності та використання об'єктів права інтелектуальної власності (форма № 4-нт); Відомість обліку нематеріальних активів, нарахованої амортизації (зносу) (форма № ВНА-1); Капітальні інвестиції, вибуття й амортизація активів (форма № 2-інвестиції); Звіт підприємства про реалізацію інвестиційного проекту в спеціальній (вільній) економічній зоні або на території пріоритетного розвитку (форма № 1-ІП); Звіт про іноземні інвестиції в Україну (форма № 10-зез); Звіт про інвестиції з України в економіку країн світу (форма № 13-зез); інші інформаційні джерела (бізнес-план; результати маркетингових досліджень і т.ін.).

Методичне забезпечення оцінки гнучкості інноваційно-інвестиційної спроможності підприємства передбачає підхід до технології розрахунку відповідного показника, який представлений логіко-ієрархічною схемою (рис.1).

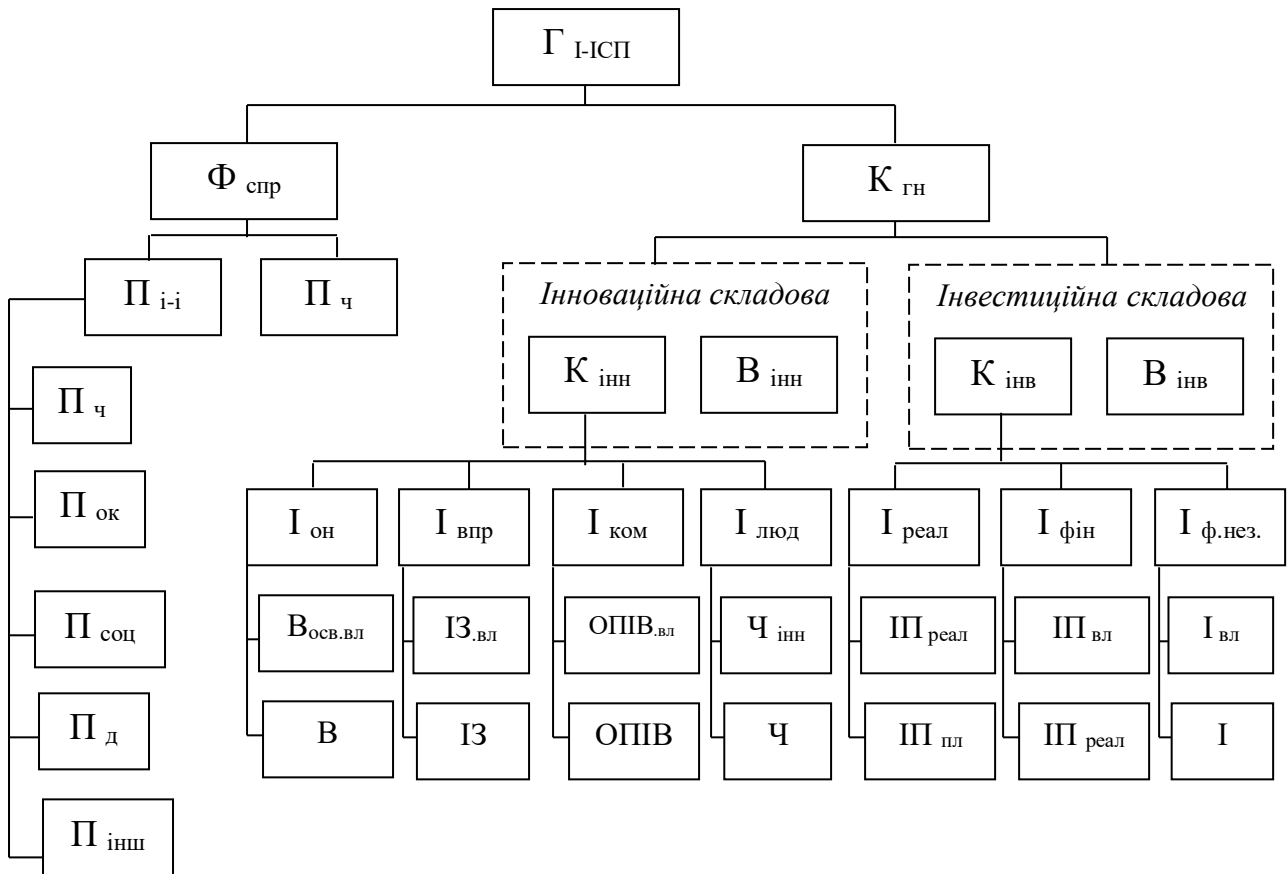


Рисунок 1 – Логіко-ієрархічна схема розрахунку показника гнучкості інноваційно-інвестиційної спроможності підприємства

Джерело: розробка автора

У даному дослідженні вперше пропонується формула для розрахунку показника гнучкості інноваційно-інвестиційної спроможності підприємства:

$$\begin{aligned}
 \Gamma_{І-ІСП} &= \Phi_{спр} \cdot K_{гн} = \frac{\Pi_{і-і}}{\Pi_{ч}} \cdot \frac{V_{інн} \cdot K_{інн} + V_{інв} \cdot K_{інв}}{K_{інн} + K_{інв}} = \\
 &= \frac{\Pi \cdot \left(1 - \frac{\Pi_{п}}{100}\right) - \Pi_{ок} - \Pi_{соц} - \Pi_{д} - \Pi_{інш}}{\Pi \cdot \left(1 - \frac{\Pi_{п}}{100}\right)} \cdot \frac{V_{інн} \cdot \sqrt[4]{I_{он} \cdot I_{впр} \cdot I_{ком} \cdot I_{люд}} + V_{інв} \cdot \sqrt[3]{I_{реал} \cdot I_{фін} \cdot I_{ф.нез}}}{\sqrt[4]{I_{он} \cdot I_{впр} \cdot I_{ком} \cdot I_{люд}} + \sqrt[3]{I_{реал} \cdot I_{фін} \cdot I_{ф.нез}}} = \\
 &= \frac{\Pi \cdot \left(1 - \frac{\Pi_{п}}{100}\right) - \Pi_{ок} - \Pi_{соц} - \Pi_{д} - \Pi_{інш}}{\Pi \cdot \left(1 - \frac{\Pi_{п}}{100}\right)} \cdot \frac{V_{інн} \cdot \sqrt[4]{\frac{V_{осв.вл}}{В} \cdot \frac{Із_{вл}}{Із} \cdot \frac{ОПВ_{вл}}{ОПВ} \cdot \frac{Ч_{інн}}{Ч}} + V_{інв} \cdot \sqrt[3]{\frac{ІІ_{реал}}{ІІ_{пл}} \cdot \frac{ІІ_{вл}}{ІІ_{реал}} \cdot \frac{І_{вл}}{І}}}{\sqrt[4]{\frac{V_{осв.вл}}{В} \cdot \frac{Із_{вл}}{Із} \cdot \frac{ОПВ_{вл}}{ОПВ} \cdot \frac{Ч_{інн}}{Ч}} + \sqrt[3]{\frac{ІІ_{реал}}{ІІ_{пл}} \cdot \frac{ІІ_{вл}}{ІІ_{реал}} \cdot \frac{І_{вл}}{І}}}
 \end{aligned}$$

де $\Phi_{\text{спр}}$ – фінансова спроможність підприємства до реалізації інноваційно-інвестиційних процесів; $K_{\text{гн}}$ – коефіцієнт гнучкості, призначений скоригувати показник фінансової спроможності підприємства до реалізації інноваційно-інвестиційних процесів (тобто суму чистого прибутку, спрямованого на реалізацію інноваційно-інвестиційних заходів); Π_{i-i} – частина чистого прибутку підприємства, що спрямовується на реалізацію інноваційно-інвестиційних процесів на підприємстві; $\Pi_{\text{ч}}$ – загальна сума чистого прибутку; $\Pi_{\text{ок}}$ – мінімально необхідна сума прибутку, що спрямовується на приріст оборотних коштів; $\Pi_{\text{соц}}$ – мінімально необхідна сума прибутку, що спрямовується на утримання об'єктів соціально-культурного призначення; $\Pi_{\text{д}}$ – мінімально необхідна сума прибутку, що спрямовується на дивіденди; $\Pi_{\text{інш.}}$ – інші витрати з прибутку; Π – сума прибутку до оподаткування; $\Pi_{\text{п}}$ – діюча ставка податку на прибуток, %; $V_{\text{інн}}$ – ваговий коефіцієнт пріоритетності інноваційної складової інноваційно-інвестиційної спроможності підприємства (визначається експертним шляхом); $K_{\text{інн}}$ – коефіцієнт інноваційності, який характеризує здатність підприємства до реагування на інноваційні процеси (зміни); $V_{\text{інв}}$ – ваговий коефіцієнт пріоритетності інвестиційної складової інноваційно-інвестиційної спроможності підприємства (визначається експертним шляхом); $K_{\text{інв}}$ – коефіцієнт інвестоспроможності, який характеризує інвестиційні можливості щодо реалізації інноваційних процесів на підприємстві; $I_{\text{он}}$ – індекс оновлення, який характеризує частку виробів, що знаходяться на стадії розробки та освоєння власного виробництва ($V_{\text{осв.вл}}$) у загальному обсязі продукції (V); $I_{\text{впр}}$ – індекс впровадження інноваційних заходів, який характеризує частку кількості власних впроваджених інновацій ($I_{\text{вл}}$) у загальній кількості впроваджених інновацій (I) на підприємстві; $I_{\text{ком}}$ – індекс комерціалізації об'єктів права інтелектуальної власності, який показує питому вагу комерціалізованих об'єктів права інтелектуальної власності через використання у власному виробництві ($OPIB_{\text{вл}}$) у загальній кількості комерціалізованих об'єктів права інтелектуальної власності на підприємстві ($OPIB$); $I_{\text{люд}}$ – індекс використання людських ресурсів як складової

інтелектуального потенціалу підприємства, який характеризує частку чисельності працівників, здатних розробляти та впроваджувати інновації ($Ч_{\text{інн}}$) до загальної чисельності працівників ($Ч$); $I_{\text{реал}}$ – індекс реалізації інвестиційних проектів, який характеризує частку кількості реалізованих інвестиційних проектів ($П_{\text{реал}}$) у загальній кількості інвестиційних проектів, що планувалися до реалізації ($П_{\text{пл}}$); $I_{\text{фін}}$ – індекс фінансування інвестиційних проектів, який характеризує частку кількості інвестиційних проектів, профінансованих за рахунок власних інвестиційних коштів ($П_{\text{вл}}$) у загальній кількості реалізованих інвестиційних проектів ($П_{\text{реал}}$); $I_{\text{ф.нез}}$ – індекс фінансової незалежності, який демонструє власну спроможність фінансувати інвестиційні заходи та розраховується відношенням суми власних грошових коштів, спрямованих на фінансування проведених інвестиційних заходів ($I_{\text{вл}}$) до загальної суми інвестиційних коштів, спрямованих на реалізацію інвестиційних заходів (I).

Запропонований показник може бути використаний як кількісний індикатор гнучкості інноваційно-інвестиційної спроможності підприємства у часі та просторі. Збільшення значення даного показника у динаміці буде характеризувати позитивну тенденцію на шляху адаптації та реагування підприємства на інноваційно-інвестиційні процеси. Просторова ідентифікація міри гнучкості передбачає порівняння розрахованих значень даного показника кількох підприємств однієї галузі. Максимальне значення показника гнучкості буде свідчити про більшу здатність підприємства до адаптації ринковим вимогам з урахуванням своїх фінансових можливостей порівняно з іншими суб'єктами господарської діяльності.

Список використаних джерел:

1. Гибкое развитие предприятия: Эффективность и бюджетирование / Самочкин В.Н. и др.; под ред. В.Н. Самочкина; – 2-е изд. доп. – М.: Дело, 2002. – 376 с.
2. Публікація документів Державної Служби Статистики України [Електронний ресурс]. – Режим доступа: http://ukrstat.org/uk/operativ/operativ2005/pr/prm_ric/pm_u/prm_met.html