

**СТАРОВИННІ ПІДЗЕМЕЛЛЯ М. ХАРКОВА:  
РЕАЛЬНІСТЬ ПІД ЧАС ВІЙНИ ТА ПІСЛЯВОЄННІ ПЕРСПЕКТИВИ**

Гарбар М. А., Денисенко Е.І.

Харківський національний університет радіоелектроніки  
(61166, Харків, пр. Науки, 14, каф. українознавства, тел. (057) 702-14-98)

E-mail: maryna.harbar@nure.ua

Technische Berufliche Schule 1 (44787, Deutschland, Bochum, Ostring, 25)

E-mail: erih168@gmail.com

У дослідженні розглядаються особливості вивчення та перспективи використання підземних споруд XVII–XVIII ст., що знаходяться на території Харкова й Харківської області. Запропоновано можливі екскурсійні маршрути та обґрунтовано необхідність збільшення уваги до підземних об'єктів міста з огляду на потреби цивільного захисту населення в умовах війни.

*Ключові слова:* підземелля, підземна галерея, музеєфікація, екскурсійний маршрут

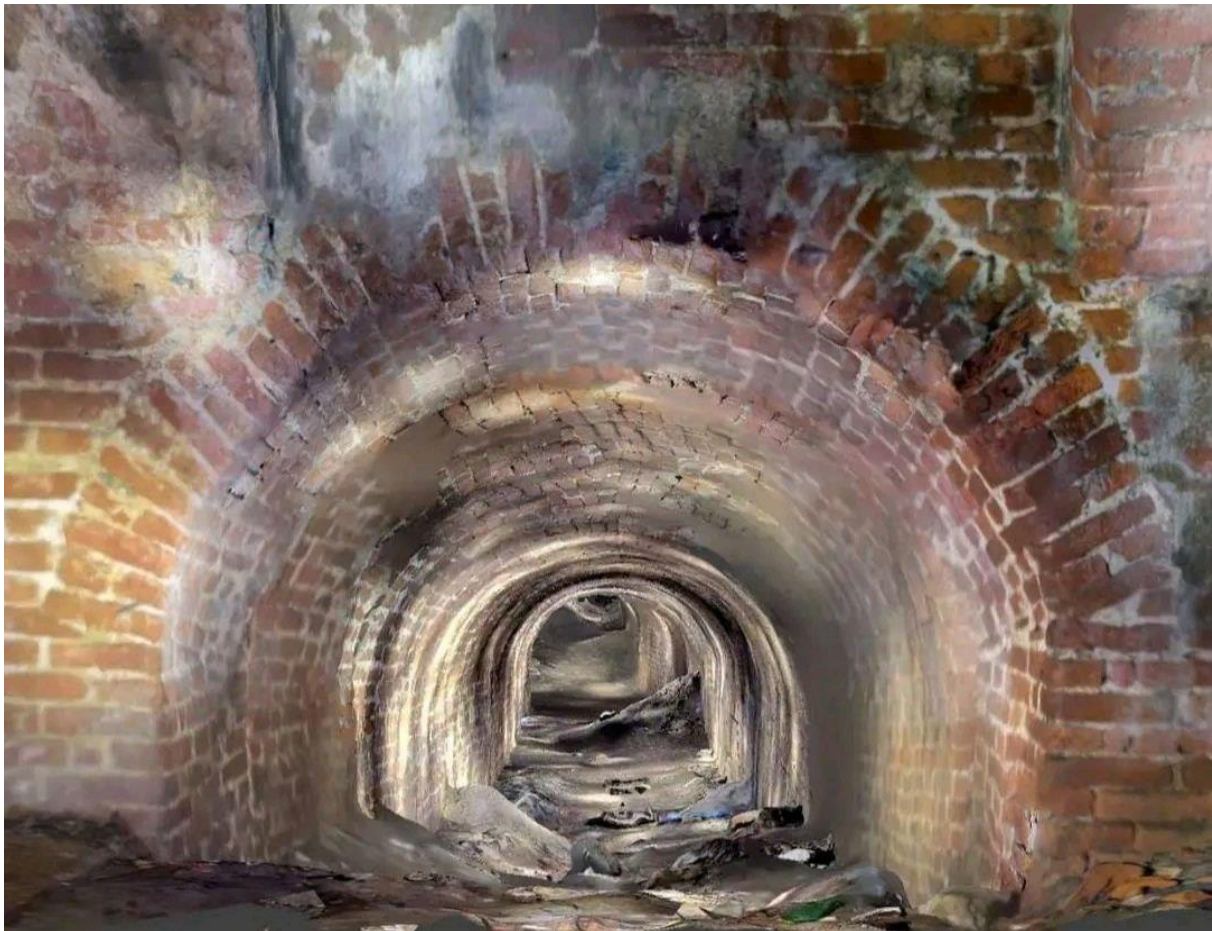


Рис. 1 – Підземелля Фреймана (вул. Римарська)

Створення та використання підземних споруд під центром Харкова протягом XVII–XVIII ст. є однією з маловідомих сторінок історії нашого міста.

Незважаючи на те, що такий втаємничений та загадковий бік міського будівництва, як старовинні підземні споруди, завжди викликав цікавість досить широкого загалу [3], предметом наукового дослідження харківські підземелля ставали дуже рідко [1; 4; 5]. Серед дослідників можна виокремити Харківський фонд сприяння історико-культурним дослідженням «Діти підземелля», який займався вивченням старовинних підземних об'єктів у Харківській області та Україні в цілому з 2005 р. Було досліджено та внесено до реєстру старовинних штучних підземних споруд більше тридцяти об'єктів, з них вісім – в історичному центрі Харкова.



Рис. 2 – 3D сканування підземель Гостинного двору

Значною мірою малодослідженість підземного простору Харкова зумовлена ускладненим доступом до підземних об'єктів, їхньою прихованістю та, як наслідок, втратою сучасниками відомостей про їхнє розташування. Тому першим кроком на шляху кожного дослідника є добір тематичної інформації та чіткий поділ її на фактично підтвержену та легендарну.

Це й моніторинг засобів масової інформації, й вивчення праць істориків та краєзнавців в архівах та бібліотеках, й проведення опитувань місцевого населення. Метою є пошук науково обґрунтованої інформації для успішного здійснення в майбутньому дослідних польових робіт. Кожне джерело інформації є важливим, адже може відкрити нові цікаві об'єкти чи, навпаки, – свідчити про відсутність таких об'єктів у досліджуваній місцевості, що також має велике значення для проведення подальших досліджень. Вагомою перешкодою у здобутті інформації про невідомі підземелля нерідко стає міфотворчість місцевих мешканців.

Дуже часто дослідники стикаються з тим, що у розповідях старожилів чи псевдоісторичних нарисах, незалежно від давнини чи значущості населеного

пункту, раптом постає доволі знайома з інших подібних джерел картина підземелля, тільки з дещо іншими подробицями: наприклад, монастир був не жіночий, а чоловічий; довжина підземного ходу була не 12, а 25 кілометрів; хрест чи ікони з однієї церкви до іншої священник переносив пішки, а не перевозив кінями, ще й підганяючи ледачого послушника; і звивисті підземні галереї, що пов'язували майже усі великі будинки міста, були оздоблені сухою кладкою дикого каменю, а не обкладені бурою цеглою на вапняному розчині.

Багато вищезазначених міфологічних відомостей стають елементами того уявлення про об'єкт, що створюється у туриста, який цікавиться тематикою підземель. Тому важливим завданням науковців є відокремлення міфів від реальності, а екскурсивод, що знайомить зацікавлених осіб із підземними пам'ятками, має, відповідно, переконати такого екскурсанта у тому, що реальний об'єкт повністю відрізняється від того образу, що склався у його свідомості на основі десь почутих легенд.

Назвемо лише найбільш поширені типові образи, що склалися [2]:

- підземне поєднання з нерідко невідомою метою найближчих населених пунктів, фортець чи окремих фортифікаційних споруд (Харків – Кочеток, Харківська фортеця – Чугуївська фортеця, Харківська фортеця – Свято-Покровський храм, наприклад);
- переходи під будь-якими водними перешкодами (хід між Свято-Покровським та Свято-Благовіщенським соборами під річкою Лопань);
- спільний підземний простір значної кількості релігійних споруд (Свято-Озерянський, Свято-Миколаївський та Свято-Успенський храми);
- монастирські ходи (Свято-Покровський, Хорошевський та Курязький монастирі);
- символічна пара вокзал-в'язниця (підземний тунель для перегону каторжників);
- розбійницькі схрони (легенда про розбійника Харька);
- господарські підземелля купців.

Згідно з міфологізованими уявленнями, такі підземелля нерідко характеризуються цілим набором обов'язкових властивостей:

- розгалуженість;
- багаторівневність (похилий спуск вниз або небезпечні сходи нагору; пролом в підлозі, який веде на ще один, абсолютно незвіданий рівень тощо);
- наявність центрального лабіринту (весь Харків підземеллями зритий, його по колу під обійти можна);
- значні розміри (які дають можливість проїхати по підземеллю вершнику зі списом чи кареті або возу).

Також у численних переказах фігурують стандартні артефакти, ніби знайдені (або загублені) у підземеллі:

- скарб (наприклад, фортечна скарбниця або монастирська каса);
- зброя (від шаблі першого осадчого до кулемета «Максим» революціонера Артема);
- людські кістки (наприклад, тих, хто випадково потрапив у підземелля);
- культові приладдя (для проведення релігійних служб або сховані грабіжниками);
- дещо зовсім потойбічне, непізнанне в об'єктивній реальності (привиди та інші сутності тонкого світу, починаючи з Книги Доль і закінчуючи негативно зарядженими енергетичними кулями).

Ігнорування легенд як ненаукового джерела певною мірою звужує можливості дослідника. І, навпаки, всебічне вивчення всіх, навіть абсолютно фантастичних з наукової точки зору, подробиць легенди, а також їх порівняння з іншими джерелами може привести до появи нового об'єкта дослідження. Виявлене підземелля буде зовсім не таким, як змальовується в легенді, і знахідки в ньому будуть менш цікаві, а історія його використання далеко не така романтична. Проте головне – доведено наявність підземелля, і воно стає об'єктом дослідження науковців.

А те, що доступне до вивчення серйозного дослідника, за умови певних зусиль може найближчим часом перетворитися на популярний екскурсійний об'єкт, що набуває особливого значення в умовах посилення інтересу суспільства до історико-культурного спадку.

Майже двадцятирічний досвід вивчення старовинних підземель на Слобожанщині дозволив фонду «Діти підземелля» у довоєнний період відібрати найбільш перспективні об'єкти й розробити концепцію трьох підземних маршрутів, пов'язаних з історичними харківськими підземеллями.

Перший екскурсійний маршрут «Легенди харківських підземель» (по поверхні історичного центру) розрахований на найбільш широку аудиторію екскурсантів – тих, хто хоче познайомитися тільки з історією будівництва та використання оповитих легендами старовинних підземель. Розповіді про них та показу приблизного місцерозташування зазначених об'єктів з поверхні разом з демонстрацією фотографій або слайдів достатньо. Спуск у підземелля не потрібний, а інколи й зайвий – стан здоров'я туристів або можлива боязнь темноти та замкнутого простору накладає свій відбиток.

Другий маршрут пов'язаний зі спуском у старовинну підземну архітектурну споруду – «Підземелля Гостинного двору» (будівництва кін. XVIII – поч. XIX ст.). Колишній винний льох харківських купців Жевержеєвих складається з п'яти підвальних приміщень та шести поєднаних з ними підземних галерей, які можна використовувати як екскурсійний об'єкт для дорослих або квест-кімнату для підростаючого покоління.



Рис. 3 – Підземелля Гостинного двору

Третій підземний маршрут біля смт Липці був покинутою гірничою виробкою довжиною близько 650 м, 420 з яких могли стати майданчиком цікавого квесту для туристів, які не бояться замкнутого простору й мають добру фізичну форму, бо мандрівка вузькими та низькими заплутаними проходами є досить виснажливою.

На превеликий жаль, повномасштабна війна в Україні, розв'язана путінською росією, та, особливо, територіальна близькість нашого міста до лінії бойового зіткнення внесли свої корективи в реалізацію задуманих проєктів. І якщо перші два розроблених маршрути у післявоєнний час можливо після деяких коригувань повернути до життя, то третій пішов у небуття разом з обваленими після близьких влучань печерами у Липцях.

На теперішній час можна констатувати, що для підземель Гостинного двору та підземель Фреймана, що також знаходяться в історичному центрі Харкова, це вже буде щонайменш другий воєнний період за історію їхнього існування. До речі, за наявною інформацією, обидва вищезазначені підземні об'єкти під час Другої світової війни використовувалися у якості бомбосховища – як цивільними місцевими мешканцями, так і військовослужбовцями, причому з обох сторін.



Рис. 4 – Проект музеєфікації підземель Гостинного двору

Виходячи з нової історичної реальності, подальша музеєфікація старовинних підземель у місті Харкові потребуватиме залучення також фахівців, які зможуть провести корекцію вже наявних проєктних рішень з урахуванням можливого використання зазначених об'єктів у якості сховищ для мирного населення.

#### Список використаних джерел

1. Багалеї Д. І., Миллер Д. П. История города Харькова за 250 лет его существования (1655-1905). Харьков, 1993.
2. Денисенко І. М., Гарбар М. А. Підземні споруди на території Харківської фортеці: реальності міфу // Археологія & фортифікація України. Збірник матеріалів XVIII Всеукраїнської науково-практичної конференції. Кам'янець-Подільський, 2018. С. 251–256.
3. Державний архів Харківської області, ф.45, оп.4, д.11868.
4. Романовський В. С. Дослідження Харківських підземель у другій половині 19–20 ст. *Науковий збірник історичного факультету Харківського державного педагогічного університету*. Вип. 2. Харків, 1999. С. 52-60.
5. Труды Харьковского предварительного комитета по устройству XII Археологического съезда. Т.1. Харків, 1902.