

## REFERENCES

1. Benner, M. (2013). From smart specialization to smart experimentation: Towards a new theoretical framework for EU regional policy. MPRA Paper No. 51843 [In English].
2. Boschma, R. (2014). Constructing regional advantage and smart specialization: Comparison of to European policy concepts. *Italian Journal of Regional Science*, 13(1), 51–68 [In English].
3. Capello, R., & Kroll, H. (2016). From theory to practice in smart specialization strategy: Emerging limits and possible future trajectories. *European Planning Studies*, 24(8), 1393–1406 [In English].
4. European Commission (2015). Directorate-General for Research and Innovation. “Perspectives for Research and Innovation Strategies for Smart Specialisation (RIS3) in the wider context of the Europe 2020 Growth Strategy”. URL: [http://ec.europa.eu/research/regions/pdf/publications/ris3\\_report-082015.pdf](http://ec.europa.eu/research/regions/pdf/publications/ris3_report-082015.pdf) [In English].
5. McCann, P., & Ortega-Argilés, R. (2014). The role of the smart specialization agenda in a reformed EU Cohesion Policy. *Journal of Regional Science*, 13(1), 15–32 [In English].

### **Навроцький Олексій Олексійович**

доктор юридичних наук, кандидат економічних наук,  
доцент кафедри управління та адміністрування  
Харківського національного університету імені В. Н. Каразіна  
ORCID 0000-0003-0961-3164

### **Прус Юлія Ігорівна**

директор Регіонального центру міжнародних проєктів і програм  
Харківського національного університету імені В. Н. Каразіна  
ORCID 0000-0003-0320-0131

### **Барінова Діана Семенівна**

аспірант кафедри управління та адміністрування  
Харківського національного університету імені В. Н. Каразіна

## **ГЛОБАЛЬНІ ТЕНДЕНЦІЇ ЗМІНИ ЛЮДСЬКОЇ КОМПОНЕНТИ РОЗВИТКУ ПРОСТОРОВОГО КАПІТАЛУ УКРАЇНИ**

Робота присвячена дослідженню глобальних тенденцій зміни людської компоненти розвитку просторового капіталу України. У ході дослідження виокремлено структурні складові формування просторового капіталу. Проаналізовано стан людської компоненти розвитку просторового капіталу за період 1970-2018 років. Запропоновано авторський підхід до класифікації регіонів України за показниками індексу динаміки простору та індексу нерівномірності простору.

**Ключові слова:** густота населення, індекс динаміки простору, індекс нерівномірності простору, людська компонента, просторовий капітал.

**Navrotskyy Oleksiy**

*Doctor of Laws, PhD in Economics, Associate Professor of the Department of Management and Administration, V. N. Karazin Kharkiv National University*

*ORCID 0000-0003-0961-3164*

**Prus Yuliia**

*Director of Regional Center for International Projects and Programs, V. N. Karazin Kharkiv National University*

*ORCID 0000-0003-0320-0131*

**Barynova Diana**

*PhD student of the Department of Management and Administration, V. N. Karazin Kharkiv National University*

## **GLOBAL TENDENCIES OF CHANGE IN THE HUMAN COMPONENT OF SPATIAL CAPITAL DEVELOPMENT**

The work is devoted to the research of global tendencies of change in the human component of spatial capital development in Ukraine. In the course of the research the structural components of spatial capital formation were singled out. The human component of spatial capital development for the period 1970-2018 was analyzed. The author's approach to the classification of regions of Ukraine according to the space dynamics index and the space unevenness index were proposed.

**Keywords:** population density, space dynamics index, space unevenness index, human component, spatial capital.

Розвиток просторового капіталу був і залишається одним з наріжних каменів формування політики зростання територій. Класич-

ні підходи до забезпечення процесів економічного розвитку стають дедалі більш складними та потребують врахування усе більшої кількості складових [1, 2, 3]. Більш рані підходи орієнтувалися на один з ключових вимірів території, яким найчастіше виступав рівень випуску продукції основними галузями та відповідний рівень обсягів створеної доданої вартості [4, 5]. Їх змінили підходи, орієнтовані на конкурентоспроможність господарського сектору території [6, 7]. Наступні етапи визначалися необхідністю формування політики включеності та забезпечення інтеграції мешканців до процесів соціально-економічної та публічно-культурної активності [8, 9].

Уперше систему джерел просторового капіталу було представлено у доповіді Організації економічного співробітництва та розвитку у 2001 році, до складу якої входили матеріальні чинники; чинники взаємозалежності, пов'язані з комерціалізацією; нематеріальні чинники [10]. Розроблена система є закритою, оскільки до її складу включені чинники, дія яких залежить переважно від регіональних органів влади, ігноруючи вплив суб'єктів зовнішнього середовища на розвиток просторового капіталу. Розподіл чинників у структурі просторового капіталу є нерівномірним, суттєво переважають географічні та економічні. Крім того, три категорії чинників просторового капіталу, які складають систему OECD, можуть бути виокремлені один від одного лише на теоретичному рівні, а в реаліях господарювання вони взаємно підсилюють і визначають один одного.

П. Кругман у рамках «нової економічної географії» виділяє дві групи чинників, які впливають на розвиток просторового капіталу та формують конфігурацію українського простору [11]:

1. Чинники «першої природи»: забезпеченість природними ресурсами (мінеральними, земельними), які користуються попитом на ринку, та вигідне географічне розташування (у межах агломерацій, приморське та прикордонне на шляхах глобальної торгівлі), яке зменшує транспортні витрати.

2. Чинники «другої природи»: агломераційний ефект та висока густина населення, які дають економію на масштабі; розвинута інфраструктура, яка скорочує відстань; людський капітал (освіта, здоров'я, трудова мотивація, мобільність та адаптивність населен-

ня); інституції, які впливають на підприємницький клімат, розподіл інновацій тощо.

У ході критичного переосмислення наукових теоретичних поглядів та методичних засад у роботі робиться припущення, що сукупність усіх компонент просторового капіталу складають його структуру, так званий реальний базис, на основі якого формується різноманіття форм концентрації просторового капіталу, для яких характерний певний набір індикаторів розвитку (рис. 1). Зміна компонент базису обумовлює трансформацію форм концентрації просторового капіталу.

Враховуючи вищезазначене діагностику сучасного стану розвитку просторового капіталу доцільно проводити через дослідження його структурних компонент, базовою серед яких є людська компонента, оскільки людина виступає носієм інтелектуальних ресурсів (знань, навичок, компетенцій), ініціатором та виконавцем трансформаційних перетворень на рівні окремих територіальних утворень. Кількісні та якісні характеристики людської компоненти є одними з ключових параметрів при формуванні об'єднаних територіальних громад та розбудові інфраструктурних об'єктів.

На сьогоднішній день у світі серед найуспішніших країн йде глобальна війна не за природні чи воєнні ресурси, а за нематеріальні активи та людський капітал. Україна, на жаль, вщерть програє це найважливіше змагання [12].

Лауреат Нобелівської премії з економіки Т. Шульц ще у 1979 році довів, що покращення добробуту населення залежить не від надр, якими володіє країна, не від технічного оснащення та від зусиль їх уряду, а від здатності суспільства накопичувати, продукувати та трансформуватися знання індивідуумів та колективів у суспільний добробут [13]. Саме інвестиції у людський капітал, зростання цінності людської праці стають важливими чинниками трансформації економіки, модернізації економічних та юридичних інститутів.

На думку засновника інвестиційної групи UFuture В. Хмельницького, майбутнє країни – це люди, а головний ресурс – талант, знання та нові професійні навички. Бізнесмен переконаний, що відповідальний бізнес повинен інвестувати в освіту та інновації [14].

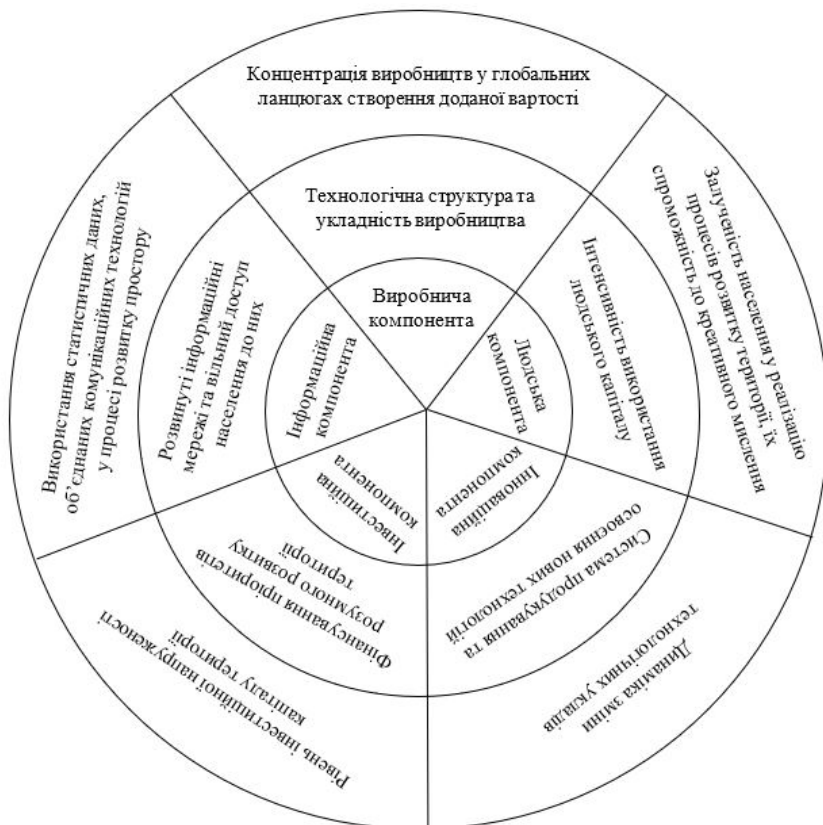


Рис. 1. Структурні складові формування просторового капіталу (складено авторами)

У якості кількісного індикатора для дослідження глобальних тенденцій зміни людської компоненти розвитку просторового капіталу обрано показник густоти населення. Для аналізу використані дані за період 1970-2018 років, оскільки згідно з психосоціальною концепцією розвитку особистості [15] американського психолога Е. Еріксона період активного життя людини (його дорослості) залежно від соціальних та економічних чинників, історичних подій,

етнічної приналежності та середовища, в якому живе та розвивається особистість, триває 40-50 років.

Вибір показника густоти населення у якості кількісного індикатора впливу людської компоненти на розвиток просторового капіталу обумовлений тим, що показник густоти населення є одним з ключових при оцінці стандартів та якості життя населення відповідно до методики Європейського фонду покращення умов життя та праці [16] та Організації економічного співробітництва та розвитку [17]; Інститут демографії та соціальних досліджень імені М. В. Птухи використовує цей показник при розрахунку індексу регіонального людського розвитку [18], Науково-дослідний центр індустріальних проблем розвитку НАН України – при проведенні моніторингу соціально-економічного розвитку регіонів України [19].

Протягом 1970-2018 років чисельність населення України скоротилася на 4,74 млн. осіб, з 47,13 млн осіб у 1970 році до 42,39 у 2018 році. Найбільша чисельність населення України за період аналізу зафіксована у 1990 році – 51,73 млн. осіб.

У 2018 році середній показник густоти населення в Україні становив 70,21 особи/км<sup>2</sup>, що у 1,4 рази більше за середній показник по світу, але значно нижче, ніж у більшості країн Європи. Для порівняння середня густина населення у Монако дорівнює 18679 осіб/км<sup>2</sup>, у Нідерландах – 404 особи, у Великобританії – 255 осіб/км<sup>2</sup>, у Чехії – 129 осіб/км<sup>2</sup>, у Польщі – 123 особи/км<sup>2</sup> [20].

Протягом 1970-2018 років лідерами за показником густоти населення залишаються Донецька та Дніпропетровська області за рахунок збільшення чисельності міського населення, а також Львівська та Чернівецька області через зростання кількості сільського населення, а аутсайдерами – Херсонська, Миколаївська, Волинська та Чернігівська області (Рис. 2).

У радянський період (1970-1990 роки) у більшості регіонів країни зафіксовано зростання густоти населення. Однак за роки незалежності (1990-2018 років) падіння показника густоти населення характерне для всіх регіонів країни, що обумовлено погіршенням кількісних та якісних параметрів людських ресурсів через депопуляцію, процеси старіння населення, низький рівень народжуваності, спотворення

шлюбно-сімейних засад духовно-ціннісного розвитку, скорочення середньої тривалості життя, міграційний відтік найактивнішої молоді.

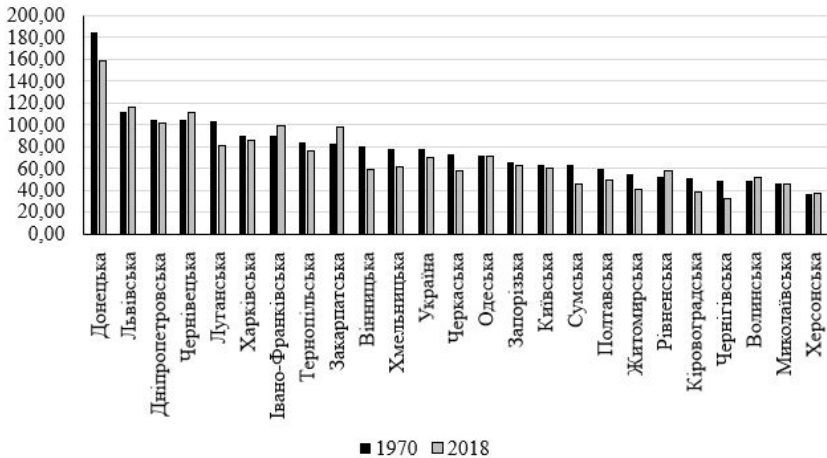


Рис. 2. Динаміка густоти населення регіонів України у 1970 та 2018 роках [21]

Для оцінки впливу показника густоти населення на зміну людської компоненти розвитку просторового капіталу розраховуємо індекс динаміки простору за показником густоти населення, який характеризує відносну зміну індикаторів людської компоненти у часі, використавши формулу 1, та індекс нерівномірності простору за показником густоти населення, який характеризує рівень диспропорційності розвитку просторового капіталу регіонів України, використавши формулу 2:

а) індекс динаміки простору за показником густоти населення:

$$I_{\text{д.п.}} = \frac{n \times \sum t_i \times d_i - \sum t_i \times \sum d_i}{n \times \sum t_i^2 - (\sum t_i)^2}, \quad (1)$$

$n$  – кількість років, за якими беруться дані для проведення розрахунків;

$t_i$  – порядковий номер року, за яким беруться дані для проведення розрахунків в  $i$ -тому періоді;

$d_i$  – показник густоти населення для проведення розрахунків в  $i$ -тому періоді.

б) індекс нерівномірності простору за показником густоти населення:

$$I_{\text{н.п.}} = \frac{I_{\text{д.п.}}}{d_n}, \quad (2)$$

$I_{\text{д.п.}}$  – індекс динаміки простору за показником густоти населення;  
 $d_n$  – показник густоти населення для проведення розрахунків в остатньому досліджуваному періоді.

Провівши розрахунок вищезазначених індексів, спробуємо окреслити існуючі траєкторії трансформації людської компоненти розвитку просторового капіталу регіонів України.

Отримані значення індексу динаміки простору за показником густоти населення ( $I_{\text{д.п.}}$ ) у радянські часи дозволяють умовно розділити регіони України на три групи: I група ( $I_{\text{д.п.}} \leq 2,01$ ), II група ( $0,00 \leq I_{\text{д.п.}} \leq 2,00$ ), III група ( $0,01 \geq I_{\text{д.п.}}$ ). Наглядно це проілюстровано на рис. 3.

Для першої групи характерні найвищі показники густоти населення. До її складу входять регіони з великою кількістю міст, зокрема дуже великих (Дніпропетровська, Донецька, Харківська та Запорізька області), що обумовлено швидкими процесами індустріалізації цих регіонів, а також західні регіони (Закарпатська, Львівська, Івано-Франківська, та Чернівецька області) з високою середньою густиною сільського населення, що склалося історично.

До другої групи входять регіони, для яких характерне середнє падіння просторового потенціалу за показником густоти населення (Херсонська, Миколаївська, Одеська, Рівненська, Київська, Волинська, Луганська, Полтавська та Тернопільська області), що обумовлено історичними чинниками.

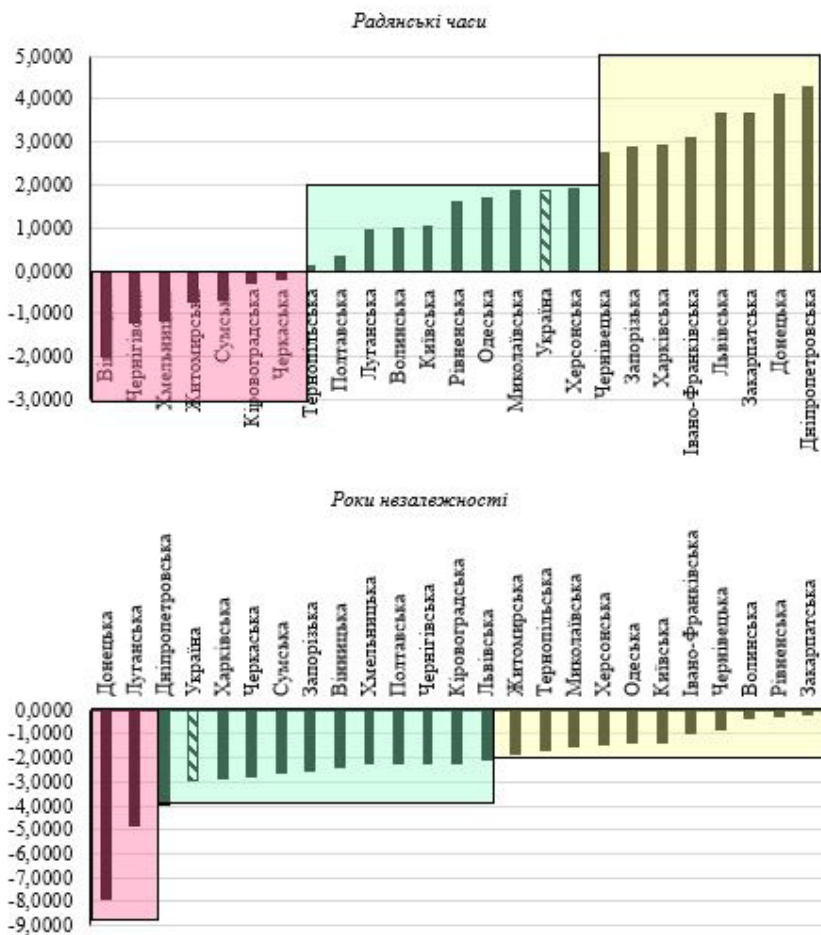


Рис. 3. Індекс динаміки простору за показником густоти населення регіонів України у 1970-2018 роках (розраховано авторами)

До третьої групи з найнижчими показниками густоти населення входять поліські (Вінницька, Хмельницька, Чернігівська, Житомирська, Сумська) та степові (Кіровоградська, Черкаська) області, для

яких характерна незначна кількість великих та середніх міст і низька густота сільського населення. Зумовлена така ситуація природними умовами (заболоченістю на Поліссі, дефіцитом вологи у степовій зоні), а також тим, що активне нове освоєння південних районів почалося тільки наприкінці XVIII ст. Позначилися на густоті населення, особливо в межах лісостепової зони, великі втрати населення в результаті війн, депортацій та штучних голодоморів ХХ століття.

Роки незалежності характеризуються поступовою зміною існуючої парадигми управління розвитком просторового капіталу, передумовою для чого слугувало падіння показників густоти населення у всіх регіонах країни. Відповідно до значення індексу динаміки простору за показником густоти населення ( $I_{д.п.}$ ) у роки незалежності регіони України об'єднано у три групи: I група ( $I_{д.п.} \leq -2,00$ ), II група ( $-2,01 \leq I_{д.п.} \leq -4,00$ ), III група ( $-4,01 \geq I_{д.п.}$ ) (рис. 3).

У I групі з найменшим падінням показника густоти населення переважають регіони Західної України (Закарпатська, Рівненська, Волинська, Чернівецька, Івано-Франківська та Тернопільська області), на які суттєво не вплинули трансформаційні процеси в економіці України, оскільки для них характерний сталий уклад просторового розвитку, що сформувався історично.

До II групи входять регіони, у яких скорочення густоти населення обумовлено прискоренням процесів трудової міграції через зміну технологічного укладу, традицій ведення господарської діяльності, занепад великих промислових районів та налагодженням партнерських відносин з країнами європейського співтовариства. Крім того, динаміка показників густоти населення у регіонах цієї групи також обумовлена екологічним чинником. Наприклад, у 1986 році повністю відселено мешканців міст і сіл 30-кілометрової зони навколо Чорнобильської АЕС.

До III групи входять Луганська та Донецька області, для яких характерна найбільш спадна динаміка показника густоти населення, що обумовлено поступовим занепадом індустріального потенціалу цих регіонів та зміною «полюсів зростання» в Україні у трансформаційному періоді, а також розгортанням бойових дій та тимчасовою окупацією території Донбасу.

Отриманні значення індексу нерівномірності простору за показником густоти населення ( $I_{н.п.}$ ) як у радянський період, так і у роки незалежності (Рис. 4), свідчить про те, що найменша частка коливань чисельності населення характерна для регіонів Західної України, оскільки для них притаманний стабільний історичний уклад просторового розвитку та здатність швидко акумулювати внутрішні ресурси розвитку у період економічних трансформацій та зміни векторів інтеграції України у міжнародне співтовариство. Найбільша частка коливань зазначеного показника характерна для індустриальних регіонів країни, що обумовлено значним впливом антропогенних чинників та досягнень економічного прогресу на розвиток простору цих територій.

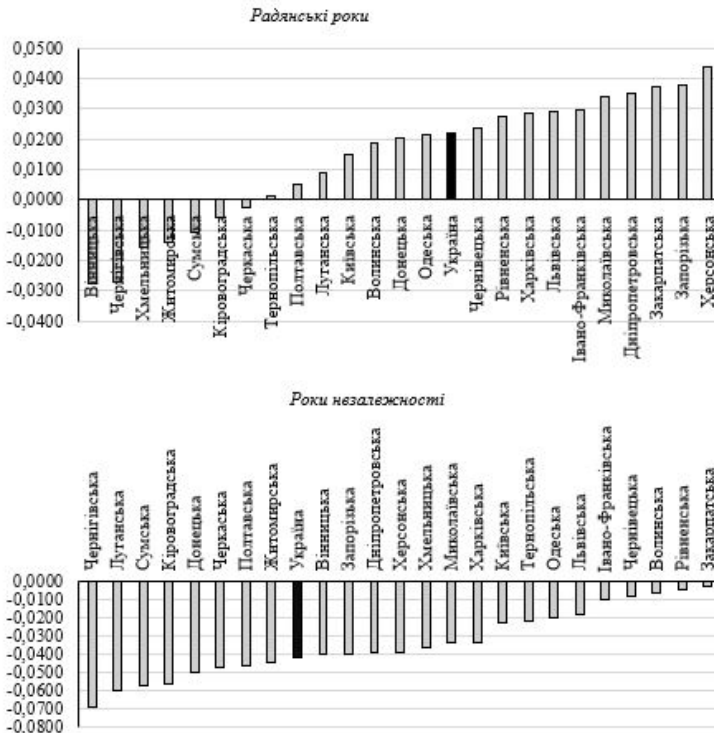


Рис. 4. Індекс нерівномірності простору за показником густоти населення регіонів України у 1970–2018 роках (розраховано авторами)

Таким чином, основною передумовою розвитку людської компоненти просторового капіталу є втримання людей на місцях, в основі якого лежить розуміння їх потреб, які базуються на трьох аспектах: де людина працює, де проживає і де відпочиває.

Результати ретроспективного аналізу людської компоненти дають підстави ствердження про наявність асиметрії розвитку просторового капіталу в регіонах України. У радянській період центрами тяжіння населення були індустріальні території, відповідно найвищим рівнем густоти населення у той період характеризувалися регіони східної та центральної України. Крім того, у цих регіонах переважала частка міського населення, у той час як у структурі населення регіонів західної України переважало сільське населення. За роки незалежності система розселення населення країни змінила свої координати. Найменші коливання показника густоти населення у динаміці зафіксовано у західних регіонах країни, оскільки для них характерний сталий уклад розвитку просторового капіталу, а найбільші – у індустріальних регіонах країни, що обумовлено переходом до сервісної економіки та критичним станом розвитку промислових гігантів. Суттєво вплинули на локалізацію людської компоненти розвитку просторового капіталу тимчасова окупація територій Донбасу та анексія території АР Крим.

В умовах сьогодення прагнення масового збагачення відходять на другий план, а ключовими питаннями порядку денного світового розвитку стають збереження навколишнього середовища та поведінкова економіка («економіка з людським обличчям»). Саме тому в умовах четвертої промислової революції ключовим завданням використання просторового капіталу є інтеграція фінансових та людських ресурсів на певній території задля покращення якості життя кожного громадянина за місцем проживання на принципах рівності, справедливості та інклюзивності, що обумовлює зміну парадигми виробничої моделі: від лінійної до циркулярної (економіки замкненого циклу).

## ЛІТЕРАТУРА

1. Smith A. An Inquiry Into the Nature and Causes of the Wealth of Nations. 1976.

2. Ricardo D. The Principles of Political Economy and Taxation. 1817.
3. Grossmann H. Теорія кризисів господарських. 1925.
4. Isard W. Methods of regional analysis. Cambridge: MIT Press, 1960.
5. Streit M. Spatial association and economic linkages between industries  
Journal of Regional Science. 1969. V. 9.
6. Porter M. Competition, competitive advantage and clusters. Oxford University Press, 2011. URL: <https://es.scribd.com/document/191677224/Competition-Strategy-Porter>.
7. Krugman P. End this depression now! W.W. Norton & Company, 2012. URL: <http://www.krugmanonline.com/books/end-this-depression-now.php>. 3.
8. Hansen W. G. How accessibility shapes land use. *Journal of American institute of planners*. 1959. Vol. 35. № 2. P. 10-44.
9. Пепа Т. В. Регіональні проблеми трансформації економічного простору України : теорія, методологія, практика: дис. ...д-ра ек. наук. К., 2006. 410 с.
10. Own edition based on OECD 2001: 15-27. 2001. *Territorial Outlook*. Paris, OECD.
11. Krugman P. R. (1993) First Nature, Second Nature, and Metropolitan Location. *Journal of Regional Science*. Vol. 33. P. 129-144.
12. Куценко С. Навчання для дорослих: модний тренд чи рецепт успішного розвитку України? *Юридичний вісник України*. 2019. URL: <https://yvu.com.ua/navchannya-dlya-doroslyh-modnyj-trend-chy-retsept-uspishnogo-rozvytku-ukrayiny/>.
13. Schultz T.W. Investing in People. University of California Press, 1981. URL: <https://bitly.su/7z1AXTXL>.
14. Зачем миллионер Хмельницкий инвестирует в образование и инновации. Фокус. 2018. URL: <https://bitly.su/poLWnyHU>.
15. Erik Erikson's Stages of Psychosocial Development. URL: <https://www.psychologynotes.com/erikerikson/>.
16. Eurofound. URL : <https://www.eurofound.europa.eu/>.
17. Organisation for Economic Co-operation and Developmen. URL: <http://www.oecd.org/>.
18. Індекс регіонального людського розвитку (ІРЛР). URL: [https://www.idss.org.ua/ukr\\_index/irlr\\_2014](https://www.idss.org.ua/ukr_index/irlr_2014).
19. Моніторинг соціально-економічного розвитку регіонів України. URL: <https://bitly.su/r8rcsDB>.
20. Список стран по плотности населения. URL : <https://qps.ru/XIysg>.
21. Державна служба статистики України. URL : <http://www.ukrstat.gov.ua/>.

## REFERENCES

1. Smith, A. (1976). *An Inquiry Into the Nature and Causes of the Wealth of Nations* [In English].
2. Ricardo, D. (1817). *The Principles of Political Economy and Taxation* [In English].
3. Grossmann, H. (1925). *Teorja kryzysów gospodarczych* [In English].
4. Isard, W. (1960). *Methods of regional analysis*. Cambridge: MIT Press [In English].
5. Streit, M. (1969). Spatial association and economic linkages between industries *Journal of Regional Science*. V. 9 [In English].
6. Porter, M. (2011). *Competition, competitive advantage and clusters*. Oxford University Press. URL: <https://es.scribd.com/document/191677224/Competition-Strategy-Porter> [In English].
7. Krugman, P. (2012). *End this depression now!* W. W. Norton & Company. URL: <http://www.krugmanonline.com/books/end-this-depression-now.php>. 3 [In English].
8. Hansen, W. G. (1959). How accessibility shapes land use. *Journal of American institute of planners*, Vol. 35, 2, 10-44 [In English].
9. Pepa, T. V. (2006). *Rehionalni problemy transformatsii ekonomichnoho prostoru Ukrainy : teoriia, metodolohiia, praktyka*. *Doctors thesis*. Kiev [In Ukrainian].
10. Own edition based on OECD 2001: 15-27. (2001). *Territorial Outlook*. Paris, OECD [In English].
11. Krugman, P. R. (1993). First Nature, Second Nature, and Metropolitan Location. *Journal of Regional Science*, Vol. 33, 129-144 [In English].
12. Kutsenko, S. (2019). *Navchannia dlia doroslykh: modnyi trend chy retsept uspishnoho rozvytku Ukrainy? Yurydychnyi visnyk Ukrainy - Legal Bulletin of Ukraine*. URL: <https://yvu.com.ua/navchannya-dlya-doroslyh-modnyj-trend-chy-retsept-uspishnogo-rozvytku-ukrayiny/> [In Ukrainian].
13. Schultz, T. W. (1981). *Investing in People*. *University of California Press*. URL: <https://bitly.su/7z1AXTXL> [In English].
14. *Zachem myllyoner Khmelnytskyi ynvestyruet v obrazovanye y ynnovatsyy*. (2018). *Fokus - Focus*. URL: <https://bitly.su/poLWnyHU> [In Russian].
15. Erik Eriksons. *Stages of Psychosocial Development*. URL: <https://www.psychologynoteshq.com/erikerikson/> [In English].
16. Eurofound. URL : <https://www.eurofound.europa.eu/> [In English].
17. Organisation for Economic Co-operation and Developmen. URL: <http://www.oecd.org/> [In English].

18. Indeks rehionalnoho liudskoho rozvytku (IRLR). URL: [https://www.idss.org.ua/ukr\\_index/irlr\\_2014](https://www.idss.org.ua/ukr_index/irlr_2014) [In Ukrainian].

19. Monitorynh sotsialno-ekonomichnoho rozvytku rehioniv Ukrainy. URL: <https://bitly.su/r8rcsDB> [In Ukrainian].

20. Spysok stran po plotnosti naselenyia. URL : <https://qps.ru/XIysg> [In Russian].

21. Derzhavna sluzhba statystyky Ukrainy. URL : <http://www.ukrstat.gov.ua/> [In Ukrainian].

**Садиков Мурат Абдикасович**

*доктор економічних наук, професор,*

*старший науковий співробітник ННІ «Каразінська школа бізнесу»*

*Харківського національного університету імені В. Н. Каразіна*

**Назирів Карім Заріфович**

*кандидат економічних наук, науковий співробітник ННІ «Каразін-*

*ська школа бізнесу» Харківського національного університету*

*імені В. Н. Каразіна*

## **ГЛОБАЛІЗАЦІЯ СВІТОВОЇ ЕКОНОМІКИ ТА РОЗУМНА СПЕЦІАЛІЗАЦІЯ РЕГІОНІВ**

Проаналізовано стан і перспективи поглиблення спеціалізації регіонів країни з урахуванням сучасних умов розвитку світової економіки. Відповідно пілотного проекту Єврокомісії R & D, впровадження smart specialisation в регіонах України, визначені провідні галузі Харківській області, а також ключові інноваційні підприємства, які сприяють структурним змінам в економіці і підвищенню експортного потенціалу регіону.

**Ключові слова:** регіон, розумна спеціалізація, природний потенціал, промисловий потенціал, науково-технічний потенціал, інноваційний потенціал.

**Sadikov Murat**

*Doctor of Economics, Professor, Senior Researcher of Education and  
research institute Karazin Business School, V. N. Karazin Kharkiv  
National University*