

УДК 7.01

## USER FLOW ЯК ВАЖЛИВИЙ ЕЛЕМЕНТ ДИЗАЙНУ САЙТУ

**Боровинська Ю.Д.**, студент, каф. МСТ, ХНУРЕ

**Бокарева Ю.С.**, ст. викладач, каф. МСТ, ХНУРЕ

**Анотація.** У даній роботі розглянуто проектування сценаріїв взаємодії користувача (User Flow), що допомагають на ранніх стадіях визначити як користувач буде взаємодіяти з інтерфейсом сайту чи додатку, виявити слабкі сторони і вчасно виправити їх.

**Ключові слова:** СПОЖИВАЧ, САЙТ, ДИЗАЙН САЙТУ, USER FLOW, ЕТАПИ ПРОЄКТУВАННЯ САЙТУ, ГРАФІЧНИЙ ДИЗАЙН.

Більшість початкових web-дизайнерів гадають, що дизайн сайту – це гарно оформлена сторінка за правилами будови модульної сітки з декількома кнопками іншого кольору, з набором іконок, з перевагами товару та формою для зв'язку на ту чи іншу послугу. Проте ні, і саме в цей час відбувається «вибух мозку», коли необхідно враховувати набагато більше нюансів. Виявляється, що дизайн сайту базується на безлічі етапів, які йдуть далеко попереду розробки дизайну інтерфейсу. Все починається з аналізу аудиторії споживачів. Оскільки такі терміни, як історії, сценарії, мапи дій користувачів більш менш відомі та зрозумілі за назвою, у роботі необхідно звернути увагу на такий важливий сегмент як User Flow.

User Flow – це візуальне зображення послідовності дій користувача для досягнення своєї мети (спосіб подивитись на проект очима користувача). Тобто існують відповідні блоки для створення алгоритмів та аналізу взаємодії користувача з проектом. Розробка User Flow відбувається для розуміння проекту, чи всі функції та процеси мають логічне завершення або є якісь «слабкі місця». Тобто з самого початку проектування необхідно отримати висновок, чи вирішує проект свої поставленні завдання, чи вистачає всіх етапів для досягнення мети, чи є зайві дії, які лише плутають користувача. Все це описує User Flow, мета якого – зобразити процес взаємодії з продуктом.

З самого початку необхідно зрозуміти яка інформація потрібна для створення User Flow. Потрібен проект та 1 варіант: потенційний користувач, який буде вирішувати свої завдання за допомогою сайту, який розробляється, а ви будете спостерігати та створювати алгоритм його дій – User Flow. Або ж 2 варіант: необхідно уявити себе в ролі користувача, виконувати дії на сайті, записувати їх, створити User Flow та критично оцінити можливості свого проекту.

Після теоретичного обґрунтування виникає питання як виглядає User Flow. Це графічна схема дій користувача, яка може бути лінійною, розгалуженою, з різними додатковими шляхами або петлями. Така необмежена система побудови дає можливість проілюструвати можливі сценарії взаємодії з продуктом.

Тепер розберемося як зображується User Flow. Необхідно обрати мету (вона може бути не одна) з якою необхідно буде досліджувати та аналізувати сайт. Потім розписати всі можливі сценарії дій користувача з сайтом і з цих даних створювати User Flow. Наприклад, маємо ситуацію замовлення сукні в інтернет-магазині дівчиною 20 років. Один із сценаріїв для побудови User Flow: дівчина відкриває сайт магазину, вводить в пошуку «льняна сукня», налаштовує фільтр (розмір, вартість), порівнює декілька товарів, додає найкращий до кошика, реєструється, заповнюючи pop-up, оформлює замовлення, оплачує, закриває сайт. Нижче наведено приклад побудови User Flow для даного сценарію (рис. 1).

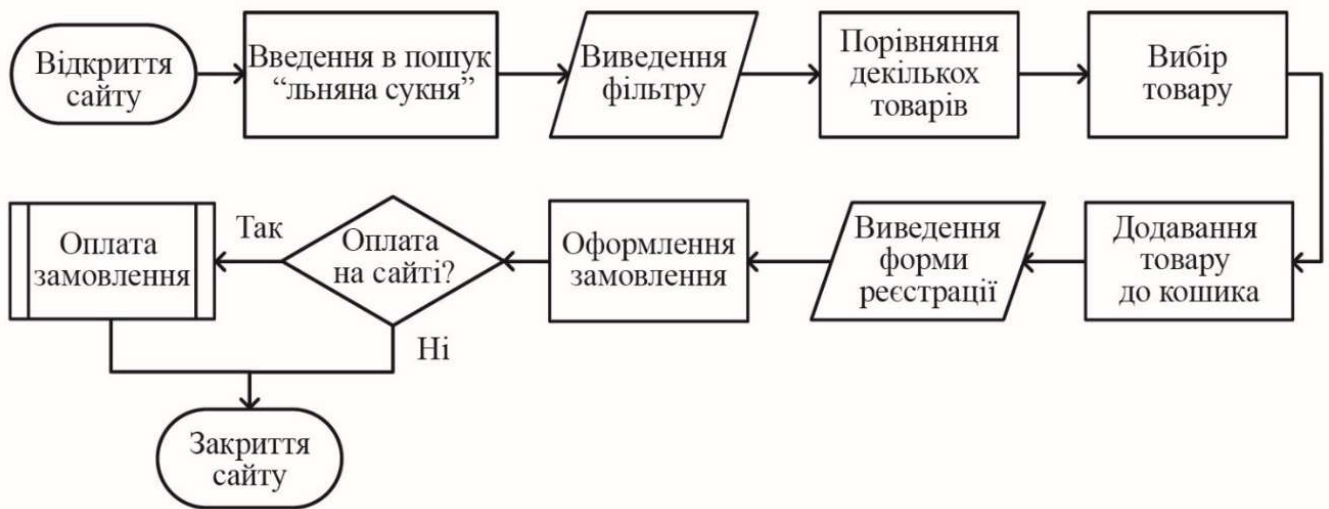


Рисунок 1 – Приклад блок-схеми для User Flow

Слід пам'ятати про блоки схем при побудові: розгалуження можуть бути тільки з блоків «умова»; вхід в будь-який блок лише один; лінії не повинні перетинатися; якщо виникають складнощі із замиканням схеми – необхідно зробити перехід через блок «з'єднувач»; лінії можуть з'єднуватися в одну, якщо їх призначення рівнозначно або існує єдиний спільний розв'язок.

Нижче приведені конструктивні блоки схем, які частіше використовують UX – дизайнери для побудови User Flow (рис. 2).

Створюючи проект, потрібно пам'ятати про інтуїтивність дій користувача, щоб він міг швидко вирішувати свої питання без додаткових зайвих кроків. Саме для аналізу, оцінки, доопрацювання проекту існує User Flow – один з важливих та початкових етапів.

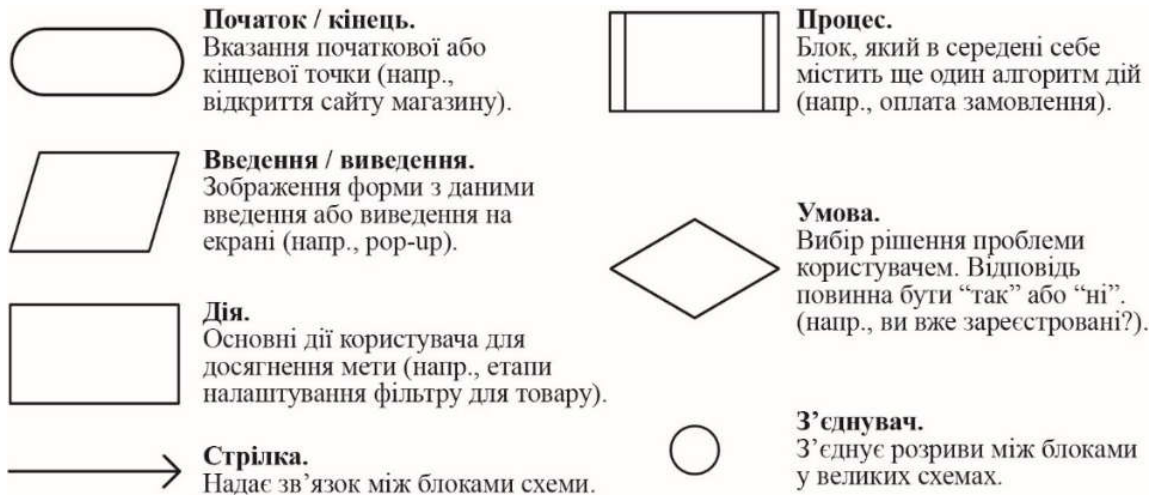


Рисунок 2 – Конструктивні блоки схем для User Flow

Таким чином, можна зробити висновок, що User Flow, охоплюючи весь продукт, систематизує і структурує процес його створення, максимально орієнтує продуктову команду на потреби користувача і на їх єдине розуміння, дозволяє створити гранично зрозумілий і інтуїтивний продукт за допомогою аналізу користувальницьких сценаріїв. Все це не тільки істотно прискорює швидкість розробки, а й поглиблює взаємодію з замовником. User flow змушує ІТ-компанію завжди думати про бізнес-вимогах замовника, щоб створювати додаток більш ефективним і успішним, ніж це можливо в рамках виділеного бюджету і часу без застосування user flow.

#### Література:

1. Канеман Д. Мислення швидко й повільно. Київ, 2017. 480 с.
2. Куанг К. Зручний для користувача. MCD. 2019. 416 с.
3. Уейншенк С. 100 головних принципів дизайну. Санкт-Петербург. 2017. 272 с.
4. 47 важливих порад для UI і UX дизайнерів // Uxpub. 2020. URL: <https://ux.pub/47-vazhnyh-sovetov-dlya-ui-i-ux-dizaynerov/>.
5. Ідея та структура сайту // Tilda. Education. 2019. URL: <https://tilda.education/how-to-build-website>.