

Міністерство освіти і науки України
Харківський національний університет радіоелектроніки

Факультет інформаційно-аналітичних технологій та менеджменту
(повна назва)
Кафедра економічної кібернетики та управління економічною безпекою
(повна назва)

КВАЛІФІКАЦІЙНА РОБОТА Пояснювальна записка

рівень вищої освіти другий (магістерський)

Модель аналізу та оцінки рівня економічної
безпеки підприємства
(тема)

Виконав:

студент 2 курсу, групи ЕКМ-22-1

Крикун В.П.
(прізвище, ініціали)

Спеціальність 051 Економіка

(код і повна назва спеціальності)

Тип програми освітньо-професійна
(освітньо-професійна або освітньо-наукова)


Освітня програма Економічна кібернетика

(повна назва освітньої програми)

Керівник доц. Степанова О. В.
(посада, прізвище, ініціали)

Допускається до захисту

Зав. кафедри


(підпис)

Полозова Т.В.
(прізвище, ініціали)

2024 р.

Харківський національний університет радіоелектроніки

Факультет інформаційно-аналітичних технологій та менеджменту

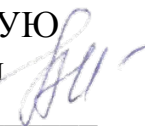
Кафедра економічної кібернетики та управління економічною безпекою
(повна назва)

Рівень вищої освіти другий (магістерський)

Спеціальність 051 Економіка
(код і повна назва)

Тип програми освітньо-професійна
(освітньо-професійна або освітньо-наукова)

Освітня програма Економічна кібернетика
(повна назва)

ЗАТВЕРДЖУЮ
Зав. кафедри 
(підпис)

«___» _____ 20__ р.

ЗАВДАННЯ НА КВАЛІФІКАЦІЙНУ РОБОТУ

студентові Крикуну Володимиру Петровичу
(прізвище, ім'я, по батькові)

1. Тема роботи Модель аналізу та оцінки рівня економічної безпеки підприємства

затверджена наказом по університету від 03 листопада 2023 р. №1293Ст

2. Термін подання студентом роботи до екзаменаційної комісії 13 січня 2024 р.

3. Вихідні дані до роботи Фінансова звітність підприємства, періодичні видання, наукова література, інформаційні ресурси мережі Інтернет

4. Перелік питань, що потрібно опрацювати в роботі _____

Вступ. 1. Теоретичні аспекти економічної безпеки підприємства. 2. Техніко-економічна характеристика ПАТ «Харківський електротехнічний завод «Укрелектромаш».

3. Моделювання аналізу та оцінки рівня економічної безпеки підприємства. Висновки.

Перелік джерел посилання. Додаток.

5. Перелік графічного матеріалу із зазначенням креслеників, схем, плакатів, комп'ютерних ілюстрацій (слайдів) _____

1. Об'єкт, предмет, мета і завдання дослідження. _____

2. Трактівання поняття «економічна безпека підприємства». _____

3. Складові економічної безпеки підприємства. Коротка характеристика основних підходів до оцінювання рівня економічної безпеки підприємств. _____

4. Організаційна структура ПАТ «Харківський електротехнічний завод «Укрелектромаш». _____

5-6. Аналіз техніко-економічних показників діяльності підприємства. _____

7-10. Моделювання аналізу та оцінки рівня економічної безпеки підприємства. _____

11. Напрями підвищення рівня економічної безпеки підприємства. _____

12. Структурно-логічна схема результатів дослідження. _____

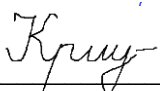
6. Консультанти розділів роботи (п.6 включається до завдання за наявності консультантів згідно з наказом, зазначеним у п.1)

Найменування розділу	Консультант (посада, прізвище, ім'я, по батькові)	Позначка консультанта про виконання розділу	
		підпис	дата

КАЛЕНДАРНИЙ ПЛАН

№	Назва етапів роботи	Термін виконання етапів роботи	Примітка
1	Виконання першого розділу роботи	03.11.2023-18.11.2023	виконано
2	Виконання другого розділу роботи	19.11.2023-02.12.2023	виконано
3	Виконання третього розділу роботи	03.12.2023-19.12.2023	виконано
4	Оформлення роботи	20.12.2023-29.12.2023	виконано
5	Перевірка роботи на плагіат	30.12.2023-06.01.2024	виконано
6	Підготовка доповіді та ілюстративного матеріалу	07.01.2024-09.01.2024	виконано
7	Рецензування роботи	10.01.2024-12.01.2024	виконано
8	Подання роботи до екзаменаційної комісії	13.01.2024	виконано

Дата видачі завдання 03 листопада 2023 р.

Студент _____

(підпис)

Керівник роботи _____

(підпис) _____ доц. Степанова О. В. _____
(посада, прізвище, ініціали)

РЕФЕРАТ

Кваліфікаційна робота: 112 с., 35 табл., 9 рис., 50 джерел, 1 додаток.

ЕКОНОМІЧНА БЕЗПЕКА ПІДПРИЄМСТВА, РІВЕНЬ ЕКОНОМІЧНОЇ БЕЗПЕКИ, ІНДИКАТОРИ ЕКОНОМІЧНОЇ БЕЗПЕКИ, МОДЕЛЬ ІНТЕГРАЛЬНОЇ ОЦІНКИ.

Об'єкт дослідження – оцінювання рівня економічної безпеки підприємства.

Мета роботи – теоретичне обґрунтування, економіко-математичне моделювання та розробка рекомендацій застосування в практичній діяльності методики аналізу та оцінки рівня економічної безпеки підприємства.

Розглянуто теоретичні аспекти оцінки рівня економічної безпеки підприємства та дефініцію поняття «економічна безпека підприємства». Виконано аналіз методичних підходів до оцінки рівня економічної безпеки підприємства та формулювання загальних рекомендацій щодо формування комплексного системного підходу до оцінки рівня економічної безпеки підприємства. Розглянуто методи оцінки економічної безпеки підприємства.

Здійснено техніко-економічний аналіз діяльності ПАТ «Харківський електротехнічний завод «Укрелектромаш», проаналізовано економічні та фінансові показники його ринкової діяльності.

Наведено структурно-логічну схему результатів дослідження та розроблена економіко-математична модель інтегральної оцінки економічної безпеки підприємства підприємства в умовах сучасних викликів зовнішнього середовища.

ABSTRACT

Master thesis: 112 p., 35 tables, 9 fig., 50 sources, 1 exhibit.

ECONOMIC SECURITY OF THE ENTERPRISE, LEVEL OF ECONOMIC SECURITY, INDICATORS OF ECONOMIC SECURITY, INTEGRATED ASSESSMENT MODEL.

The object of the study is the enterprise's activities to ensure the economic security of the enterprise.

The purpose of the research is theoretical substantiation and development of an economic-mathematical model for assessing the level of economic security of the enterprise.

The theoretical aspects of assessing the level of economic security of the enterprise and the definition of the concept of "economic security of the enterprise" are considered. The analysis of methodical approaches to assessing the level of economic security of the enterprise and the formulation of general recommendations for the formation of a complex system approach to the assessment of the level of economic security of the enterprise was carried out. The methods of assessing the economic security of the enterprise are considered

A technical and economic analysis of the activity of PJSC Kharkiv Electrotechnical Plant Ukrelektromash was carried out, the economic and financial indicators of its market activity were analyzed.

The structural and logical scheme of the research results is presented and the economic and mathematical model of the integrated assessment of the economic security of the enterprise in the conditions of modern challenges of the external environment is developed.

ЗМІСТ

Скорочення та умовні позначки	6
Вступ	7
1 Теоретичні аспекти економічної безпеки підприємства	10
1.1 Сутність економічної безпеки підприємства	10
1.2 Основні складові економічної безпеки підприємства	15
1.3 Основні підходи та методи оцінки рівня економічної безпеки підприємства	20
2 Техніко-економічна характеристика ПАТ «Харківський електротехнічний завод «Укрелектромаш»	38
2.1 Загальна характеристика підприємства	38
2.2 Основні підрозділи підприємства	39
2.3 Аналіз техніко-економічних показників діяльності підприємства	41
2.4 Оцінка фінансового потенціалу підприємства	47
2.5 Оцінка інноваційного потенціалу та інвестиційної привабливості підприємства	56
2.6 Діагностика виробничого потенціалу	62
2.7 Оцінка конкурентного потенціалу підприємства та аналіз резервів його підвищення	74
3 Моделювання аналізу та оцінки рівня економічної безпеки підприємства	81
3.1 Методичний підхід до оцінки рівня економічної безпеки підприємства	81
3.2 Напрями підвищення рівня економічної безпеки підприємства	95
3.3 Структурно-логічна схема результатів дослідження	103
Висновки	105
Перелік джерел посилання	107
Додаток А Копії публікацій	113

СКОРОЧЕННЯ ТА УМОВНІ ПОЗНАКИ

ФПП – фінансовий потенціал промислового підприємства;

ІПП – інноваційний потенціал підприємства;

ПАТ – приватне акціонерне товариство;

НДДКР - науково-дослідні та дослідно-конструкторські роботи.

ВСТУП

Сучасний етап розвитку української економіки визначається високим рівнем динамізму та невизначеності у всіх її сферах. Ця нестабільність стає значущою перешкодою на шляху досягнення сталого розвитку вітчизняних підприємств. Підприємства в Україні працюють в умовах постійної невизначеності та непередбачуваності, і вони регулярно стикаються з безліччю загроз, які можуть вплинути на їхню діяльність.

Однією з ключових проблем, яка стає актуальною в цих умовах, є забезпечення економічної безпеки підприємства. Економічна безпека стає запорукою стабільного та ефективного розвитку підприємств. Для того щоб вижити і процвітати, підприємства повинні бути готові до різних викликів та загроз, які можуть виникнути на шляху їхньої діяльності.

Економічна безпека підприємства включає в себе низку заходів та стратегій, спрямованих на зниження ризиків і підвищення стійкості до потенційних загроз. Це може охоплювати диверсифікацію бізнесу, створення резервних фондів, вдосконалення системи управління ризиками та багато інших заходів.

Отже, ефективне забезпечення економічної безпеки стає важливим завданням для підприємств в умовах сучасної економічної нестабільності.

Для досягнення цієї мети необхідно проводити систематичну оцінку та аналіз економічної безпеки підприємства.

Дослідженню питання економічної безпеки підприємства присвячені наукові публікації багатьох авторів, таких як: Ігнашкіна Т.Б., Булавка О.С. [1], Пристемський О. С., Гривківська О. В., Сакун А. Ж. [2], Новик І. В. [3] Ткачук Г.О. [4], Цюцюпа С.В. [5], Грибіненко О.М., Шагоян С.М. [6], Сазонець І.Л. [7], та інші. Проте результати наукового

пошуку свідчать про неоднозначність теоретичних підходів до визначення економічної безпеки підприємства.

На сучасному етапі існує розбіжність в поглядах стосовно того, які компоненти включаються до поняття економічної безпеки та як проводиться комплексна оцінка економічної безпеки підприємства. Також, не існує загальноприйнятого універсального механізму управління економічною безпекою. Деякі дослідники акцентують увагу на фінансовому аспекті та проведенні діагностики можливого банкрутства з метою запобігання кризовим ситуаціям.

У розв'язанні вказаної проблеми існує низка питань, які залишаються невирішеними та обговорюваними. На сьогоднішній день ще не створено загальноприйнятого підходу до оцінки рівня економічної безпеки підприємства.

Об'єкт дослідження – оцінювання рівня економічної безпеки підприємства.

Предметом дослідження є методичні підходи до оцінки рівня економічної безпеки підприємства.

Мета роботи – теоретичне обґрунтування, економіко-математичне моделювання та розробка рекомендацій застосування в практичній діяльності методики аналізу та оцінки рівня економічної безпеки підприємства.

Для досягнення поставленої мети необхідно вирішити наступні завдання:

- розкрити поняття і сутність економічної безпеки підприємства;
- проаналізувати методи оцінки рівня економічної безпеки підприємства;
- проаналізувати основні техніко-економічні показники діяльності ПАТ «Харківський електротехнічний завод «Укрелектромаш»;
- удосконалити систему показників оцінки рівня економічної безпеки підприємства;

- виявити та оцінити загрози економічній безпеці ПАТ «Харківський електротехнічний завод «Укрелектромаш»;
- розробити модель оцінки рівня економічної безпеки підприємства.
- розробити структурно-логічну схему результатів дослідження.

Підвищення невизначеності умов функціонування української економіки вимагають від підприємства гнучкості та адаптації до постійно мінливих зовнішнього і внутрішнього середовищ. Жорстка, та часто нечесна конкуренція різко ускладнює прийняття правильних рішень, може збільшувати кількість помилок у плануванні своєї діяльності керівництвом підприємства, веде до ще більшого наростання ризиків та небезпек.

Впровадження в практику нової моделі оцінки рівня економічної безпеки підприємства дозволили б більш швидко реагувати та проводити дії з нейтралізації зовнішніх і внутрішніх, постійно виникаючих загроз.

Інформаційно-методичним забезпеченням для проведення дослідження стали праці науковців в області економічної безпеки підприємства та фінансова звітність підприємства, що досліджується.

Основні наукові результати дослідження:

- досліджено систему показників оцінки економічної безпеки підприємства;
- запропоновано модель оцінки рівня економічної безпеки підприємства.

Практична значущість роботи полягає в тому, що запропонована модель оцінки рівня економічної безпеки підприємства дозволить комплексно оцінити фактори впливу та підвищити рівень економічної безпеки підприємства.

Публікації. Результати досліджень опубліковано у 2 наукових працях: 1 стаття у науковому збірнику і 1 у тезах доповіді на конференції.

1 ТЕОРЕТИЧНІ АСПЕКТИ ЕКОНОМІЧНОЇ БЕЗПЕКИ ПІДПРИЄМСТВА

1.1 Сутність економічної безпеки підприємства

Головна мета забезпечення економічної безпеки підприємства полягає в тому, щоб гарантувати стабільне та оптимальне функціонування у поточному періоді та забезпечити високий потенціал розвитку у майбутньому. Серед основних функціональних завдань економічної безпеки варто виділити наступні:

- фінансова ефективність і стійкість. Однією з головних цілей є забезпечення високої фінансової ефективності роботи підприємства, його фінансової стійкості та незалежності. Це дозволяє підприємству впевнено функціонувати навіть у складних економічних умовах;

- технічна незалежність і конкурентоспроможність. Важливо досягти технічної незалежності та забезпечити високу конкурентоспроможність технічного потенціалу підприємства. Це передбачає здатність конкурувати на ринку завдяки технологічній перевазі;

- підвищення кваліфікації персоналу. Досягнення високого рівня кваліфікації персоналу та розвиток їхнього інтелектуального потенціалу є важливим аспектом економічної безпеки. Від цього залежить ефективність науково-дослідницької та розробницької діяльності;

- охорона навколишнього середовища. Мінімізація негативного впливу на навколишнє середовище є суттєвим завданням. Підприємство повинно дотримуватися стандартів екологічної безпеки та брати на себе відповідальність за свої дії;

- правова захищеність. Забезпечення якісної правової захищеності усіх аспектів діяльності підприємства є важливим фактором економічної безпеки;

- інформаційна безпека. Захист інформаційного поля та комерційної таємниці важливий для забезпечення успішної роботи підприємства;

- безпека персоналу та майна. Ефективна організація безпеки персоналу, капіталу та майна допомагає уникнути ризиків та забезпечити надійність операцій.

Враховуючи ці аспекти, підприємство може досягти високого рівня економічної безпеки та забезпечити свій успішний розвиток [8].

Рівень економічної безпеки підприємства є ключовим показником, який характеризує стан використання корпоративних ресурсів з огляду на критерії економічної безпеки. Економічна безпека вимагає від підприємства системної роботи над забезпеченням безпеки його основних функціональних складових.

Чинники, що впливають на рівень економічної безпеки підприємства, різноманітні і відрізняються залежно від сфери та специфіки виробництва. Проте, існують загальні, типові фактори, які відіграють важливу роль у забезпеченні економічної безпеки незалежно від форми власності та галузі виробництва. Ось кілька з них:

- безпосередні чинники виробництва. Це основні елементи, які забезпечують роботу виробництва. Сюди входить місце розташування підприємства, доступ до природних ресурсів, наявність кваліфікованої робочої сили, виробнича і соціальна інфраструктура;

- стабільний попит на продукцію. Постійний та стабільний попит на продукцію є важливим фактором. Це охоплює укладені довгострокові контракти, конкурентоспроможність продукції, якість виробів і прогнози стабільності ринку;

- надійні постачальники. Для забезпечення економічної безпеки важливо мати надійних постачальників сировини та матеріалів. Це

передбачає наявність довгострокових договорів, якість поставок та різноманітність постачальників;

- зовнішня конкуренція. Конкуренція на міжнародному рівні також впливає на рівень економічної безпеки, спонукаючи підприємство до покращення якості та конкурентоспроможності продукції;

- державне економічне регулювання. Політика та регулювання держави, зокрема податкова політика та державні замовлення, можуть суттєво впливати на діяльність підприємства;

- захист комерційної таємниці. Безпека комерційної таємниці та інтелектуальної власності є важливим аспектом економічної безпеки;

- компетентність керівництва. Професіоналізм та кваліфікація керівництва і персоналу взагалі є ключовим фактором успішної економічної безпеки підприємства.

Існують також інші чинники, які можуть впливати на економічну безпеку, такі як мораль та духовність співробітників та споживачів.

Забезпечення економічної безпеки підприємства ґрунтується на кількох важливих умовах, які гарантують його стабільність та ефективність:

- легітимність усіх видів діяльності. Першою та фундаментальною умовою є дотримання всіх законів і вимог, пов'язаних з діяльністю підприємства. Це включає в себе податкові обов'язки, дотримання трудового законодавства, збереження прав споживачів та інші правові норми;

- системний підхід. Для забезпечення економічної безпеки, підприємство повинно застосовувати системний підхід, щоб всі аспекти безпеки (фінансові, виробничі, правові та інші) були ретельно розглянуті і покриті в плані безпеки;

- ресурсне забезпечення: Підприємство повинно мати достатні ресурси, включаючи фінансові, людські, матеріальні і інтелектуальні ресурси, щоб забезпечити ефективне функціонування та виконання плану безпеки.

Проведений аналіз наукових джерел дає змогу стверджувати, що сьогодні серед вчених, які займаються питанням економічної безпеки підприємств, відсутня єдина точка зору щодо визначення поняття «економічна безпека підприємства» (таблиця 1.1).

Таблиця 1.1 – Трактування поняття «економічна безпека підприємства»

Автор	Визначення
Ігнашкіна Т.Б., Булавка О.С. [1]	Економічна безпека підприємства - це комплекс заходів, які спрямовані на захист економічних інтересів підприємства від зовнішніх та внутрішніх загроз і забезпечують підвищення конкурентоспроможності та економічну ефективність його діяльності.
Пристемський О. С., Гривківська О. В., Сакун А. Ж. [2]	Економічна безпека підприємства як умова його діяльності, являє собою такий стан системи взаємодії підприємства із суб'єктами внутрішнього і зовнішнього середовища в якому підприємство використовуючи власні ресурси спільно з державними інституціями в змозі виявляти загрози своїй діяльності, нівелювати їх вплив та уникати, а також пом'якшувати та долати наслідки таких загроз.
Новик І. В. [3]	Економічна безпека підприємства - це безперервний у часі процес, заснований на системному моніторингу індикаторів економічної безпеки, що дає змогу одержати об'єктивну оцінку стану економічної безпеки підприємства й застосовувати відповідні механізми її забезпечення.
Ткачук Г.О. [4]	Економічна безпека підприємства – стан захищеності від зовнішніх та внутрішніх загроз в економічному просторі підприємства, які викликані причинами різного походження, щодо реалізації його економічних корпоративних інтересів.
Цюцюпа С.В. [5]	Економічна безпека підприємства - це комплексна характеристика, під якою розуміють рівень захищеності всіх видів потенціалу підприємства від внутрішніх та зовнішніх загроз, який має забезпечити стабільне функціонування та ефективний розвиток підприємства і потребує управління з боку керівництва задля гарантії найбільш продуктивного використання ресурсів для підвищення ефективності функціонування підприємства і забезпечення його стабільного розвитку.
Грибніненко О.М., Шагоян С.М. [6]	Економічна безпека підприємства є комплексною характеристикою, тобто відображає ступінь захисту від негативного впливу внутрішніх і зовнішніх факторів усіх потенціалів підприємства, що дозволяє забезпечити стійку та ефективну діяльність.
Сазонець І.Л. [7]	Економічна безпека підприємства – це такий стан корпоративних ресурсів і підприємницьких можливостей, за якого гарантується найбільш ефективне їхнє використання для стабільного функціонування та динамічного науково-технічного й соціального розвитку, запобігання внутрішнім і зовнішнім негативним впливам.

В праці [9] автори розглядають концептуальні підходи до визначення поняття «економічна безпека підприємства» різними науковцями та виділяють декілька позицій за якими вони класифікуються, а саме:

- з позиції стійкості;
- з позиції захищеності;
- з позиції використання корпоративних ресурсів;
- з позиції стабільності;
- з позиції потенціалу;
- з позиції конкурентоспроможності;
- з позиції самоорганізації;
- з позиції ступеня гармонізації;
- з позиції запобігання загроз.

Економічна стійкість підприємства є складним показником, що відображає рівень захищеності від негативного впливу як внутрішніх, так і зовнішніх факторів на всі сфери діяльності підприємства. Це дозволяє забезпечити стабільну та результативну роботу підприємства в умовах невизначеності. Високий рівень економічної стійкості сприяє створенню сприятливого середовища для оптимального функціонування підприємства та допомагає досягнути стратегічних цілей шляхом вчасного визначення та зменшення впливу ризиків.

Узагальнюючи, можна сказати, що економічна безпека підприємства є складною системою, яка вимагає поєднання багатьох факторів та дотримання різних аспектів для забезпечення стабільності та ефективності виробництва. Осмислення цих факторів є важливим завданням як для теорії, так і для практики управління економічною безпекою підприємства.

Один із потенційних напрямків для подальших досліджень полягає у вивченні факторів, які визначають рівень економічної стійкості підприємства та їх взаємодіють у процесі забезпечення успішної діяльності [10].

1.2 Основні складові економічної безпеки підприємства

Для ефективного управління економічною безпекою підприємства важливим аспектом є розуміння та визначення основних її складових. Складові економічної безпеки підприємства є ключовими напрямками, які формують загальний стан та стійкість економічної діяльності підприємства. Ці складові істотно відрізняються один від одного за своїм змістом та спрямованістю, проте разом вони створюють надійний фундамент для забезпечення економічної безпеки підприємства [11].

В своїх дослідженнях Шипуліна Ю.С. та Ілляшенко Н.С. приводять такі функціональні складові економічної безпеки, як: фінансова, інтелектуальна, політико-правова, техніко-технологічна, екологічна, інформаційна, ресурсна, соціальна, безпека праці та силова [12].

В праці [9] автори наводять додатково до приведених вище складових такі складові економічної безпеки як:

- ресурсна;
- енергетична;
- соціальна;
- організаційно- управлінська;
- інноваційна;
- корпоративна;
- маркетингова;
- управлінська;
- виробнича.

Такі науковці як Отенко І. П., Іващенко Г. А. та Воронков Д. К. використовують ресурсно-функціональний підхід щодо основних складових елементів економічної безпеки підприємства та окрім вже зазначених дадають наступні складові: податкова безпека; виробнича безпека; безпека

матеріалів; захист комерційної таємниці й конфіденційної інформації; внутрішня безпека; комп'ютерна безпека; фізична безпека; безпека будинків і споруд; безпека зв'язку; безпека господарсько-договірної діяльності; безпека перевезень вантажів та осіб; безпека рекламних, культурних, масових заходів, ділових зустрічей і переговорів; протипожежна безпека; радіаційно-хімічна безпека; конкурентна розвідка; пропагандистське забезпечення, соціально-психологічна, профілактична робота серед персоналу і його навчання з питань економічної безпеки; експертна перевірка механізму системи безпеки інформаційно-аналітична робота [13].

Виділення певних складових економічної безпеки підприємства є завданням, що потребує уважного аналізу і визначення їх ролі та значення. Це завдання може бути складним через широкий спектр аспектів, що впливають на економічну безпеку. Однак важливо відзначити, що складові, які включаються до системи економічної безпеки підприємства, повинні мати виключно економічний характер або базуватися на економічних відносинах.

Після аналізу різних підходів науковців до виділення складових економічної безпеки, пропонується наступна система складових (рисунок 1.1):

Основні складові економічної безпеки підприємства представлені на рисунку 1.1

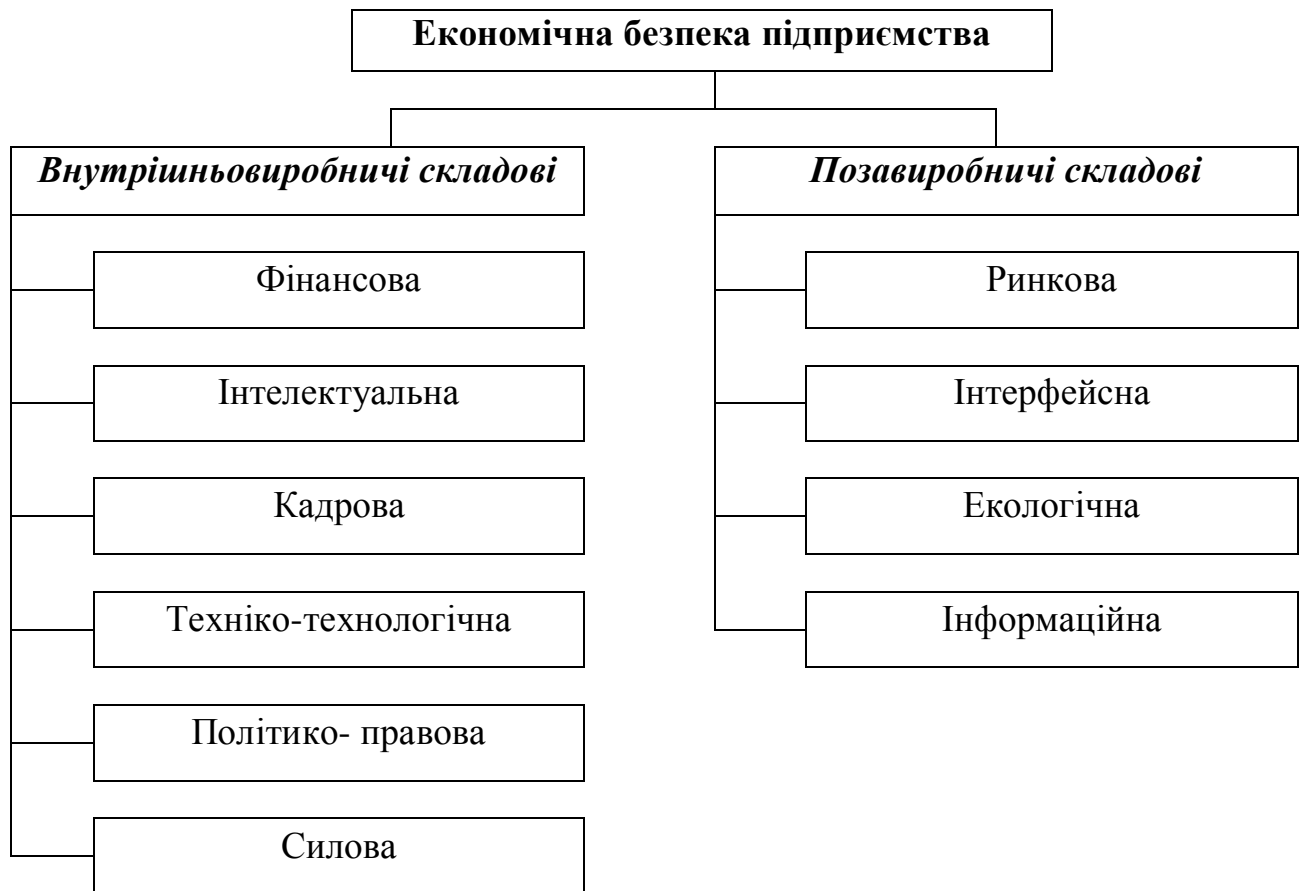


Рисунок 1.1 – Складові економічної безпеки підприємства [12]

Сутнісна характеристика складових економічної безпеки підприємства узагальнена на основі літературних джерел [7, 11, 12, 14-16] та приведена нижче:

- фінансова складова характеризує стан найбільш ефективного використання фінансових ресурсів підприємства, що проявляється у досягненні найвищих показників фінансової продуктивності. Ця складова вважається вирішальною для ефективного функціонування усього підприємства;

- кадрова та інтелектуальна складові спрямовані на збереження і розвиток кваліфікації персоналу підприємства. Ці складові передбачають ефективне управління кадрами та підвищення ефективності їхньої роботи;

- техніко–технологічна складова відображає рівень використання передових технологій на підприємстві. Забезпечення впровадження сучасних технологій має на меті зберігання та підвищення конкурентоздатності продукції підприємства, а також оптимізацію витрат виробництва;
- політико-правова складова передбачає повне правове забезпечення діяльності підприємства та точне дотримання всіх аспектів чинного законодавства як підприємством, так і його співробітниками;
- силова компонента економічної безпеки є важливою складовою і включає в себе заходи, спрямовані на гарантування фізичної безпеки працівників підприємства і збереження майна;
- ринкова складова економічної безпеки підприємства визначається як комплекс заходів та стратегій, спрямованих на захист від неефективно обраної моделі поведінки на ринку, помилок у товарній збутовій політиці, стратегії ціноутворення, а також виготовлення неконкурентоспроможної продукції. Ця важлива складова економічної безпеки визначає ступінь відповідності внутрішніх можливостей розвитку підприємства зовнішнім можливостям, які формуються на ринковому середовищі;
- інтерфейсна складова зосереджена на створенні надійних зв'язків з економічними контрагентами. Вона включає в себе заходи, спрямовані на забезпечення привабливості підприємства та його продукції для споживачів, підвищення конкурентоспроможності та можливість використання стратегії високих цін;
- екологічна складова передбачає дотримання екологічних норм технології та випуску продукції. Це означає використання таких технологій та методів виробництва, які не завдають шкоди навколишньому середовищу. Це може включати в себе впровадження більш чистих технологій виробництва, контроль за викидами шкідливих речовин і відходами, а також регулярну перевірку та аналіз впливу виробництва на природу;

– інформаційна складова економічної безпеки представляє собою важливий аспект сучасного управління підприємством і включає в себе ефективне інформаційно-аналітичне забезпечення господарської діяльності підприємства. Ця складова передбачає збір, обробку, аналіз та використання інформації для прийняття обґрунтованих управлінських рішень. Вона включає в себе різноманітні аспекти, такі як моніторинг ринку, аналіз конкурентів, внутрішню фінансову та виробничу звітність, оцінку ризиків і можливостей, а також взаємодію з іншими складовими економічної безпеки.

Ефективна інформаційно-аналітична підтримка допомагає підприємству оперативно реагувати на зміни в економічному середовищі, прогнозувати тенденції ринку, визначати переваги і недоліки власної діяльності, а також розробляти стратегії для досягнення конкурентних переваг.

Розглядаючи основні компоненти економічної безпеки підприємства, необхідно відзначити нерозривний зв'язок між економічною безпекою держави та підприємствами. Стан конкретних підприємств безпосередньо впливає на конкурентоспроможність їхньої продукції, використання ресурсів і потужностей, фінансову дисципліну, а також політику щодо ціноутворення. Економічна безпека держави, в свою чергу, є наслідком забезпечення економічної безпеки підприємств.

Конкурентоспроможність окремих підприємств визначає національну економічну безпеку, що сприяє підвищенню статусу держави на світовому ринку. З іншого боку, економічна безпека держави становить основу для захисту окремих виробничих одиниць.

Найбільший вплив на формування економічної безпеки підприємства здійснює держава. Вона, використовуючи різноманітні методи втручання, регулює економічний і соціальний розвиток країни. Проте інтереси підприємств та держави не завжди співпадають, і вони повинні знаходити спільну мову на основі поняття економічної безпеки [16].

Економічна безпека стає тим критерієм, на якому базуються інтереси і потреби підприємств і держави. Взаємодія між ними, спрямована на досягнення спільних цілей, є ключовим елементом забезпечення стабільності і процвітання як окремих підприємств, так і всієї країни.

1.3 Основні підходи та методи оцінки рівня економічної безпеки підприємства

Для оцінки рівня економічної безпеки підприємства застосовують різноманітні підходи та методи, які відрізняються за своєю методологією і спрямовані на досягнення різних цілей.

Найбільш поширеними є наступні підходи [17]:

- індикаторний (пороговий);
- ресурсно-функціональний;
- програмно-цільовий підхід;
- прибутково-інвестиційний;
- підхід заснований на основі теорії економічних ризиків;
- системний;
- економіко-математичний підхід.

Кожен з цих підходів включає в себе унікальну методологію та орієнтований на вирішення певних завдань в процесі оцінки фінансового стану підприємства.

Індикаторний підхід, наприклад, базується на використанні конкретних фінансових показників, які служать індикаторами стійкості. У той час, ресурсно-функціональний аналіз досліджує, як підприємство використовує свої ресурси для досягнення мети.

Програмно-цільовий підхід спрямований на оцінку відповідності діяльності підприємства визначеним цілям і завданням.

Прибутково-інвестиційний метод аналізує фінансовий результат та рентабельність інвестицій.

Підхід на основі теорії економічних ризиків допомагає ідентифікувати та оцінювати ризики, пов'язані з діяльністю підприємства.

Системний підхід враховує взаємозв'язки між різними складовими фінансової стійкості.

Економіко-математичні моделі використовують аналітичні підходи та моделювання для розрахунку рівня стійкості.

Кожен з цих підходів має свої переваги та обмеження, і їх вибір залежить від конкретної ситуації та цілей оцінки фінансової стійкості підприємства.

Коротка характеристика основних підходів до оцінювання рівня економічної безпеки підприємств приведена в таблиці 1.2.

Таблиця 1.2 – Коротка характеристика основних підходів до оцінювання рівня економічної безпеки підприємств [17]

Назва підходу	Суть підходу
Індикаторний (пороговий) підхід	Виконується порівняння фактичних показників діяльності підприємства з індикаторами (пороговими значеннями), що характеризують рівень безпеки.
Ресурсно-функціональний підхід	Визначення рівня економічної безпеки виконується на підставі аналізу ефективності використання ресурсів підприємства.
Програмно-цільовий підхід	Оцінка рівня економічної безпеки включає в себе інтегровану сукупність показників і застосовує методи кластерного та багатокритеріального аналізу.
Прибутково-інвестиційний підхід	Порівнюється обсяг інвестицій підприємства, включаючи реінвестований прибуток, з обсягом інвестиційних коштів, необхідних для гарантування економічної безпеки підприємства.

Продовження таблиці 1.2

Назва підходу	Суть підходу
Підхід на основі теорії економічних ризиків	Визначається перелік потенційних загроз для підприємства та оцінюється ймовірність їх виникнення. Далі проводиться розрахунок можливого збитку, який може виникнути внаслідок цих негативних подій.
Системний підхід	Оцінка рівня економічної безпеки проводиться на основі аналізу комплексу факторів, які визначають її стан. Ці фактори включають в себе функціональні складники економічної безпеки та взаємозв'язки між ними.
Економіко-математичний підхід	На цьому підході базується створення економіко-математичної моделі, яка відтворює рівень економічної безпеки підприємства та представляє собою складну функцію з численними змінними.

Розглядаючи основні підходи, можливості їх використання на підприємствах у сучасних умовах господарювання, важливо враховувати потенційні труднощі, які можуть виникати при цьому процесі.

Найбільшого поширення у науковій літературі набули індикаторний та ресурсно-функціональний підходи до оцінки рівня економічної безпеки підприємства.

Індикаторний підхід передбачає розрахунок певного набору показників економічної безпеки з подальшим порівнянням їх фактичних значень з пороговими. Недотримання порогових значень індикаторів економічної безпеки свідчить про наявність загроз економічній безпеці.

За цим підходом, рівень безпеки підприємства обчислюється як середньозважений ступінь відповідності фактичних значень оцінюваних показників їх пороговим значенням. Зазвичай, розрахунок здійснюється спочатку для кожної окремої функціональної складової економічної безпеки, а потім визначається загальний рівень економічної безпеки, з урахуванням вагомості кожної з цих складових.

Під час використання індикаторного підходу послідовність дій може бути наступною:

– спершу визначаються функціональні складники, які впливають на економічну безпеку підприємства, та їх важливість. Для цього використовується обґрунтування вагових коефіцієнтів, що допомагає визначити, які аспекти є найбільш значущими;

– наступним кроком є обрання показників для оцінки кожного функціонального складника та встановлення порогових значень для цих показників. Це допомагає визначити, які значення є прийнятними і які вже вказують на ризик для економічної безпеки;

– фактичні показники підприємства розраховуються та порівнюються із встановленими пороговими значеннями. Цей крок допомагає виявити, чи існують відхилення від норми;

– за допомогою методів стандартизації показників проводиться приведення їх до єдиного виміру. Це робить можливим порівняння різних показників;

– завершальним етапом є оцінка рівня економічної безпеки на основі розрахованого узагальнюючого показника. Основне завдання цього підходу - вибрати такий набір індикаторів, які дадуть найбільш повний огляд можливих загроз економічній безпеці підприємства.

Погляди науковців відрізняються як на виділення компонентів економічної безпеки, так і на питання стосовно обраної системи показників. Зокрема, Мацеха Д.С. [18] розглядає показники в рамках фінансового, інформаційного, управлінського, кадрового, техніко-технологічного, соціального, політико-правового, інноваційного, антикризового, екологічного, ринково-інтерфейсного та силового компонентів. Крім того, автор визначає низку вимог до вибору показників: їх сукупність повинна бути взаємозв'язаною в рамках загальної принципової схеми діагностики; вони повинні відповідати переліку основних загроз функціональним компонентам економічної безпеки; перелік показників має бути мінімальним, доступним і легким у розрахунках; показники повинні бути

синхронізованими в часі, що дозволить обмежити використання значної кількості показників.

Дуже важливо встановити порогові значення, які відповідають цілям досягнення бажаного рівня економічної безпеки. Ці порогові значення можуть визначатися на основі досягнень стратегічних конкурентів, середніх значень на ринку, рекомендованих величин чи планових показників підприємства. Для більш повного аналізу рекомендується використовувати метод «зони переходу», що включає встановлення припустимих відхилень від порогових значень та використання різних коефіцієнтів при стандартизації показників.

Отже, головними недоліками індикаторного підходу є складність вибору показників та їх порогових значень, а також велика кількість необхідних розрахунків і достовірних даних.

Ресурсно-функціональний підхід зводиться до визначення рівня економічної безпеки на основі оцінки ступеня використання ресурсів підприємства. За такого підходу оцінка також проводиться за кожною функціональною складовою, а потім визначається інтегральний показник.

В результаті проведення оцінки, підприємство розробляє комплекс заходів, спрямованих на захист від потенційних загроз для кожного функціонального компонента. Для аналізу динаміки змін рекомендується здійснювати розрахунки протягом ряду періодів.

Однак, основним недоліком цього підходу є складнощі в узагальненні результатів аналізу та формуванні об'єктивних висновків. Крім того, значна кількість використовуваних показників може призвести до зниження достовірності та точності оцінки економічної безпеки підприємства.

Програмно-цільовий підхід ґрунтується на інтеграції показників, що визначають рівень економічної безпеки підприємства. При використанні цього підходу необхідно приділити значну увагу формуванню системи показників і визначенню методів їх інтеграції [19]. Також труднощі

виникають при встановленні коефіцієнтів значущості на основі методів експертних оцінок.

Прибутково-інвестиційний підхід. У праці [20] науковці розглядають можливість порівняння обсягу бруто-інвестицій, які здійснюються підприємством, переважно за рахунок реінвестованого прибутку, з необхідною сумою коштів, необхідних для забезпечення його економічної безпеки. З цієї точки зору, головним критерієм безпеки функціонування підприємства є його здатність генерувати прибуток.

Цей підхід є дещо спрощеним та не враховує системну взаємодію різних факторів.

Однак в експрес-діагностиці він може бути зручним для ідентифікації наявних проблем, а в стратегічному управлінні - інструментом для визначення типу стратегії забезпечення економічної безпеки.

Підхід на основі теорії економічних ризиків відзначається широким представленням у науковій літературі. У цьому контексті запропоновано використовувати комплексну модель оцінки ризику для підприємства, що дозволяє оцінити та відстежити вплив різних факторів на рівень економічної безпеки.

Оцінка економічної безпеки підприємства через підхід на основі оцінки економічних ризиків включає в себе процес ідентифікації та аналізу зовнішніх та внутрішніх чинників, які можуть загрожувати безпеці підприємства. Цей підхід використовує методи, які дозволяють якісно та кількісно оцінити конкретні ризики, пов'язані з цими факторами. В результаті аналізу ризиків обчислюється ймовірна шкода, яку ці ризики можуть завдати підприємству. Ця шкода порівнюється з величиною прибутку, доходу або майна підприємства. У деяких методиках оцінки економічної безпеки підприємства прибуток розглядається як основний критерій, а рівень безпеки визначається відповідно до можливостей підприємства нейтралізувати виявлені ризики [21].

Однак, як і в більшості моделей, ця модель вважається складною у практичному застосуванні. Доценко І.О. пропонує підхід, згідно з яким розрахунок інтегрального індексу економічної безпеки підприємства базується на оцінці впливу факторів підприємницького ризику [22]. Цей метод включає елементи індикаторного підходу, ймовірнісної оцінки ризиків та методу експертних оцінок. В ньому визначено 10 часткових індикаторів (компонентів), які характеризуються відповідними факторами підприємницького ризику. Інтегральний індекс економічної безпеки розраховується з урахуванням вагових коефіцієнтів функціональних компонентів.

Один з недоліків підходу на основі теорії економічних ризиків полягає у використанні складного математичного інструментарію для визначення ймовірності виникнення подій.

Системний підхід подібний до індикаторного за тим, що в обох випадках використовується поділ критеріїв на функціональні складники.

В [17] автор наукової праці вважає системний підхід найбільш прийнятним для виробничих підприємств. Оскільки економічна безпека розглядається як стан використання корпоративних ресурсів, що забезпечують стабільний розвиток підприємства в майбутньому та захист від зовнішніх і внутрішніх загроз, то функціональні складники варто розглядати за локальними потенціалами: фінансовим, виробничим (техніко-технологічним), інформаційним, кадровим, ринковим (маркетинговим) тощо. Складники потенціалів для оцінки можуть різнитися залежно від виду економічної діяльності підприємства та їх значення для розвитку підприємства.

В [17] пропонується така послідовність дій в оцінюванні економічної безпеки за системним підходом:

- визначення функціональних складників та відповідних їм локальних потенціалів;

- встановлення значущості кожного потенціалу через вагові коефіцієнти методом експертних оцінок (q_i);
- обґрунтування показників-індикаторів у розрізі функціональних потенціалів та їхніх порогових значень;
- визначення «перехідних зон» можливого відхилення від порогових значень показників (M_n) та встановлення коригуючих коефіцієнтів (k_m).
- розрахунок показників-індикаторів (I_n);
- порівняння розрахованих показників із пороговими та визначення рівня безпеки за локальними потенціалами з урахуванням коригуючих коефіцієнтів (P_i);
- визначення рівня економічної безпеки (L_{es}).

Стандартизоване значення показника-індикатора (S_i) визначається за формулами:

- коли показник-індикатор має стабілізуючу дію:

$$S_i = \frac{I_n}{M_n} \cdot k_m. \quad (1.1)$$

- коли показник-індикатор має дестабілізуючу дію:

$$S_i = \frac{M_n}{I_n} \cdot k_m, \quad (1.2)$$

де S_i – стандартизоване значення показника-індикатора;

I_n – показники-індикатори;

M_n – порогові значення показників;

k_m – коригуючі коефіцієнти.

«Перехідними зонами» називаються можливі відхилення від порогових значень показників.

Відхилення може становити 5-20%. Коригуючі коефіцієнти пропонується встановлювати за такою схемою:

- нижче нижньої межі «перехідної зони» – 0,8;
- нижче порогового значення та більше нижньої межі «перехідної зони» – 0,9;
- відповідність пороговому значенню – 1;
- вище порогового значення та менше верхньої межі «перехідної зони» – 1,1;
- вище верхньої межі «перехідної зони» – 1,2.

Рівень безпеки за локальними потенціалами розраховується як середнє стандартизоване значення:

$$P_i = \frac{\sum_{i=1}^n S_i}{n}, \quad (1.3)$$

де P_i – рівень безпеки за локальними потенціалами;

n – кількість показників-індикаторів, що визначає локальний потенціал.

Рівень економічної безпеки встановлюється на основі визначеного пріоритету складників потенціалу. Формула розрахунку матиме наступний вигляд:

$$L_{es} = \sum_{i=1}^m P_i \cdot q_i, \quad (1.4)$$

де L_{es} – рівень економічної безпеки;

q_i – вагові коефіцієнти.

Запропонована в [17] методика розрахунку є гнучкою у використанні. Набір показників індикаторів, встановлення вагових коефіцієнтів та «перехідної зони» здійснюється, виходячи з цілей діагностики, виду економічної діяльності підприємства та його конкурентного стану.

Економіко-математичний підхід оцінки економічної безпеки промислових підприємств базується на проектуванні моделей поведінки системи економічної безпеки підприємства в умовах прогнозованого впливу чинників ендогенного (внутрішнього) та екзогенного (зовнішнього) середовища. При економіко-математичному підході математичним інструментом виступає узгодженість чинників та встановлення їх вагомості.

При цьому, економіко-математичний підхід теж має недоліки, до яких слід віднести:

- складність проектування моделі оцінювання. Розробка математичних моделей для оцінки економічної безпеки підприємства може бути вкрай складною задачею. Вона вимагає великої експертизи в області економіки та математики, а також великого обсягу роботи над збором і аналізом даних;

- реальні дані. Ефективність економіко-математичного підходу в значній мірі залежить від доступності та якості реальних статистичних даних. Однак на практиці може бути важко отримати такі дані, які були б уніфікованими, зіставними в єдиній площині значень та відповідали б специфіці конкретного промислового підприємства.

Незважаючи на деякі недоліки, економіко-математичний підхід залишається важливим інструментом для оцінки економічної безпеки промислових підприємств, особливо в умовах сучасних інформаційно-цифрових технологій, які дозволяють обробляти великі обсяги даних та моделювати складні функціональні залежності [23].

Виходячи з вищевикладеного, для більш зручного аналізу наводяться головні переваги та недоліки основних підходів до оцінювання рівня економічної безпеки підприємства в табличній формі (таблиця 1.3).

Таблиця 1.3 – Переваги та недоліки найпоширеніших методичних підходів [23-28]

Підхід	Переваги	Недоліки
Індикаторний	Простий у використанні. Не виникає складнощів у розрахунках та обґрунтуванні висновків	Концентрація на окремих чинниках економічної безпеки. Відсутність чіткого наукового обґрунтування об'єктивності включення тих чи інших індикаторів. Складність вибору показників та їх порогових значень, а також велика кількість необхідних розрахунків і достовірних даних.
Ресурсно-функціональний	Дозволяє досліджувати кожен функціональну складову. Дає можливість обліку галузевої специфіки	Відсутність визначеності з набором функціональних складових економічної безпеки підприємства. Не враховуються економічні ризики. Орієнтація, як правило, на ретроспективні показники, внаслідок чого складно прогнозувати стан системи в майбутньому. Складнощі в узагальненні результатів аналізу та формуванні об'єктивних висновків. Значна кількість використовуваних показників може призвести до зниження достовірності та точності оцінки економічної безпеки підприємства
Програмно-цільовий	Враховує різні аспекти діяльності підприємства. Дозволяє зробити більш обґрунтовані висновки про загальний рівень економічної безпеки підприємства	Виникає складність в обґрунтуванні способу інтегрального розрахунку показника. труднощі виникають при встановленні коефіцієнтів значущості на основі методів експертних оцінок. Проблеми щодо граничних значень індикаторів економічної безпеки господарюючого суб'єкта. Використання експертних оцінок може призвести до суб'єктивності висновків. Складність в отриманні інформації для розрахунку вибраних якісних показників оцінки

Продовження таблиці 1.3

Підхід	Переваги	Недоліки
Прибутково-інвестиційний	Зручний в експрес-діагностиці для ідентифікації наявних проблем, а в стратегічному управлінні - інструментом для визначення типу стратегії забезпечення економічної безпеки	Не враховує системну взаємодію різних факторів.
Підхід на основі теорії економічних ризиків	Дозволяє оцінити конкретні ризики, що загрожують економічній безпеці підприємства	Наявність труднощів формалізованого опису динамічних властивостей підприємства з погляду досягнення та підтримання стану безпеки у взаємозв'язку з діями дестабілізуючих факторів. Не враховується наявний потенціал для розвитку
Системний підхід	Дозволяє враховувати взаємозв'язок між різними аспектами діяльності підприємства, що важливо для отримання повної картини	Може бути вкрай складним через потребу аналізу великої кількості даних і взаємозв'язків
Економіко-математичний підхід	базується на проектуванні моделей поведінки системи економічної безпеки підприємства в умовах прогнозованого впливу чинників ендогенного та екзогенного середовищ	Складність проектування моделі оцінювання, що базується на реальних статистичних даних, котрі є уніфікованими, зіставними в єдиній площині значень та відповідають специфіці промислового підприємства

Для того, щоб реалізувати обраний підхід необхідно визначити певні методи оцінки рівня економічної безпеки підприємства. При аналізі існуючих підходів та методів, було виявлено недоліки, які можуть негативно вплинути на проведення оцінки рівня економічної безпеки підприємства (таблиця 1.4).

Зокрема, метод експертних оцінок передбачає використання прогнозних значень для оцінки можливих загроз, які можуть вплинути на діяльність підприємства. Цей метод базується на зібраних оцінках експертів, які враховують різні аспекти потенційних ризиків.

Таблиця 1.4 - Методи оцінки рівня економічної безпеки підприємства, запропоновані різними авторами [29, 30]

Автор	Методи оцінки
Васильців Т.	Експертна оцінка, аналіз та обробка сценаріїв, моніторинг соціально-економічних показників, багатовимірний статистичний аналіз, оптимізація, теорія штучних нейронних мереж, теоретико-ігрові методи
Міщенко С.	Екстраполяція (екстраполяція тимчасових тенденцій, екстраполяція параметричних залежностей); структурно-аналітичні методи (ієрархічна декомпозиція, моделювання, матричний метод, мережевий аналіз, побудова семантичного диференціала, SWOT-аналіз, побудова профілю середовища, складання сценаріїв), експертні методи (опитування, складання аналітичних доповідних записок, експертні комісії, «Дельфі», «мозкова атака»)
Довбня С., Гічова Н.	SWOT-аналіз, методи комплексної оцінки загроз (інтегральна оцінка ризику); інтегральна оцінка дотримання інтересів компанії, методи комплексної оцінки економічного потенціалу підприємства (багатовекторна ресурсно-функціональна модель економічної безпеки, оцінка конкурентного статусу фірми); методи прогнозування банкрутства (багатофакторні дискримінантні моделі та інші методи інтегральної оцінки фінансово-економічного стану підприємства)

Однак, існують деякі недоліки у використанні цього методу. Перш за все, ефективність методу експертних оцінок сильно залежить від рівня кваліфікації експертів. Якщо експерти не мають достатнього досвіду або знань у конкретній області, їхні оцінки можуть бути неточними та недостовірними. Другим важливим недоліком є суб'єктивність у прийнятті рішень.

У разі використання методу колективних експертних оцінок, варто враховувати, що існує можливість впливу одного фахівця на думки та рішення інших членів експертної групи. Ця ситуація може виникнути, коли думка або оцінка одного експерта має вагому вагу або авторитет у групі.

Такий вплив може призвести до деякої однаковості у виставленні оцінок або перебільшенню певних аспектів ризиків. Це стосується особливо складних ситуацій, де існує багато невизначеності та варіабельності.

Для зменшення впливу одного фахівця на загальний результат, важливо створити процедури та методики, які сприяють об'єктивному та різноманітному погляду на оцінку ризиків. Також може бути корисним

використовувати анонімність при зборі оцінок, щоб уникнути впливу статусу чи авторитету окремих експертів.

Загалом, врахування можливості впливу одного фахівця на рішення інших є важливим аспектом при використанні методу колективних експертних оцінок та вимагає обережності та вдумливого планування процедур оцінки.

Отже, не дивлячись на певні переваги, метод експертних оцінок має свої обмеження і вимагає обережного застосування для отримання надійних результатів. Метод аналізу і обробки сценаріїв є ефективним інструментом для прогнозування різних можливих варіантів розвитку подій та ситуацій. Цей метод дозволяє ретельно розглянути різні сценарії, враховуючи різні фактори та умови. Він є корисним для аналізу ризиків та планування дій у майбутньому.

Метод оптимізації, натомість, використовується для вибору того варіанта розвитку, при якому досягається найкращий результат. Це може означати максимізацію прибутку, мінімізацію витрат або досягнення інших бажаних цілей. Метод оптимізації допомагає приймати обґрунтовані рішення на основі кількох альтернатив.

Теоретико-ігрові методи рекомендується використовувати в умовах невизначеності та мінливого зовнішнього бізнес-середовища. Вони дозволяють визначити стратегії розвитку, які враховують можливі дії конкурентів та інших учасників ринку. Ці методи допомагають планувати дії в умовах конкуренції та невизначеності, забезпечуючи здатність адаптуватися до змін на ринку.

Теорія штучних нейронних мереж базується на моделюванні нелінійних залежностей при вирішенні задач прогнозування. Слід зазначити, що на сучасному етапі їх розвитку та функціонування цей метод є надто складним для практичного використання в діяльності підприємств.

Використання методу екстраполяції передбачає певні умови, серед яких головною є стабільний розвиток підприємства. Це обумовлено тим, що значення попередніх прогнозних показників базуються на аналізі попередньої динаміки, і вони можуть бути достовірними лише у випадку стабільних умов. Однак на сьогоднішній день сучасні підприємства, незалежно від галузі, часто переживають значні коливання фінансових показників, тому метод екстраполяції втрачає актуальність.

Метод прогнозування банкрутства, в основному, використовується для виявлення симптомів фінансової кризи в корпоративному секторі. Однак його застосування може сильно обмежити розуміння сутності поняття "економічна безпека". Для більш комплексної оцінки загрози економічній безпеці підприємства, необхідно враховувати ризики, з якими воно зіштовхується, а також виявляти загрози без прив'язки до фінансового стану підприємства-засновника [19].

Таким чином, важливо використовувати різні методи та підходи для аналізу та забезпечення економічної безпеки підприємства, оскільки жоден метод не може бути універсальним у всіх випадках, і краще підходити до цього завдання комплексно і з урахуванням всіх можливих аспектів.

Для оцінки рівня економічної безпеки Реверчук Н.Й. [31] використовує комплексний показник безпеки, який розраховується на основі балів та оцінок показників техніко-технологічної, фінансової, кадрової, екологічної, інформаційної, політичної, правової, силової та ринкової безпеки. Автор наводить розрахункові формули, порогові значення показників, але не надає їх обґрунтування. Такий перелік коефіцієнтів є досить обмеженим.

У науковій праці [32] автори пропонують свою систему індикаторів оцінки економічної безпеки підприємства, яка складається з декількох блоків: блоку ринкових факторів, блоку неринкових факторів, блоку факторів впливу економічного простору та блоку соціально-політичних факторів. Слід

вказати, що така система індикаторів також не враховує всіх аспектів економічної безпеки підприємства.

Ілляшенко С.М [33] пропонує алгоритми розрахунку рівня безпеки за кожною складовою окремо, та надає рекомендації щодо переведення у відносні оцінки показників рівнів кожної складової. Отримані відносні оцінки автор використовує для розрахунку інтегрального показника рівня економічної безпеки. Для представлення в наочному вигляді результатів оцінки пропонується побудова діаграми в полярній системі координат, де кути будуть відповідати ваговим характеристикам а радіус вектори характеризуватимуть рівні кожної складової економічної безпеки. Автор пропонує проводити таку оцінку на основі аналізу фінансової стійкості, підприємства ступінь якої визначається виходячи з достатності оборотних коштів для здійснення виробничо-збутової діяльності. Але при такому підході досліджується лише платоспроможність підприємства і не беруться до уваги такі суттєві аспекти фінансової діяльності як ділова активність та рентабельність. Значною перевагою запропонованої методики є те, що автор надає інтерпретацію рівнів безпеки за кожною складовою, чого в свою чергу не наводять попередні автори у своїх працях. Зазвичай, багатьма дослідниками вдається надати лише загальну інтерпретацію рівня економічної безпеки, що ускладнює аналіз походження різноманітних загроз для безпеки підприємства.

Рівень економічної безпеки підприємства є результатом впливу різних факторів. До цих факторів відносяться [34]:

- поведінка конкурентів. Стратегії та дії конкурентів на ринку можуть суттєво впливати на позицію та результати підприємства;
- невиконання контрагентами своїх зобов'язань. Проблеми з платоспроможністю або надійністю партнерів можуть створювати фінансові та операційні ризики;

- кризові явища в економіці. Світові або регіональні економічні кризи можуть призвести до спаду попиту та збитків підприємства;
- зміни кон'юнктури ринку. Зміни у споживчих смаках, технологічні зміни або збурення ринкової кон'юнктури можуть впливати на дохідність підприємства;
- стихійні лиха та надзвичайні ситуації. Природні катастрофи, пандемії, політичні конфлікти або інші негативні події можуть призвести до значних збитків та обмежити діяльність підприємства;
- нестабільна економічна та політична ситуація в країні. Політичні перевороти, зміни в законодавстві та економічна нестабільність можуть створювати ризики для бізнесу;
- управлінська некомпетентність. Неправильні управлінські рішення та стратегії можуть погіршити фінансову стійкість підприємства;
- фінансовий стан. Недостатність оборотних коштів, велика заборгованість або неефективне фінансове управління можуть впливати на економічну безпеку;
- кадрові питання. Відповідна кваліфікація та мотивація персоналу важливі для стабільної діяльності підприємства.

Різні підприємства можуть мати різні комбінації цих факторів, і вони впливають на економічну безпеку на різних рівнях. Розуміння цих факторів та їх взаємодій є важливим для розробки стратегій забезпечення економічної безпеки підприємства.

Таким чином, фактори, що впливають на рівень економічної безпеки підприємства, можна поділити на окремі групи (рисунок 1.2) [35-37].

Після аналізу існуючих поглядів щодо оцінки рівня економічної безпеки підприємства можна зробити висновок, що на сьогоднішній день не існує загальноприйнятої методики або єдиної системи показників для об'єктивної оцінки рівня економічної безпеки підприємства. Підходи, які

пропонують науковці, мають свої обмеження та недоліки, що ускладнює завдання оцінки економічної безпеки на підприємстві.

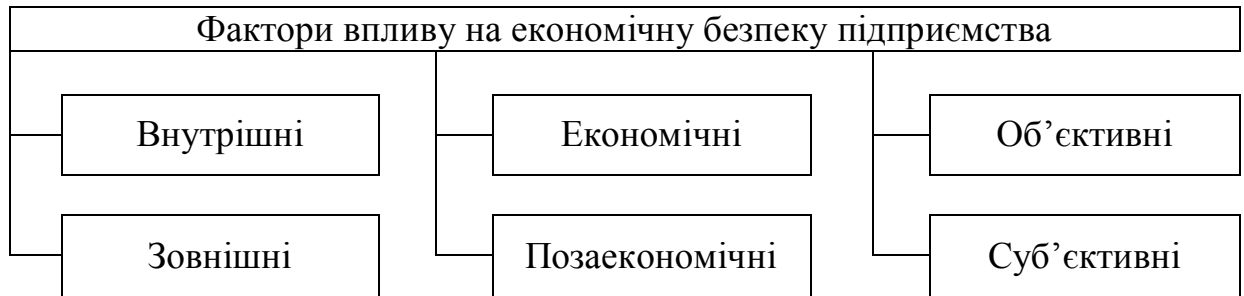


Рисунок 1.2 – Фактори, що впливають на економічну безпеку підприємства

Отже, можна зробити висновок, що з метою забезпечення всебічності та системності процедури оцінки та аналізу рівня економічної безпеки підприємства, необхідно враховувати наступні аспекти [38]:

- система показників, за якими буде проводитись оцінка безпеки повинна бути підібрана таким чином щоб по кожній складовій були максимально точно висвітлені всі аспекти діяльності підприємства.
- необхідно звернути увагу на формування порогових значень оціночних показників, адже в розрахунках вони виступають базою для порівняння.
- оцінювати рівень економічної безпеки найдоцільніше окремо за кожною функціональною складовою, і лише потім зводити відносні оцінки до інтегрального показника. Так функціональний аналіз дозволить виявити звідки саме походять загрози, що буде корисним для оперативного управління ними.
- слід надавати графічну інтерпретацію рівня економічної безпеки підприємства за всіма складовими.
- інформаційно-аналітичне забезпечення оцінки рівня економічної безпеки підприємства.

2 ТЕХНІКО-ЕКОНОМІЧНА ХАРАКТЕРИСТИКА ПАТ «ХАРКІВСЬКИЙ ЕЛЕКТРОТЕХНІЧНИЙ ЗАВОД «УКРЕЛЕКТРОМАШ»

2.1 Загальна характеристика підприємства

Підприємство АТ «ХЕЛЗ «УКРЕЛЕКТРОМАШ» зареєстровано 11.09.1992 за юридичною адресою Україна, 61001, Харківська обл., місто Харків, вулиця Іскринська, будинок 37. Керівником організації є КОЗЛОВ ІГОР ВАЛЕРІЙОВИЧ. Розмір статутного капіталу складає 8 000 000,00 грн. На момент останнього оновлення даних 12.09.2023 стан організації - Не перебуває в процесі припинення [39].

Повне найменування юридичної особи (станом на 12.09.2023): ПРИВАТНЕ АКЦІОНЕРНЕ ТОВАРИСТВО ХАРКІВСЬКИЙ ЕЛЕКТРОТЕХНІЧНИЙ ЗАВОД УКРЕЛЕКТРОМАШ.

Скорочена назва: АТ «ХЕЛЗ «УКРЕЛЕКТРОМАШ».

Назва англійською: PRIVATE JOINT STOCK COMPANY KHARKOV ELECTRICAL ENGINEERING PLANT UKRELECTROMASH (PJSC HELZ UKRELECTROMASH).

Основний вид діяльності - 27.11 Виробництво електродвигунів, генераторів і трансформаторів.

Інші види діяльності:

- 28.13 Виробництво інших pomp і компресорів;
- 46.69 Оптова торгівля іншими машинами й устаткуванням;
- 46.90 Неспеціалізована оптова торгівля;
- 47.19 Інші види роздрібної торгівлі в неспеціалізованих магазинах;
- 49.41 Вантажний автомобільний транспорт.

Харківський електротехнічний завод «Укрелектромаш» (HELZ) – це найбільший в Україні виробник асинхронних електродвигунів, генераторів і електронасосів. Підприємство виготовляє понад 5 тисяч різних модифікацій електродвигунів, включаючи електричні, кліматичні та спеціальні варіанти.

Ці двигуни використовуються для обладнання різноманітних електроприводів і агрегатів у різних галузях промисловості, комунального господарства, паливно-енергетичного, гірничо-металургійного та сільськогосподарського секторів [40].

2.2 Основні підрозділи підприємства

Виробничі потужності [40]. Підприємство має виробничий цикл, який включає штампувальне, ливарне, механічне, обмотувальне, складальне, фарбувальне, випробувальне та пакувальне виробництво.

Власна інструментальна ділянка забезпечує ремонт та обслуговування технологічного оснащення: штамсів, прес-форм, спеціального різального та вимірювального інструменту та пристроїв. Виготовлення складного технологічного оснащення віддано на аутсорсинг спеціалізованим підприємствам.

Виробничий цикл починається у заготівельних цехах. У штампувально-обмотувальному цеху виготовляється статор та ротор електродвигуна.

Цех обладнаний пресами для штампування листів магнітопроводу, скобувальними напіваавтоматами для збирання сердечника статора. У цеху працюють лінії для механізованого намотування та верстати для автоматичного просочення статора.

У цеху кольорового лиття працюють машини для лиття під тиском, на яких виготовляються виливки масою до 10 кг. Механозбірний цех

обладнаний автоматичними лініями для механічної обробки валу, ротора, токарними верстатами з числовим програмним керуванням.

Виробничі потужності заводу - близько 50 тис. електротехнічних виробів на місяць.

Інженерний центр «Спеціальне конструкторське бюро електродвигунів (СКБ) «Укрелектромаш», що входить до Індустріальної групи УПЕК, — провідний в Україні розробник загальнопромислових та спеціальних електродвигунів малих та середніх висот.

Спеціальні електродвигуни СКБ використовуються в системах життєзабезпечення морських суден, залізничних локомотивів, атомних електростанцій, зокрема в екстремальних кліматичних умовах. Електродвигуни СКБ «Укрелектромаш» працюють у 40 країнах світу.

СКБ оснащено необхідним випробувальним та стендовим обладнанням, має власне дослідне виробництво.

Випробувальний центр. Випробувальний центр СКБ складається з відділів механічних та кліматичних випробувань та відділу електричних та віброакустичних випробувань, які дозволяють проводити повний комплекс випробувань електродвигунів, електрогенераторів та агрегованих з ними пристроїв [40].

Організаційна структура ПАТ «Харківський електротехнічний завод «Укрелектромаш» приведена на рисунку 2.1.

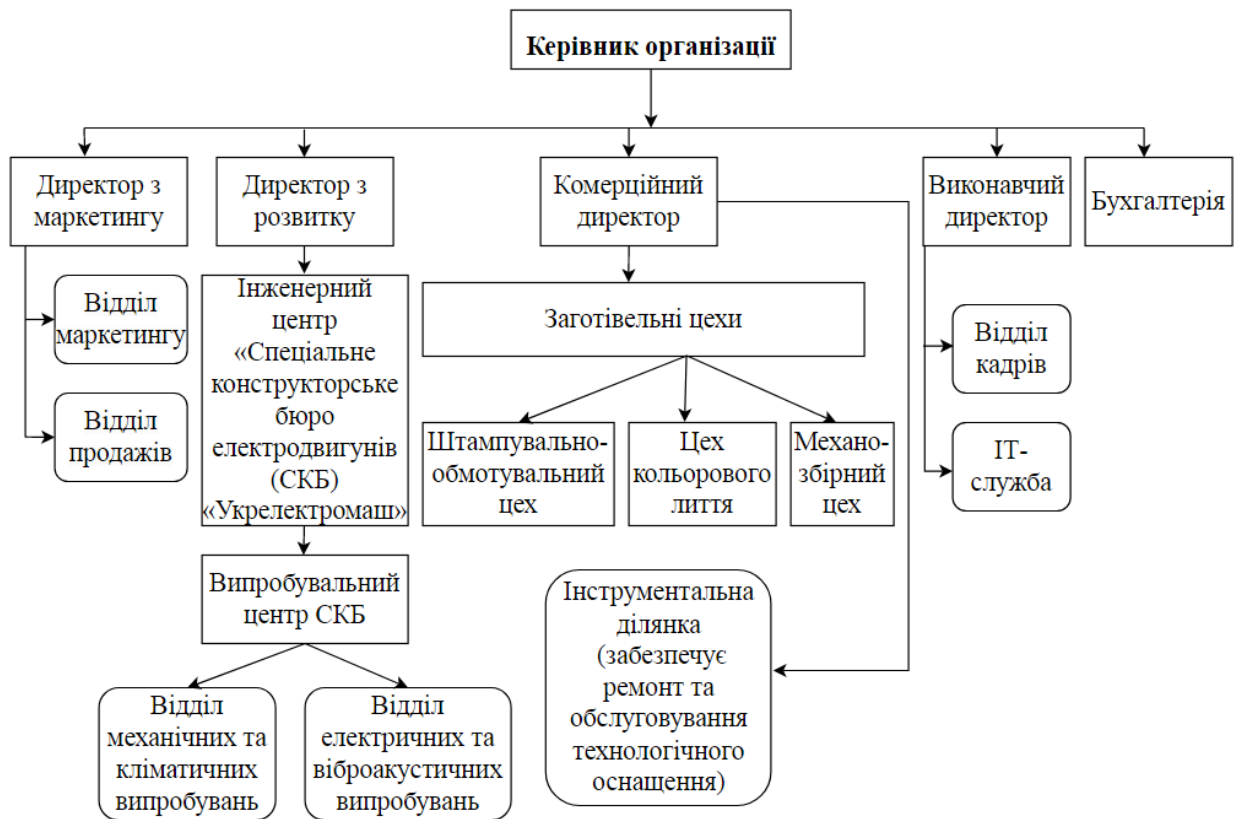


Рисунок 2.1 – Організаційна структура ПАТ «Харківський електротехнічний завод «Укрелектромаш»

2.3 Аналіз техніко-економічних показників діяльності підприємства

З допомогою сайту «Smida.gov.ua» [41] формується «База статистичних даних» (таблиця 2.1) за три останні роки на основі «Річної фінансової звітності емітента» в складі:

- баланс (звіт про фінансовий стан);
- звіт про фінансові результати (звіт про сукупний дохід);
- звіт про рух грошових коштів (за прямим методом).

Таблиця 2.1 – База статистичних даних по підприємству ПАТ «Харківський електротехнічний завод «Укрелектромаш»

Показник	Значення показника по роках, тис. грн			Темп зміни показника, (гр.4 / гр.2), %
	2020	2021	2022	
1	2	3	4	5
Баланс				
Необоротні активи (Код рядка - 1095)	21 451	20 915	19 947	92,99
Оборотні активи (1195)	35 077	41 157	47 011	134,02
Баланс (1300 та 1900)	56 528	62 072	66 958	118,45
Власний капітал (1495)	-3 723	-5 700	-13 619	(365,81)
Власні кошти (гроші та їх еквіваленти) (1165)	654	522	8	1,22
Довгострокові зобов'язання і забезпечення (1595)	4 950	6 092	5 576	112,65
Поточні зобов'язання і забезпечення (1695)	55 301	61 680	75 001	135,62
Зобов'язання, пов'язані з необоротними активами, утримуваними для продажу, та групами вибуття (1700)	0	0	0	-
Звіт про фінансові результати				
Чистий дохід від реалізації продукції (товарів, робіт, послуг) (2000)	40 762	38 524	42 742	104,86
Собівартість реалізованої продукції (товарів, робіт, послуг) (2050)	(33 539)	(35 432)	(41 888)	124,89
Валовий: прибуток (2090)	7 223	3 092	854	11,82
Чистий фінансовий результат: прибуток (2350)	4 056	0	0	0
Чистий фінансовий результат: збиток (2355)				
Звіт про рух грошових коштів				
Чистий рух коштів від операційної діяльності (3195)	-53	-4 408	-1 521	2 869,81
Чистий рух коштів від інвестиційної діяльності (3295)	75	104	-1 257	(1 676,00)
Чистий рух коштів від фінансової діяльності (3395)	597	4 118	2 225	372,70

Проаналізувавши темпи змін показників, наведених у таблиці 2.1 (графа 5) за період з 2020 до 2022 року, можна зробити наступні висновки про динаміку їх зміни:

- темп зміни показника необоротних активів (92,99 %<100%) показує динаміку його зменшення;
- темп зміни показника оборотних активів (134,02 %>100%) показує динаміку його збільшення;
- темп зміни показника балансу (118,45 %>100%) показує динаміку його збільшення;
- темп зміни показника власного капіталу (365,81 %>100%) показує динаміку його збільшення, та враховуючи знак «мінус» - величина власного капіталу зменшується (накопичуються борги);
- темп зміни показника чистого доходу від реалізації продукції (товарів, робіт, послуг) (104,86 %>100%) показує динаміку його збільшення;
- темп зміни показника собівартості реалізованої продукції (товарів, робіт, послуг) (124,89 %>100%) показує динаміку його збільшення;
- темп зміни показника валового прибутку (11,82 %<100%) показує динаміку його зменшення;
- темп зміни показника чистого руху коштів від операційної діяльності (2869,8 %>100%) показує динаміку його збільшення, та враховуючи знак «мінус» - величина чистого руху коштів від операційної діяльності зменшується;
- темп зміни показника чистого руху коштів від інвестиційної діяльності (-1676,0 %<100%) показує динаміку його зменшення;
- темп зміни показника чистого руху коштів від фінансової діяльності (372,7 %>100%) показує динаміку його збільшення.

Для візуалізації уявлення змін ряду основних фінансово-економічних показників за даними таблиці 2.1 на рисунку 2.2 наводиться їх динаміка за досліджуваний період часу.

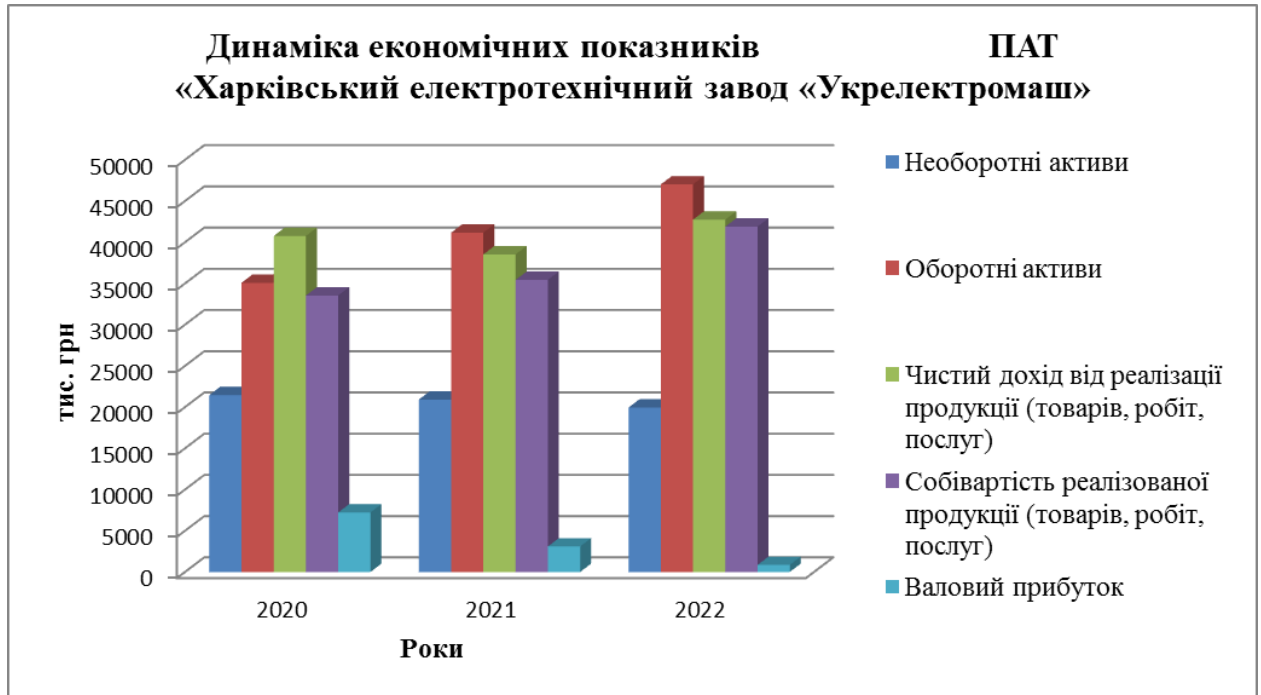


Рисунок 2.2 – Динаміка економічних показників ПАТ «Харківський електротехнічний завод «Укрелектромаш»

Хоча за досліджуваний період величина оборотних активів та чистий дохід від реалізації продукції зростали, та разом з тим збільшувалася собівартість реалізованої продукції, що вплинуло на зменшення валового прибутку.

Можна зробити висновок про те, що основні аналізовані показники даного підприємства характеризуються негативною тенденцією змін протягом аналізованого періоду часу.

Розраховується для обраного підприємства ряд фінансових коефіцієнтів (показників), керуючись рекомендаціями, наведеними в таблиці 2.2.

Таблиця 2.2 – Характеристика основних фінансових показників [43]

Показник (коефіцієнт)	Алгоритм розрахунку (код рядка)	Економічний зміст показника
1	2	3
1. Коефіцієнт загальної ліквідності	$K1 = \text{короткострокові активи (1195)} / \text{короткострокові пасиви (1695)}$	Здатність розрахуватися із заборгованістю в майбутньому
2. Коефіцієнт автономії	$K2 = \text{власний капітал (1495)} / \text{активи (1300)}$	Незалежність від зовнішніх джерел фінансування
3. Коефіцієнт маневреності	$K3 = (\text{власні кошти} / \text{власний капітал}) - (\text{необоротні активи} / \text{власний капітал})$ $(1165/1495) - (1095/1495)$	Ступінь мобільності використання власних коштів
4. Коефіцієнт оборотності власного капіталу	$K4 = \text{чистий дохід від реалізації продукції} / \text{власний капітал (2000)} / (1495)$	Оборотність власного капіталу
5. Фондовіддача	$K5 = \text{чистий дохід від реалізації продукції} / \text{необоротні активи (2000)} / (1095)$	Обсяг реалізації на 1 грн необоротних активів
6. Рентабельність активів	$K6 = \text{чистий фінансовий результат: прибуток} / \text{активи (2350)} / (\text{сер.} 1300)$	Ефективність інвестицій у власний розвиток
7. Рентабельність продажів	$K7 = \text{чистий фінансовий результат: прибуток} / \text{чистий дохід від реалізації продукції (2350)} / (2000)$	Ефективність (прибутковість) збуту
8. Коефіцієнт незалежності	$K8 = \text{позиковий капітал} / \text{власний капітал}$ $((1695) + (1700)) / (1495)$	Величина позикових коштів, що припадають на кожну гривню власних коштів, вкладених в активи
9. Рентабельність продукції	$K9 = \text{валовий прибуток} / \text{чистий дохід від реалізації продукції (2090)} / (2000)$	Ефективність виготовленої продукції
10. Коефіцієнт рамбурсності	$K10 = \text{поточні зобов'язання} / \text{чистий дохід від реалізації продукції (1695)} / (2000)$	Характеристика частини чистого доходу від реалізації продукції, яка вилучається на відшкодування поточних зобов'язань

Отримані результати приводяться в таблиці 2.3.

Таблиця 2.3 – Розрахунок фінансових показників для підприємства ПАТ «Харківський електротехнічний завод «Укрелектромаш»

Показник	Значення показника за роками			Нормативне значення
	2020	2021	2022	
К1 - коефіцієнт загальної ліквідності	0,634	0,667	0,627	$\geq 2,0$
К2 - коефіцієнт автономії	-0,066	-0,092	-0,203	$\geq 0,5$
К3 - коефіцієнт маневреності	-5,586	-3,578	-1,464	$> 0,1$
К4 - коефіцієнт оборотності власного капіталу	-10,949	-6,759	-3,138	Чим більше тим краще
К5 - фондвіддача	1,900	1,842	2,143	Чим більше тим краще
К6 - рентабельність активів	0,020	-0,017	-0,023	$> 0,05$
К7 - рентабельність продажів	0,100	-0,103	-0,138	$> 0,3$
К8 - коефіцієнт незалежності	-14,854	-10,821	-5,507	$< 0,7$
К9 - рентабельність продукції (валова рентабельність продажів)	0,177	0,080	0,020	Чим більше тим краще
К10 - коефіцієнт рамбурсності	1,357	1,601	1,755	$< 0,8$

Негативне значення коефіцієнт автономії (показника К2) говорить про швидке банкрутство і дії по відновленню фінансової стійкості необхідно застосовувати негайно.

Оскільки значення фінансової автономії нижче нормативного значення, то необхідно працювати в напрямку підвищення значення показника.

Якщо платоспроможність вже порушена, то бажаним заходом є вкладання додаткових коштів власниками або залучення стороннього інвестора. Якщо ж ліквідність компанії в нормі, і вона здатна збалансувати вхідні і вихідні грошові потоки, то заходи щодо підвищення стійкості компанії можуть бути не терміновими. Для цього компанія може, наприклад, реінвестувати отриманий прибуток протягом наступних кількох років [42].

Ступінь мобільності використання власних коштів дуже низька і значення коефіцієнта маневреності (КЗ) менше нормативного.

Загалом, основні фінансові показники підприємства знаходяться за межами нормативних значень, що свідчить про його поганий фінансовий стан.

2.4 Оцінка фінансового потенціалу підприємства

Під терміном ФПП «фінансовий потенціал промислового підприємства» розуміють відносини, що виникають на підприємстві з приводу досягнення максимально можливого фінансового результату за умови: наявності власного капіталу, достатнього для забезпечення ліквідності і фінансової стійкості; можливості залучення капіталу в обсязі, необхідному для реалізації ефективних інвестиційних проектів; рентабельності вкладеного капіталу; наявності ефективної системи управління фінансами; забезпечення прозорості поточного і майбутнього фінансового стану.

Розглядаються дві методики оцінки ФПП:

– оцінка ФПП за фінансовими показниками з визначенням рівнів ФПП;

– оцінка ФПП за критерієм «можливість залучення додаткового капіталу».

Методика оцінки ФПП за фінансовими показниками включає наступні етапи: експрес-аналіз основних показників, що характеризують ліквідність, платоспроможність і фінансову стійкість підприємства; визначення рівнів ФПП.

На етапі проведення експрес-аналізу основних показників слід мати на увазі наступне. З огляду на різноманітність фінансових процесів, множинність фінансових показників, різниця у рівні критичних оцінок, рекомендується проводити інтегральну рейтингову оцінку ФПП.

Даний вид оцінки включає в себе підготовчий і розрахунковий етапи.

Підготовчий етап передбачає розробку системи фінансових показників, за якими буде проводитися оцінка, а також визначення порогових значень показників з метою віднесення їх до того чи іншого рівня ФПП. Рейтингова оцінка показників підготовчого етапу представлена в таблиці 2.4.

Таблиця 2.4 – Рейтингова оцінка ФПП за фінансовими показниками [43]

Найменування показника	Рівень ФПП		
	високий	середній	низький
1. Коефіцієнт фінансової незалежності	> 0,5	0,3-0,5	<0,3
2. Коефіцієнт поточної ліквідності	> 2,0	1,0-2,0	<1,0
3. Коефіцієнт термінової ліквідності	> 0,8	0,4-0,8	<0,4
4. Коефіцієнт абсолютної ліквідності	> 0,2	0,1-0,2	<0,1
5. Рентабельність всіх активів	> 0,1	0,05-0,1	<0,05
6. Рентабельність власного капіталу	> 0,15	0,1-0,15	<0,1
7. Ефективність використання активів для виробництва продукції	> 1,6	1,0-1,6	<1,0
8. Частка позикових коштів в загальній сумі джерел	<0,5	0,7-0,5	> 0,7
9. Частка вільних від зобов'язань активів, що знаходяться в мобільній формі	> 0,26	0,1-0,26	<0,1
10. Частка накопиченого капіталу	> 0,1	0,05-0,1	<0,05

Частка накопиченого капіталу визначається відношенням нерозподіленого прибутку минулих років і поточного періоду до валюти бухгалтерського балансу. Ефективність використання активів для виробництва продукції визначається відношенням виручки від продажу основної продукції до валюти бухгалтерського балансу.

Розрахунковий етап включає в себе:

– розрахунок значень фінансових показників підприємства, що характеризують рівень ФПП за останні три роки. Результати розрахунку приводяться в таблиці 2.5;

– складання кривої ФПП за фінансовими показниками і визначення рівня ФПП. На даному етапі зіставляються отримані значення фінансових коефіцієнтів зі шкалою, що характеризує рівні ФПП з фінансових коефіцієнтів, і отримані результати заносимо в таблицю 2.6.

Таблиця 2.5 – Результати розрахунку фінансових показників підприємства ПАТ «Харківський електротехнічний завод «Укрелектромаш»

Найменування показника	Значення показника за роками			Розрахунок (код рядка)
	2020	2021	2022	
1. Коефіцієнт фінансової незалежності	-0,066	-0,092	-0,203	Власний капітал/ Валюта балансу (1495)/(1900)
2. Коефіцієнт поточної ліквідності	0,634	0,667	0,627	Оборотні активи/Поточні зобов'язання (1195)/(1695)
3. Коефіцієнт термінової ліквідності	0,416	0,430	0,453	(Оборотні активи – Запаси)/ Поточні зобов'язання (1195-1100)/ (1695) або (1120+1125+1130+1135+ 1140+1145+1155+1160+ 1165+1190)/(1695)
4. Коефіцієнт абсолютної ліквідності	0,012	0,008	0,000	(Поточні фінансові інвестиції + Гроші та їх еквіваленти)/ Поточні зобов'язання (1160 + 1165)/(1695)

Продовження таблиці 2.5

Найменування показника	Значення показника за роками			Розрахунок (код рядка)
	2020	2021	2022	
5. Рентабельність всіх активів	0,036	-0,030	-0,047	Чистий фінансовий прибуток/Середньо річна вартість активів (2350)/сер.(1300)
6. Рентабельність власного капіталу	-0,151	0,211	0,153	Чистий фінансовий прибуток/ Власний капітал (2350)/сер.(1495)
7. Ефективність використання активів для виробництва продукції	0,721	0,621	0,638	Чистий дохід від реалізації продукції (товарів, робіт, послуг)/Валюта балансу (2000)/(1900)
8. Частка позикових коштів в загальній сумі джерел	1,066	1,092	1,203	(Довгострокові +Поточні зобов'язання і забезпечення)/ Валюта балансу (1595+1695)/(1900)
9. Частка вільних від зобов'язань активів, що знаходяться в мобільній формі	-9,422	-7,221	-3,452	Власний оборотний капітал/(Власний капітал + Доходи майбутніх періодів) (1195)/(1495+1665)
10. Частка накопиченого капіталу	-0,226	-0,238	-0,339	Нерозподілений прибуток/ Валюта балансу (1420)/(1900)

Таблиця 2.6 – Крива ФПП за фінансовими показниками підприємства ПАТ «Харківський електротехнічний завод «Укрелектромаш» за 2022-й рік

Найменування показника	Високий рівень ФПП	Середній рівень ФПП	Низький рівень ФПП
1. Коефіцієнт фінансової незалежності			x
2. Коефіцієнт поточної ліквідності			x
3. Коефіцієнт термінової ліквідності		x	
4. Коефіцієнт абсолютної ліквідності			x
5. Рентабельність всіх активів			x
6. Рентабельність власного капіталу			x
7. Ефективність використання активів для виробництва продукції			x
8. Частка позикових коштів в загальній сумі джерел			x
9. Частка вільних від зобов'язань активів, що знаходяться в мобільній формі			x
10. Частка накопиченого капіталу			x

Якщо з'єднати зазначені позиції єдиною лінією, то виходить крива ФПП за фінансовими показниками.

На етапі 2 визначається рівень ФПП і надається його характеристика (таблиця 2.7).

Таблиця 2.7 – Характеристика рівнів фінансового потенціалу підприємства

Рівень ФПП	Коротка характеристика
Високий рівень ФПП	Діяльність підприємства прибуткова. Фінансове становище стабільне.
Середній рівень ФПП	Діяльність підприємства прибуткова, проте фінансова стабільність багато в чому залежить від змін як у внутрішньому, так і в зовнішньому середовищі.
Низький рівень ФПП	Підприємство фінансово нестабільне

Висновки. Підсумкову оцінку рівня ФПП за фінансовими показниками рекомендується проводити експертним шляхом. Згідно даних приведених в таблицях 2.5, кривої ФПП (таблиця 2.6) та таблиці 2.7 Підприємство має низький рівень ФПП та є фінансово нестабільне.

Таким чином, керівництву досліджуваного підприємства необхідно серйозно працювати над поліпшенням складу і структури джерел коштів: прагнути збільшити власний капітал, обмежити зростання кредиторської заборгованості, покращувати її якість, вчитися використовувати вигоду кредитів і позик. Підприємство виявилось повністю неплатоспроможним, баланс назвати ліквідним неможливо. І відновити втрачену платоспроможність майже неможливо, про що свідчать наведені розрахунки і динаміка показників. Для поліпшення фінансового стану повинна вестися робота з підвищення конкурентоспроможності продукції, що випускається, перш за все за рахунок підвищення її якості, зменшення кількості браку і зниження витрат на виробництво і реалізацію продукції.

Методика оцінки ФПП за критерієм «можливість залучення додаткового капіталу» базується на встановленні кредитного рейтингу підприємства - позичальника банку та виявленні умов його кредитування.

Реалізація даної методики включає наступні етапи: розрахунок певної сукупності показників підприємства; встановлення кредитного рейтингу

підприємства - позичальника банку у відповідність до встановленої шкали виявлення умов кредитування конкретного підприємства.

Для розрахунку необхідних показників використовуються наступні формули:

$$KR_j = \text{Arg} \{KL; KB; KR; KZB; PGP\}, \quad (2.1)$$

$$G = \{KL > 1,0; KB > 1,0; KR < 0,8; KZB < 4,0\}, \quad (2.2)$$

де KR_j – кредитний рейтинг j -го підприємства;

G – область допустимих значень показників;

KL – коефіцієнт ліквідності;

KB – коефіцієнт власності;

KR – коефіцієнт рамбурсності;

KZB – коефіцієнт загрози банкрутства;

PGP – прогнозований грошовий потік.

Коефіцієнт ліквідності розраховується за формулою:

$$KL = \frac{LA}{KKZ}, \quad (2.3)$$

де LA – активи, що легко реалізуються;

KKZ – короткострокова (поточна) кредиторська заборгованість.

Коефіцієнт власності розраховується за формулою:

$$KB = \frac{BK}{ZKZ}, \quad (2.4)$$

де BK – власний капітал;

ZKZ – загальна кредиторська заборгованість.

Коефіцієнт рамбурсності розраховується за формулою:

$$КР = \frac{ЗКЗ}{ЧДР}, \quad (2.5)$$

де ЧДР – чистий дохід від реалізації продукції.

Коефіцієнт загрози банкрутства розраховується за формулою:

$$КЗБ = \frac{ЗКЗ}{ГП}, \quad (2.6)$$

де ГП – грошовий потік.

Грошовий потік розраховується за формулою:

$$ГП = ЧДР - ЗКЗ. \quad (2.7)$$

Прогнозований грошовий потік розраховується за формулою:

$$ПГП = ГП \cdot СГП, \quad (2.8)$$

де СГП – середній темп зростання грошового потоку.

Середній темп зростання грошового потоку розраховується за формулою:

$$СГП = 0,5 \cdot \frac{ГП2}{ГП1}, \quad (2.9)$$

де ГП1, ГП2 – грошовий потік двох звітних періодів.

Результати розрахунку шуканих показників приводяться в таблиці 2.8.

Таблиця 2.8 – Результати розрахунку шуканих показників підприємства ПАТ «Харківський електротехнічний завод «Укрелектромаш»

Показник оцінки	Значення показника за роками			Розрахунок (код рядка)
	2020	2021	2022	
Грошовий потік, тис. грн	-14539	-23156	-32259	ГП = ЧДР–ЗК (2000) - (1695)
Темп зростання грошового потоку	0,315	0,796	0,697	СГП = 0,5 (ГП2/ГП1)
Прогнозований грошовий потік, тис. грн	-4577,6	-18440,1	-22470,3	ПГП = ГП x СГП
Коефіцієнт ліквідності	0,634	0,667	0,627	КЛ = ЛА / ККЗ (1195)/(1695)
Коефіцієнт власності	-0,067	-0,092	-0,182	КВ = ВК / ЗКЗ (1495)/(1695)
Коефіцієнт загрози банкрутства	-3,804	-2,664	-2,325	КЗБ = ЗКЗ / ГП (1695)/((2000)-(1695))
Коефіцієнт рамбурності	1,357	1,601	1,755	КР = ЗКЗ / ЧДР (1695)/(2000)

Шкала оцінки кредитного рейтингу підприємств наведено в таблиці 2.9.

Таблиця 2.9 – Шкала оцінки кредитного рейтингу підприємства ПАТ «Харківський електротехнічний завод «Укрелектромаш» [43]

Характеристика кредитного рейтингу підприємства	Значення показника				
	прогнозований грошовий потік, (ПГП), тис. грн	коефіцієнт загрози банкрутства, (КЗБ)	коефіцієнт власності, (КВ)	коефіцієнт ліквідності, (КЛ)	коефіцієнт рамбурності, (КР)
А - дуже високий	> 677	≤ 4,0	> 1,0	≥ 1,0	<0,8
Б - високий	> 542	відхилення від допустимого значення тільки одного з показників			
В - задовільний	оптимальний	відхилення від допустимого значення будь-яких двох показників			
Г - низький		відхилення від оптимального значення будь-яких двох показників			
Д - неприйнятний		відхилення від оптимального значення трьох і більше показників			

Характеристика умов кредитування підприємств - позичальників банку приведена в таблиці 2.10 [43].

Таблиця 2.10 – Умови кредитування підприємств – позичальників банку

Кредитний рейтинг підприємства	Характеристика умов кредитування		
	можливість кредитування	банківський відсоток	контроль за фінансовим станом
1	2	3	4
А - дуже високий	існує	пільговий	необов'язковий
Б - високий	існує	середня ринкова ставка	необов'язковий
В - задовільний	існує	загальний	обов'язковий
Г - низький	існує	підвищена ставка	обов'язковий
Д - неприйнятний	відсутнє	-	-

Оскільки підприємство ПАТ «Харківський електротехнічний завод «Укрелектромаш» має кредитний рейтинг Д, то для нього відсутня можливість кредитування, тобто відсутня можливість залучення додаткового капіталу.

2.5 Оцінка інноваційного потенціалу та інвестиційної привабливості підприємства

Для оцінки ПАТ «Харківський електротехнічний завод «Укрелектромаш» застосовується методика, що базується на використанні усереднених інтегральних показників – відповідних індексів.

Процес проведення розрахунків включає наступні етапи:

- побудова 9-ти кутника ІПП;

- оцінка загального стану ІПП підприємства;
- аналіз динаміки зміни інноваційного потенціалу підприємства.

Динаміка усереднених інтегральних індексів приведена в таблиці 2.11.

Таблиця 2.11 – Динаміка усереднених інтегральних індексів – показників оцінки ПАТ «Харківський електротехнічний завод «Укрелектромаш»

№ з/п	Назва усередненого інтегрального індексу	Розрахункове значення індексу за роками	
		2021	2022
1	2	3	4
1	Індекс інноваційної інтенсивності (ІІ)	0,53	0,41
2	Індекс інтелектуального розвитку персоналу (ІІРП)	0,36	0,4
3	Індекс професійного розвитку персоналу (ІІРП)	0,55	0,62
4	Індекс освітнього рівня персоналу (ІОРП)	0,42	0,5
5	Індекс зовнішньої співпраці (ІЗС)	0,65	0,56
6	Індекс інвестиційного та техніко-технологічного оснащення праці (ІІТТОП)	0,5	0,36
7	Індекс конкурентоспроможності підприємства (Ікп)	0,52	0,41
8	Індекс маркетингової активності підприємства (ІМАП)	0,56	0,5
9	Індекс фінансової результативності інновацій (ІФРІ)	0,4	0,31

Етап 1. Побудова 9-ти кутника ІПП підприємства ПАТ «Харківський електротехнічний завод «Укрелектромаш» здійснюється в одній системі координат в одиничному колі для візуальної оцінки загального стану ІПП. Обов'язковими умовами побудови кожного багатокутника є проведення з центру кола прямих ліній, на яких відзначаємо чисельні значення кожного індексу, і рівність кутів між проведеними прямими лініями. Для отримання

шуканого багатокутника ІПП відмічені кінці прямих ліній з'єднуємо між собою (рисунок 2.3).

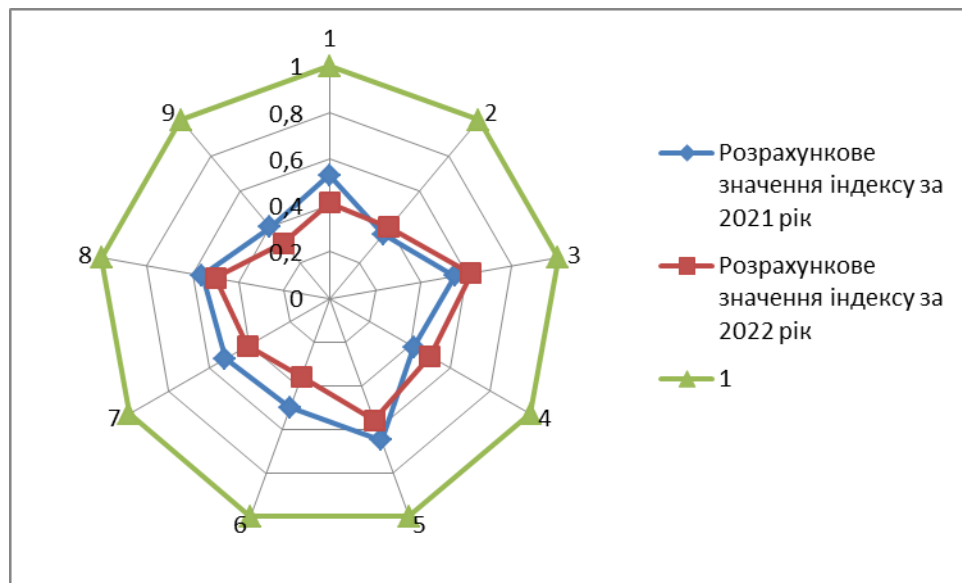


Рисунок 2.3 – 9-ти кутник ІПП підприємства ПАТ «Харківський електротехнічний завод «Укрелектромаш» за 2021 та 2022 роки

Етап 2. Площа отриманих геометричних фігур розглядається як кількісна оцінка інноваційного потенціалу в порівнянні між собою (для аналізу динаміки зміни ІПП) і в порівнянні з площею гіпотетичного 9-ти кутника, побудованого в одиничному колі, та який має вихідні значення всіх індексів, що дорівнюють одиниці. Реалізація цього підходу забезпечує оцінку можливостей зростання ІПП конкретного підприємства.

Для розрахунку площі багатокутника ІПП підприємства використовуємо наступну формулу:

$$S_j = \frac{1}{2} \cdot \sin \frac{360}{n} \cdot \left(c_{1j} \cdot c_{nj} + \sum_{i=1}^{n-1} c_{ij} \cdot c_{i+1j} \right), \quad (2.10)$$

де S_j – площа багатокутника ІПП j -го підприємства;

n – кількість кутів багатокутника, ($n = 9$);

c_{ij} - чисельне значення i -го усередненого інтегрального індексу ІПП по j -му підприємству.

В результаті розрахунків отримали наступні дані:

$S_{9_2021}=0,738$ – площа 9-ти кутника ІПП підприємства ПАТ «Харківський електротехнічний завод «Укрелектромаш» за 2021 рік.

$S_{9_2022}=0,627$ – площа 9-ти кутника ІПП підприємства ПАТ «Харківський електротехнічний завод «Укрелектромаш» за 2022 рік.

$S_1=2,980$ – площа гіпотетичного 9-ти кутника, побудованого в одиничному колі, та який має вихідні значення всіх індексів, що дорівнюють одиниці.

Етап 3. Аналіз динаміки зміни інноваційного потенціалу підприємства здійснюється шляхом зіставлення площ двох 9-ти кутників ІПП за двома тимчасовими періодами. Аналіз можливостей зростання ІПП здійснюється шляхом зіставлення площ кожного з двох 9-ти кутників ІПП за кожен рік з площею гіпотетичного 9-ти кутника ІПП.

Отже, зміна інноваційного потенціалу підприємства з 2021 до 2022 року складає: $S_{9_2022}/S_{9_2021}=0,627/0,738=0,850 < 1$, тобто ІПП зменшився.

Аналізується можливість зростання ІПП:

$S_{9_2021}/ S_1=0,738/2,980=0,248$ - на 2021 рік маємо значне відставання площі 9-ти кутника ІПП від площі гіпотетичного 9-ти кутника ІПП;

$S_{9_2022}/ S_1=0,627/2,980=0,210$ - на 2022 рік маємо значне відставання площі 9-ти кутника ІПП від площі гіпотетичного 9-ти кутника ІПП. Результати, навіть, дещо гірші ніж в 2021 році.

Отже, у підприємства є великий діапазон до зростання.

II. Для оцінки інвестиційної привабливості підприємства ПАТ «Харківський електротехнічний завод «Укрелектромаш» застосовується

методика, що базується на використанні ряду темпових показників підприємства.

Проводяться розрахунки інтегрального показника інвестиційної привабливості підприємства, використовуючи дані, п. 2.3 (див. таблицю 2.3); результати розрахунків заносяться в таблицю 2.12.

Таблиця 2.12 – Результати розрахунку інтегрального показника інвестиційної привабливості підприємства ПАТ «Харківський електротехнічний завод «Укрелектромаш»

Підприємство	Розрахункове значення інтегрального показника інвестиційної привабливості підприємства			Висновки, пропозиції
	2020-2019 рр.	2021-2020 рр.	2022-2021 рр.	
ПАТ «Харківський електротехнічний завод «Укрелектромаш»	1,656	1,150	1,196	Показник ІПП в 2022-2021 рр. кращий ніж в 2021-2020 рр., але значно гірший ніж 2020-2019 рр. Керівництву досліджуваного підприємства необхідно серйозно працювати над поліпшенням складу і структури джерел коштів: прагнути збільшити власний капітал, обмежити зростання кредиторської заборгованості, покращувати її якість, вчитися використовувати вигоду кредитів і позик.

Для розрахунку інтегрального показника інвестиційної привабливості підприємства використовуємо наступну формулу:

$$IPI_{int} = \sqrt[n]{\prod_{i=1}^n \gamma_i \cdot \left(1 + \frac{\Delta K_i}{K_i'}\right)} \times \prod_{j=1}^m \gamma_j \cdot \left(1 - \frac{\Delta K_j}{K_j'}\right) \rightarrow \max, \quad (2.11)$$

де Π_{int} – інтегральний показник інвестиційної привабливості підприємства;

$\Delta K_i, \Delta K_j$ – абсолютні відхилення значень і-го і j-го фінансових показників відповідно;

$$\Delta K_i = K_i^{t+1} - K_i^t; \Delta K_j = K_j^{t+1} - K_j^t, \quad (2.12)$$

де K_i, K_i^{t+1} – значення і-го локального фінансового показника за (t + 1)-ий і попередній t-ий періоди часу відповідно для показників-стимуляторів, $i = 1, l$;

K_j, K_j^{t+1} – значення j-го локального фінансового показника за (t + 1)-ий і попередній t-ий періоди часу відповідно для показників-дестимуляторів, $j = 1, m$;

γ_i, γ_j – ранг значимості показників, $\gamma_i = 1, \gamma_j = 1$;

l, m – кількість відповідних оцінюваних фінансових показників, $l + m = n$;

n – загальна кількість оцінюваних фінансових показників, $n = 10$.

Для поліпшення фінансового стану повинна вестися робота з підвищення конкурентоспроможності продукції, що випускається, перш за все за рахунок підвищення її якості, зменшення кількості браку і зниження витрат на виробництво і реалізацію продукції.

2.6 Діагностика виробничого потенціалу

Провиться діагностика стану виробничого потенціалу ПАТ «Харківський електротехнічний завод «Укрелектромаш» експрес-методом.

Загальні вихідні дані наведено в таблиці 2.13 [41].

Таблиця 2.13 – Загальні вихідні дані по підприємству ПАТ «Харківський електротехнічний завод «Укрелектромаш»

№ з /п	Показник	Значення показника
1	2	3
	Основні засоби	
1	Основні засоби на початок року, тис. грн. (1095 – код рядка)	20 915
2	Введення в дію основних засобів на протязі року, тис. грн	26
3	Виведення основних засобів протягом року, тис. грн	994
4	Чистий дохід (виручка) від реалізації, тис. грн (2000)	42 742
5	Амортизація, %	67,04
	Оборотні засоби	
6	Чистий дохід (виручка) від реалізації продукції, тис. грн (2000)	42 742
7	Виробнича собівартість, тис. грн (2050)	(41 888)
8	Змінні витрати в складі собівартості, тис. грн (Витрати на оплату праці+Відрахування на соціальні заходи: (2505+2510))	11 783
9	Матеріальні витрати у складі собівартості, тис. грн (2500)	30 833
	Кадровий потенціал	
10	Чисельність працівників на початок звітнього періоду, осіб	144
11	Чисельність прийнятих на роботу за звітний період, осіб	5
12	Чисельність звільнених за звітний період, осіб	6
13	Чистий дохід (виручка) від реалізації за звітний період, тис. грн (2000 ₂₀₂₂)	42 742
14	Чистий дохід (виручка) від реалізації за попередній період, тис. грн (2000 ₂₀₂₁)	38 524
15	Середньорічна чисельність працівників за попередній період, осіб	145
16	Якісний склад працівників - рівень кваліфікації працівників відповідає операційним потребам емітента.	

Діагностика стану виробничого потенціалу обраного промислового підприємства експрес-методом проводиться за такими групами показників:

- стан виробничого потенціалу основних засобів;
- стан виробничого потенціалу оборотних засобів;
- стан кадрового потенціалу.

Діагностика стану виробничого потенціалу основних засобів експрес-методом (таблиці 2.14, 2.15).

Таблиця 2.14 – Вихідні дані (показники ОЗ підприємства) [41]

№ з /п	Показник	Значення показника
1	Основні засоби на початок року, тис. грн. (1095)	20 915
2	Введення в дію основних засобів на протязі року, тис. грн	26
3	Виведення основних засобів протягом року, тис. грн	994
4	Чистий дохід (виручка) від реалізації, тис. грн. (2000)	42 742
5	Амортизація, %	67,04

Таблиця 2.15 – Критерії ранжирування аналізованих показників [43]

№ з /п	Аналізований показник	10 балів	6 балів	2 бали
1	Знос основних показників, (П1)	$\leq 50\%$	50-70%	$\geq 70\%$
2	Відношення коефіцієнта оновлення основних засобів до коефіцієнта вибуття основних засобів, (П2)	≥ 1	0,5-1,0	$\leq 0,5$
3	Фондовіддача, (П3)	>1	=1	<1

Розраховуються наведені показники.

1) П1 = 6 балів ($50 < 67,04 < 70\%$);

2) Показник П2 розраховується за формулою:

$$П2 = \frac{K_{OH}}{K_{VIB}}, \quad (2.13)$$

де K_{OH} – коефіцієнт оновлення основних засобів;

K_{VIB} – коефіцієнт вибуття основних засобів.

Коефіцієнт оновлення розраховується за формулою:

$$K_{OH} = \frac{OЗ_{BB}}{OЗ_{K.P.}}, \quad (2.14)$$

де $OЗ_{BB}$ – основні засоби, введені в дію протягом року;

$OЗ_{K.P.}$ – основні засоби на кінець року.

$$OЗ_{K.P.} = OЗ_{П.Р.} + OЗ_{BB} - OЗ_{VIB}, \quad (2.15)$$

$$OЗ_{K.P.} = 20\,915 + 26 - 994 = 19\,947 \text{ тис. грн};$$

$$K_{OH} = 26 : 19\,947 = 0,001.$$

Коефіцієнт вибуття розраховується за формулою:

$$K_{VIB} = \frac{OЗ_{VIB}}{OЗ_{П.Р.}}, \quad (2.16)$$

де $OЗ_{VIB}$ – основні засоби, виведені з дії протягом року;

$OЗ_{П.Р.}$ – основні засоби на початок року.

$$K_{VIB} = 994 : 20\,915 = 0,048;$$

$$П2 = 0,001 : 0,048 = 0,02, \text{ отже } П2 = 2 \text{ бали};$$

3) ПЗ – показник фондоддачі, ФВ:

$$\Phi B = \frac{BP}{OZ_{CP.P.}}, \quad (2.17)$$

де BP – виручка від реалізації;

$OZ_{CP.P.}$ – середньорічна вартість основних засобів, яка розраховується за формулою:

$$OZ_{CP.P.} = 0,5 \cdot (OZ_{П.Р.} + OZ_{К.Р.}), \quad (2.18)$$

$$OZ_{CP.P.} = 0,5 (20\,915 + 19\,947) = 20\,431,0 \text{ тис. грн};$$

$$\Phi B = \frac{42\,742,0}{20\,431,0} = 2,09.$$

Таким чином, $ПЗ = 2,09 = 10$ балів.

Розрахуємо сумарну оцінку показників:

$$\Sigma = П1 + П2 + ПЗ = 6 + 2 + 10 = 18 \text{ балів.}$$

Сумарна оцінка по даній групі показників ранжирується виходячи з того, що [43]:

- А – 22-30 балів – підприємство знаходиться в стані рівноваги показників;
- В – 14-22 бали – підприємство успішно функціонує, в змозі вирішити виникаючі проблеми;
- С – 6-14 балів – мають місце серйозні проблеми за більшістю показників.

Таким чином, сумарна бальна оцінка виробничого потенціалу основних засобів дозволяє включити його в групу В. Це означає, що підприємство має середній потенціал основних засобів. Підприємство успішно функціонує, в змозі вирішити виникаючі проблеми.

Діагностика стану потенціалу оборотних засобів експрес-методом (таблиці 2.16, 2.17).

Таблиця 2.16 – Вихідні дані (показники ОбЗ підприємства) [41]

№ з/п	Показник	Значення показника
1	Чистий дохід (виручка) від реалізації продукції (2000)	42 742
2	Виробнича собівартість (2050)	(41 888)
3	Змінні витрати в складі собівартості	11 783
4	Матеріальні витрати у складі собівартості	30 833

Таблиця 2.17 – Критерії ранжирування аналізованих показників [43]

№ з/п	Аналізований показник	10 балів	6 балів	2 бали
1	Частка змінних витрат, %, (П1)	≥ 80	50-80	≤ 50
2	Еластичність цін на сировину і матеріали щодо цін на продукцію, (П2)	$\leq 0,5$	0,5-1,0	≥ 1
3	Матеріаловіддача, (П3)	$\geq 1,5$	1-1,5	≤ 1

Сумарна оцінка за даною групою показників [43]:

- А – 22-30 балів – підприємство знаходиться в стані рівноваги показників;
- В – 14-22 бали – підприємство успішно функціонує, в змозі вирішити виникаючі проблеми;
- С – 6-14 балів – мають місце серйозні проблеми за більшістю показників.

Розраховуються наведені показники.

Частка змінних витрат у складі собівартості:

$$П1 = \frac{C_{ПЕР}}{C} \cdot 100. \quad (2.19)$$

$$П1 = (11783:41888) \times 100\% = 28,13 \%;$$

П1 = 2 бали.

Еластичність цін на сировину і матеріали щодо цін на продукцію підприємства.

Визначення еластичності цін на сировину і матеріалів щодо цін на продукцію приведено в таблиці 2.18

Таблиця 2.18 – Визначення еластичності цін на сировину і матеріалів щодо цін на продукцію

Показник	2021	2022	(2022/2021)x100%
Чистий дохід від реалізації продукції (товарів, робіт, послуг)(2000)	38 524	42 742	110,9
Матеріальні затрати (2500)	29 894	30 833	103,1
Еластичність цін на сировину і матеріали щодо цін на продукцію (2500/2000)			0,93

За таблицею 2.18 еластичність =0,93 (0,5-1), при цьому зміна цін на сировину (у %) менше, ніж зміна цін на продукцію. Бальна оцінка П2 згідно з таблицею дорівнює 6, тобто П2 = 6;

в) матеріаловіддача.

Коефіцієнт матеріаловіддачі розрахуємо за формулою:

$$MB = \frac{ЧД_P}{C_{MAT}}, \quad (2.20)$$

де MB – коефіцієнт матеріаловіддачі;

$ЧД_P$ – чистий дохід (виручка від реалізації);

C_{MAT} – матеріальні витрати у виробничій собівартості.

$$MB = 42\,742 : 30\,833 = 1,39.$$

Згідно таблиці бальної оцінки П3 = 6.

Розраховується сумарна оцінка показників:

$\Sigma = П1 + П2 + П3 = 2 + 6 + 6 = 14$ балів. Таким чином, сумарна бальна оцінка виробничого потенціалу оборотних засобів дозволяє включити його в групу С (6-14 балів). Це означає, що підприємство має проблеми за більшістю показників.

Діагностика стану кадрового потенціалу експрес-методом (таблиця 2.19- 2.20).

Таблиця 2.19 – Вихідні дані (показники кадрів підприємства) [41]

№ з /п	Показник	Значення показника
1	Чисельність працівників на початок звітної періоду, осіб	144
2	Чисельність прийнятих на роботу за звітний період, осіб	5
3	Чисельність звільнених за звітний період, осіб	6
4	Чистий дохід (виручка) від реалізації за звітний період, тис. грн (2000 ₂₀₂₂)	42 742
5	Чистий дохід (виручка) від реалізації за попередній період, тис. грн (2000 ₂₀₂₁)	38 524
6	Середньорічна чисельність працівників за попередній період, осіб	145
7	Якісний склад працівників - рівень кваліфікації працівників відповідає операційним потребам емітента.	

Таблиця 2.20 – Критерії ранжирування аналізованих показників [43]

№ з /п	Аналізований показник	10 балів	6 балів	2 бали
1	Ставлення коефіцієнту обороту з прийому працівників до коефіцієнта обороту зі звільнення працівників, (П1)	≥ 1	0,5-1,0	$\leq 0,5$
2	Професійний рівень працівників, (П2)	відповідає повністю вимогам	необхідно додаткове навчання, оновлення	вимогам не відповідає, необхідна заміна
3	Зростання виробітку на одного працівника, в звітному періоді у порівнянні з попереднім, %, (П3)	$\geq 10\%$	0-10	≤ 0

Сумарна оцінка за даною групою показників ранжується виходячи з того, що [43]:

– А – 22-30 балів – підприємство знаходиться в стані рівноваги показників;

– В – 14-22 балів – підприємство успішно працює, проблеми вирішуються;

– С – 6-14 балів – мають місце проблеми за більшістю показників.

Розраховуються наведені показники.

Відношення коефіцієнту обороту по прийому працівників до коефіцієнту обороту зі звільнення працівників розраховується за формулою:

$$П1 = \frac{K_{ОБ_з_прийому}}{K_{ОБ_по_звільненню}} \quad (2.21)$$

Коефіцієнт обороту з прийому розраховується за формулою:

$$K_{OB_з_прийому} = \frac{ЧПР}{ЧСР}, \quad (2.22)$$

де ЧПР – чисельність прийнятих за звітний період;

ЧСР – середньорічна чисельність працівників, яка розраховується за формулою:

$$ЧСР = \frac{Ч_{Н.П} + Ч_{К.П}}{2}, \quad (2.23)$$

де $Ч_{Н.П}$ – чисельність працівників на початок періоду;

$Ч_{К.П}$ – чисельність працівників на кінець періоду.

$$ЧСР = \frac{144 + 143}{2} = 144;$$

$$K_{OB_з_прийому} = 5:144 = 0,035.$$

Коефіцієнт обороту зі звільнення розраховується за формулою:

$$K_{OB_по_звільненню} = \frac{Ч_{ЗВ}}{ЧСР}, \quad (2.24)$$

де Чув – чисельність звільнених за звітний період;

$$K_{OB_по_звільненню} = 6:144 = 0,042.$$

$$П1 = 0,035: 0,042 = 0,83.$$

Згідно таблиці П1 = 6 балів.

П2 = 10 балів, тому що рівень кваліфікації працівників відповідає операційним потребам емітента.

Зростання виробітку на одного працівника в звітному періоді в порівнянні з попереднім.

Розраховується виробіток на одного працівника в звітному періоді за формулою:

$$B_{ЗВ} = \frac{ЧД_p}{ЧСР}, \quad (2.25)$$

де $ЧД_p$ – чистий дохід (виручка) від реалізації в аналізованому періоді;

$$B_{ЗВ} = 42\,742 : 144 = 296,82 \text{ тис. грн/осіб.}$$

Розраховується виробіток на одного працівника в попередньому періоді за формулою:

$$B_{ПР} = \frac{ВР}{ЧСР}. \quad (2.26)$$

$$B_{ПР} = 38\,524 : 145 = 265,68 \text{ тис. грн/осіб.}$$

$$ПЗ = (296,82 : 265,68) \times 100\% = 111,7\%, \text{ тобто } +11,7\%.$$

Отже, $ПЗ = 10$ балів.

Розраховується сумарна оцінку показників:

$$\Sigma = П1 + П2 + П3 = 6 + 10 + 10 = 26 \text{ балів.}$$

Таким чином, сумарна бальна оцінка кадрового потенціалу дозволяє включити його в групу А. Це означає, що підприємство знаходиться в стані рівноваги показників.

Більш наочну картину стану кадрового потенціалу дозволить дати розрахунок коефіцієнта випередження. Встановимо відповідність між темпами росту середньої заробітної плати і продуктивності праці. Зміна середнього заробітку працівників за звітний період характеризується його індексом $I_{СЗП}$, який визначається відношенням середньої зарплати за звітний період ($ЗП_{ЗВ}$) до середньої зарплати в базисному періоді ($ЗП_{БАЗ}$) за формулою:

$$I_{СЗП} = \frac{ЗП_{ЗВ}}{ЗП_{БАЗ}}. \quad (2.27)$$

Витрати на оплату праці в 2022 (код рядка - 2505) – 18 623 тис грн, отже середня зарплата працівників за звітний період складає:

$$ЗП_{БАЗ} = 18\,623\,000 \text{ грн} / 144 \text{ працівники} / 12 \text{ місяців} = 10\,777,2 \text{ грн.}$$

Витрати на оплату праці в 2021 (код рядка - 2505) – 15 860 тис грн, отже середня зарплата працівників в базисному періоді складає:

$$ЗП_{баз} = 15\,860\,000 \text{ грн} / 145 \text{ працівників} / 12 \text{ місяців} = 9\,115,5 \text{ грн.}$$

$$\text{Отже: } I_{СЗП} = 10\,777,2 / 9\,115,5 = 1,18.$$

Аналогічним чином розраховується індекс продуктивності праці (I_B) за формулою:

$$I_B = \frac{B_{ЗВ}}{B_{БАЗ}}, \quad (2.28)$$

де $B_{ЗВ}$ та $B_{БАЗ}$ – виробіток звітного та базового періодів.

$$I_B = 42\,742 : 38\,524 = 1,11.$$

Коефіцієнт випередження ($K_{ВИП}$) визначається за формулою:

$$K_{ВИП} = \frac{I_B}{I_{СЗП}}. \quad (2.29)$$

$$K_{ВИП} = 1,11 : 1,18 = 0,94 < 1.$$

Наведені дані показують, що на аналізованому підприємстві виробіток в звітному періоді збільшився, а темп зростання фонду зарплати склав 18%.

Для визначення суми перевитрати фонду зарплати використовуємо формулу:

$$E = ЗП_{ЗВ} \cdot \frac{I_{СЗП} - I_B}{I_{СЗП}}. \quad (2.30)$$

Отже, $E = 10777,2 \times ((1,18 - 1,11) : 1,18) = 639,33$ тис. грн.

Таким чином, на підставі проведеного аналізу можна зробити такі висновки: підприємство має середній потенціал основних засобів. Знос основних засобів становить більше 50% (67,04%), відношення коефіцієнта оновлення основних засобів до коефіцієнту вибуття основних засобів становить 0,02, що свідчить про те, що основні засоби оновлюються повільніше, ніж вибувають.

Що стосується оборотних засобів, то частка змінних витрат у собівартості становить менше 50 % (28,13%). Підприємство має середній показник матеріаловіддачі, рівний 1,39. У той же час зміна цін на сировину менша, ніж зміна цін на продукцію (у %) (103,1% / 110,9%). Це позитивний момент, тому що, якщо ціна на продукцію зростає більшими темпами, ніж ціна на сировину, то підприємство отримує більший прибуток.

Діагностика кадрового потенціалу показала, що відношення коефіцієнту обороту з прийому працівників до коефіцієнту обороту зі звільнення становить 0,042. Виробіток на одного працівника в звітному періоді в порівнянні з попереднім збільшився на 11,7%. Розрахунок коефіцієнту випередження показав, що темпи зростання заробітної плати перевищують темпи зростання продуктивності праці, в зв'язку з цим відбувається перевитрата фонду оплати праці на 639,33 тис. грн. Таким чином, підприємству слід спрямувати зусилля на вирішення проблем, пов'язаних з використанням наявного у нього виробничого потенціалу.

2.7 Оцінка конкурентного потенціалу підприємства та аналіз резервів його підвищення

Характеристика конкурентного потенціалу підприємства ПАТ «Харківський електротехнічний завод «Укрелектромаш» з переліком складових елементів, показників конкурентного потенціалу наведена в таблиці 2.21 [43].

Таблиця 2.21 – Характеристика конкурентного потенціалу підприємств

Вид конкурентної спроможності підприємства	Локальний потенціал	Частковий оцінюваний показник
1	2	3
1. Виробничо-технологічні можливості	1.1 Технологічний потенціал	Конкурентоспроможність технологій; відповідність технологій вимогам ринку
	1.2 Ресурсний потенціал	Ступінь оновлення основних засобів; використання виробничих потужностей
	1.3 Виробничий потенціал	Відповідність обладнання особливостям і обсягами ринку; ефективність використання основних засобів
2. Маркетингові можливості	2.1 Товарний потенціал	Контроль якості товару, послуг; гнучкість асортиментної політики; Торгова марка; конкурентоспроможність товару / послуг
	2.2 Ціновий потенціал	Гнучкість цінової політики; система цінових знижок; співвідношення «ціна якість»
	2.3 Збутовий потенціал	Ефективність системи збуту; маркетингова логістика
	2.4 Комунікаційний потенціал	Ефективність реклами; персональні продажі; система стимулювання збуту; репутація; заходи PR

Продовження таблиці 2.21

1	2	3
3. Фінансово-економічні можливості	3.1 Фінансовий потенціал	Фінансова стійкість; платоспроможність; ділова активність
	3.2 Інноваційний потенціал	Стабільність інноваційної діяльності; наявність НДДКР; ефективність інноваційних проектів
	3.3 Інвестиційний потенціал	Інвестиційна привабливість; впровадження ефективних інвестиційних проектів
4. Трудові можливості	4.1 Кадровий потенціал	Рівень кваліфікації кадрів; комунікабельність; психологічний клімат
	4.2 Мотиваційний потенціал	Ефективна система мотивації кадрів; участь персоналу в управлінні підприємством
5. Інформаційні можливості	5.1 Іміджевий потенціал	PR-акції; брендинг; інформаційна прозорість
	5.2 Потенціал інформатизації	програмне та технічне забезпечення; використання маркетингового інструментарію
6. Інтелектуальні можливості	6.1 Науково-дослідний потенціал	Питома вага працівників, які мають рівень кваліфікації «магістр» або ступінь кандидата (доктора) наук за спеціальністю; результативність науково-дослідних і дослідно-конструкторських робіт
	6.2 Управлінський потенціал	Рівень регламентації дій працівників; ступінь дискримінації працівників; стійкість ринкових позицій підприємства

Формується узгоджена група експертів (3 фахівця), проводиться експертна бальна оцінка приватних оціночних показників за кожним локальним потенціалом, розрахунок усередненої експертної оцінки за всіма локальними показниками і всіма видами конкурентних можливостей (таблиця 2.22).

Таблиця 2.22 – Експертні оцінки окремих показників і результати розрахунку локальних потенціалів

Приватний показник за кожним локальним потенціалом та кожним видом конкурентної спроможності *	Експертна оцінка часткового показника, бал			Усереднен а оцінка, бал, (гр.2 + гр.3 +гр.4) / 3
	Експерт 1	Експерт 2	Експерт 3	
1	2	3	4	5
1. Виробничо-технологічні можливості	-	-	-	-
1.1 Технологічний потенціал:	-	-	-	-
- конкурентоспроможність технологій	1	1	1	1
- відповідність технологій вимогам ринку	1	2	1	1
1.2 Ресурсний потенціал:	-	-	-	-
- ступінь оновлення основних засобів	1	1	2	1
- використання виробничих потужностей	2	2	3	2
1.3 Виробничий потенціал:	-	-	-	-
- відповідність обладнання особливостям і обсягами ринку	2	1	1	1
- ефективність використання основних засобів	2	2	2	2
Сумарна оцінка				8
2. Маркетингові можливості	-	-	-	-
2.1 Товарний потенціал	2	1	1	1
2.2 Ціновий потенціал	3	2	3	3
2.3 Збутовий потенціал	2	1	2	2
2.4 Комунікаційний потенціал	2	3	3	3
Сумарна оцінка				9
3. Фінансово-економічні можливості	-	-	-	-
3.1 Фінансовий потенціал	1	2	1	1
3.2 Інноваційний потенціал	1	2	1	1
3.3 Інвестиційний потенціал	1	1	1	1
Сумарна оцінка				3
4. Трудові можливості	-	-	-	-
4.1 Кадровий потенціал	2	3	3	3
4.2 Мотиваційний потенціал	2	2	1	2
Сумарна оцінка				5

Продовження таблиці 2.22

1	2	3	4	5
5. Інформаційні можливості	-	-	-	-
5.1 Іміджевий потенціал	2	2	2	2
5.2 Потенціал інформатизації	2	2	2	2
Сумарна оцінка				4
6. Інтелектуальні можливості	-	-	-	-
6.1 Науково-дослідний потенціал:	-	-	-	-
- питома вага працівників, що мають рівень кваліфікації «магістр» або ступінь кандидата (доктора) наук за спеціальністю	1	2	1	1
- результативність НДДКР	1	2	2	2
6.2 Управлінський потенціал	-	-	-	-
- рівень регламентації дій працівників	1	2	2	2
- ступінь дискримінації працівників	1	1	1	1
- стійкість ринкових позицій підприємства	2	2	1	2
Сумарна оцінка				8
Разом				37

Примітки:

- при заповненні графи 1 таблиці 2.22 орієнтуються на таблицю 2.21;
- сумарна оцінка за кожним видом конкурентної спроможності визначаємо підсумовуванням всіх значень усереднених оцінок його часткових потенціалів;
- при заповненні граф 2-4 таблиці 2.22 використовується шкала, наведена в таблиці 2.23.

Таблиця 2.23– Шкала бальної оцінки окремих показників [43]

Бал	Характеристика використання показника
1	Значення показника значно гірше, ніж у конкурента-лідера
2	Значення показника на рівні конкурентів, які не є лідерами
3	Значення показника таке ж або краще, ніж у конкурента-лідера

Оцінка інтегрального показника конкурентного потенціалу підприємства.

Для оцінки чисельного значення інтегрального показника конкурентного потенціалу підприємства (ІІ КПП) використовується формула 2.31 [43]:

$$ІІ КПП = \sum_{i=1}^n KM_i \cdot W_i, \quad (2.31)$$

де KM_i – конкурентна спроможність і-го виду, $i = (1; n)$;

n – кількість видів конкурентних можливостей (основних потенціалів) підприємства;

W_i – коефіцієнт значимості і-го виду конкурентної спроможності підприємства.

Для розрахунку чисельного значення конкурентної спроможності за кожним її видом рекомендується така авторська формула:

$$KM_i = \sum_{j=1}^m ЧП_{ij}, \quad (2.32)$$

де $ЧП_{ij}$ – експертна оцінка j-го часткового показника за і-м видом конкурентної спроможності підприємства, $j = (1; m)$;

m – кількість часткових оціночних показників.

З метою аналізу резерву (P) підвищення рівня III_{KIII} можливе використання такої формули:

$$P = III_{KIII\max} - III_{KIIIф}, \quad (2.33)$$

де $III_{KIII\max}$, $III_{KIIIф}$ – максимальне і фактичне (розрахункове) значення інтегрального показника КІІІ відповідно.

Отримані результати заносяться в таблицю 2.24.

Таблиця 2.24 – Оцінка інтегрального показника конкурентного потенціалу підприємства ПАТ «Харківський електротехнічний завод «Укрелектромаш»

Вид конкурентної спроможності (Основний потенціал)	Сумарна оцінка, бал	Критерій ранжирування	Коефіцієнт значущості	Інтегральний показник, (гр.2 x гр.4)
1	2	3	4	5
1. Маркетингові можливості	9	I	0,19	1,71
2. Виробничо-технологічні можливості	8	II- III	0,17	1,36
3. Інтелектуальні можливості	8	II- III	0,16	1,28
4. Трудові можливості	5	IV	0,16	0,8
5. Інформаційні можливості	4	V	0,16	0,64
6. Фінансово-економічні можливості	3	VI	0,16	0,48
Всього			1,00	6,27
Чисельне значення ІІІ КІІІ				

Примітки:

– графу три заповнюємо на підставі результатів ранжирування даних графи два;

– при заповненні графи чотири використовуємо результати експертної оцінки значущості виду конкурентної спроможності підприємства.

Аналіз отриманих результатів, виявлення резервів підвищення рівня конкурентного потенціалу підприємства, прийняття відповідних стратегічних управлінських рішень.

Визначаються резерви зростання ІІ КПП аналізованого підприємства.

Результати розрахунків наведені в таблиці 2.25.

Таблиця 2.25 – Резерви зростання ІІ КПП підприємства

Вид конкурентної спроможності	Значення інтегрального показника конкурентного потенціалу		Резерв зростання, (гр.3-гр.2)
	фактичне	максимальне	
1	2	3	4
1. Маркетингові можливості	1,71	2,73	1,02
2. Виробничо-технологічні можливості	1,36	2,17	0,81
3. Інтелектуальні можливості	1,28	2,04	0,76
4. Трудові можливості	0,8	1,28	0,48
5. Інформаційні можливості	0,64	1,02	0,38
6. Фінансово-економічні можливості	0,48	0,76	0,28
Всього	6,27	10,00	3,73

Таким чином, аналіз даних, наведених у таблиці 2.25, показує, що найбільші резерви зростання інтегрального показника конкурентного потенціалу підприємства відповідають таким видам основних потенціалів, як маркетинговий з резервом зростання 1,02 і виробничо-технологічний з резервом зростання 0,81 (друге місце).

Підсумовуючи розділ 2 можна зробити висновок про те, що основні аналізовані показники досліджуваного підприємства характеризуються негативною тенденцією змін протягом аналізованого періоду часу та мають відхилення від їх нормативних значень, що свідчить про його нестійкий фінансовий стан.

3 МОДЕЛЮВАННЯ АНАЛІЗУ ТА ОЦІНКИ РІВНЯ ЕКОНОМІЧНОЇ БЕЗПЕКИ ПІДПРИЄМСТВА

3.1 Методичний підхід до оцінки рівня економічної безпеки підприємства

Індикатори або показники рівня економічної безпеки підприємства виявляються важливим інструментом для виявлення слабких місць у його діяльності та визначення стратегій для підвищення ефективності управління. Ці індикатори використовуються для оцінки ступеня стійкості та витривалості підприємства в економічному середовищі. Вони можуть бути розглянуті як своєрідне дзеркало, яке відображає різноманітні аспекти його фінансового та економічного здоров'я.

Ці індикатори є не лише мірниками для окремого підприємства, але також можуть бути застосовані на рівні галузей та держави в цілому. Вони включають в себе реальні статистичні показники розвитку економіки країни, які дозволяють найбільш повно характеризувати різноманітні явища та тенденції в економічній сфері.

Ці індикатори можуть включати в себе:

- темпи економічного зростання. Визначається зміною обсягу виробництва товарів і послуг у країні;
- рівень безробіття. Свідчить про стабільність ринку праці та спроможність економіки створювати нові робочі місця;
- індекс інфляції. Вказує на рівень зростання цін і може впливати на покупну здатність населення;
- обсяги зовнішньої торгівлі. Дозволяє визначити ступінь економічної взаємодії з іншими країнами;
- рівень інвестицій. Показує готовність компаній та інвесторів розширювати свою діяльність.

Використання цих індикаторів допомагає управлінцям отримувати глибоке розуміння стану економіки та приймати обґрунтовані рішення для забезпечення економічної безпеки підприємства в конкурентному середовищі.

Для проведення аналізу поточного стану підприємства важливо визначити ряд ключових показників, що характеризують фінансову стійкість та ефективність його діяльності. Серед таких показників, які дозволяють оцінити безпеку підприємства в фінансовій сфері, варто враховувати:

- коефіцієнт абсолютної ліквідності. Він вказує на здатність підприємства вчасно виконувати свої фінансові зобов'язання, враховуючи всі наявні кошти та еквіваленти коштів;
- коефіцієнт швидкої (термінової) ліквідності. Відображає спроможність підприємства виконати фінансові зобов'язання, використовуючи тільки найбільш ліквідні активи;
- коефіцієнт загальної ліквідності. Показує загальну ліквідність підприємства і враховують всі види активів;
- коефіцієнт фінансової незалежності. Визначає відсоток власних коштів у структурі підприємства та його здатність до самостійного фінансування;
- коефіцієнт фінансового ризику. Враховує ступінь використання позик та зобов'язань, оцінюючи ризик фінансового навантаження;
- коефіцієнти оборотності активів. Вказують на ефективність використання оборотних та необоротних активів;
- коефіцієнти рентабельності. Оцінюють прибутковість підприємства в цілому, а також ефективність його виробничої та комерційної діяльності.

Ці показники є ключовими для оцінки економічної безпеки та конкурентоспроможності підприємства, а їх аналіз допомагає виокремити

стратегічні напрямки для подальшого розвитку та підвищення ефективності управління (таблиця 3.1).

Таблиця 3.1 – Методика розрахунку основних показників економічної безпеки підприємства [44]

Частковий фінансовий показник	Формула для розрахунку	Економічний зміст показника	Оптимальне значення показника
1. Коефіцієнт абсолютної ліквідності ($k_{ла}$)	$k_{ла} = K_{ал} / K_{зк}$	Відношення абсолютно ліквідних активів до короткострокових пасивів	$> 0,2$
2. Коефіцієнт швидкої ліквідності ($k_{лт}$)	$k_{лт} = K_{тл} / K_{зк}$	Відношення оборотних активів високої ліквідності до короткострокових пасивів	$> 0,8$
3. Коефіцієнт загальної ліквідності ($k_{лз}$)	$k_{лз} = K_{оа} / K_{зк}$	Відношення оборотних активів (розділ II активу балансу) до короткострокових пасивів	> 2
4. Коефіцієнт фінансової незалежності (k_a)	$k_a = K_v / K_a$	Обчислюється діленням власного капіталу на підсумок балансу підприємства	$> 0,5$
5. Коефіцієнт фінансового ризику ($k_{фр}$)	$k_{фр} = 33 / K_v$	Обчислюється діленням вартості залучених засобів на власний капітал	> 1
6. Коефіцієнт оборотності оборотних активів ($n_{оа}$)	$n_{оа} = V / K_{оа}$	Відношення виручки від усіх видів діяльності підприємства до оборотних активів	До зростання
7. Коефіцієнт оборотності необоротних активів ($n_{на}$)	$n_{на} = V / K_{на}$	Відношення виручки від усіх видів діяльності підприємства до необоротних активів	До зростання
8. Рентабельність активів (P_a)	$P_a = ПЗ(ч) / K_a * 100$	Характеризує ефективність використання всього наявного майна підприємства	$> 0,05$
9. Рентабельність продукції (P_p)	$P_p = П_{рп} / C_{рп} * 100$	Характеризує ефективність витрат на виробництво	До зростання
10. Рентабельність продажів ($P_{пр}$)	$P_{пр} = П_{рп} / П_ч * 100$	Характеризує ефективність витрат на виробництво та збут	$> 0,3$

Фактичні значення основних показників економічної безпеки підприємства приведені в таблиці 3.2.

Таблиця 3.2 – Фактичні значення основних показників економічної безпеки ПАТ «Харківський електротехнічний завод «Укрелектромаш» за 2020-2022 рр.

Частковий фінансовий показник	Фактичне значення		
	2020	2021	2022
1. Коефіцієнт абсолютної ліквідності ($k_{ла}$)	0,012	0,008	0,000
2. Коефіцієнт швидкої ліквідності ($k_{лт}$)	0,416	0,430	0,453
3. Коефіцієнт загальної ліквідності ($k_{лз}$)	0,634	0,667	0,627
4. Коефіцієнт фінансової незалежності (k_a)	-0,066	-0,092	-0,203
5. Коефіцієнт фінансового ризику ($k_{фр}$)	-16,183	-11,890	-5,917
6. Коефіцієнт оборотності оборотних активів (n_{oa})	1,162	0,936	0,909
7. Коефіцієнт оборотності необоротних активів ($n_{на}$)	1,900	1,842	2,143
8. Рентабельність активів (P_a)	0,020	-0,017	-0,023
9. Рентабельність продукції (P_n)	0,177	0,080	0,020
10. Рентабельність продажів ($P_{пр}$)	0,100	-0,103	-0,138

Розрахунок показників безпеки у фінансовій сфері є ключовою методикою для визначення фінансового стану та платоспроможності підприємства. Ці показники, такі як коефіцієнти ліквідності, фінансової незалежності та рентабельності, виступають основою для глибокого аналізу, дозволяючи визначити стратегічні напрямки розвитку та підвищення ефективності управління.

Система цих показників відображає своєрідний баланс між зовнішніми факторами та внутрішніми характеристиками управлінських процесів, інновацій та навчання на підприємстві. Вона формується на основі об'єктивних результатів діяльності, які можна кількісно оцінити, а також

суб'єктивних параметрів майбутнього росту. Цей баланс визначається як об'єктивними, так і суб'єктивними факторами, враховуючи реальні досягнення та прогнозовані можливості розвитку.

Аналіз впливу безпеки підприємства на майбутню діяльність є надзвичайно важливим, оскільки він дозволяє виявити та уникнути потенційних ризиків, що можуть виникнути в майбутньому. Такий підхід допомагає підприємству адаптуватися до змін у бізнес-середовищі та забезпечує стійкість у довгостроковій перспективі.

Практична сутність даної методики проявляється в можливості надання конкретних рекомендацій щодо оптимальних значень показників та їх підсилення. Проте, слід відзначити, що методика має свої недоліки, зокрема, викликає невдоволення управлінських кадрів класичною системою фінансових показників. Також, складність проведення обширних розрахунків є частиною обмежень даного методу.

Управлінський потенціал підприємства визначається здатністю його системи управління до утримання стійкої позиції на ринку та сприяння економічному розвитку. Цей потенціал відображається в рівні прогресивності організаційної структури управління, якості виробництва та організації праці, а також методах і засобах управління персоналом. Отже, методика не лише аналізує поточний стан, а й спрямована на розвиток та зміцнення управлінської системи підприємства для досягнення стійкості та успішності на ринку.

Кадрова безпека є ключовим елементом економічної стійкості, яку досягає керівництво завдяки своїй гнучкості на всіх етапах управління. Вона визначається творчою активністю керівництва та його здатністю приймати рішення в умовах ризику та невизначеності, а також ефективно реагувати на зміни в оточуючому середовищі. Показники, що відображають ці процеси, є основним компонентом методики, оскільки вони служать важливою основою для визначення ефективності керівництва.

Однак інші аспекти, такі як ступінь кваліфікації управлінського персоналу та обґрунтованість їхніх рішень, також відіграють важливу роль у цьому процесі. Ці аспекти виступають як підпорядковані категорії, що виконують роль об'єктів управління. Саме ступінь кваліфікації та обґрунтованість рішень впливають на роботу всіх підрозділів підприємства, що в свою чергу формує його економічну безпеку.

З точки зору інвестора ключовим показником, що визначає цю компоненту, є рентабельність власного капіталу і, відповідно, рентабельність інвестицій. Однак для комплексного аналізу цієї сфери діяльності було враховано також коефіцієнт оборотності кредиторської заборгованості, оскільки взаємодія з кредиторами є важливою функцією управлінського складу підприємства.

Проте, важливо враховувати, що обмежитися лише фінансовими показниками недостатньо. Доцільно включити в аналіз показники організаційної структури, такі як коефіцієнти відповідності посадам, соціальна захищеність працівників, кадрове забезпечення, а також показники продуктивності праці тощо.

Характер впливу на остаточні результати функціонування підприємства та розпізнання значущості використання всіх видів ресурсів ставлять завдання вибору показників, які належним чином відображають процеси, спрямовані на забезпечення економічної безпеки підприємства (таблиця 3.3, 3.4).

Таблиця 3.3 – Показники, що відображають процеси забезпечення фінансових результатів та їх економічний зміст

Частковий фінансовий показник	Умовне позначення	Формула для розрахунку (код рядка)	Економічний зміст показника
Рентабельність власного капіталу	R_{BK}	$\frac{ЧП}{BK}$ (2350)/(1495)	ЧП - чистий прибуток підприємства, тис. грн; BK - розмір власного капіталу підприємства, тис.грн
Оборотність кредиторської заборгованості	$O_{кр.заб}$	$\frac{BP}{KTЗсер}$ (2000)/(1695)	BP - виручка від реалізації виробленої продукції тис. грн; KTЗсер - середній розмір кредиторської заборгованості за період, тис. грн
Рентабельність позикового капіталу	R_{PK}	$\frac{ЧП}{PK}$ (2350)/(3305)	ЧП - чистий прибуток підприємства тис. грн; PK - позиковий капітал підприємства, тис. грн
Рентабельність інвестицій	$R_{ИНВ}$	$\frac{ЧП_{ИНВ}}{I_k}$ (3295)/(3205)	ЧП _{ИНВ} - розмір чистого прибутку, отриманого за рахунок інвестиційних вкладень тис.грн.; I _k - розмір інвестиційних вкладень, тис.грн.
Коефіцієнт відповідності посади	$K_{ВП}$	$\frac{Ч_{від}}{Ч_{аупр}}$	Ч _{від} – чисельність працівників апарату управління, які відповідають посаді за результатами атестації; Ч _{аупр} – загальна чисельність апарату управління
Ефективність прийняття управлінських рішень	$E_{упр}$	$\frac{ПР_{упр}}{ПР}$	ПР _{упр} – розмір прибутку, отриманого в процесі прийняття управлінського рішення, тис.грн; ПР – очікуваний розмір прибутку, тис.грн
Продуктивність праці	Π	$\frac{BP}{Ч_{ср}}$	BP – виручка від реалізації виробленої продукції, тис.грн; Ч _{ср} – середньооблікова чисельність працівників, осіб
Коефіцієнт кадрового забезпечення	$K_{кадр.заб.}$	$\frac{Ч_{факт}}{Ч_{потр}}$	Ч _{факт} – фактична чисельність працюючих на підприємстві, осіб; Ч _{потр} – сумарна потреба кадрів за всіма категоріями працюючих, осіб

Продовження таблиці 3.3

Частковий фінансовий показник	Умовне позначення	Формула для розрахунку (код рядка)	Економічний зміст показника
Динаміка частки працівників з вищою освітою, науковим ступенем, тощо	Δ_{qvo}	$Ч_{vo}/Ч_{cp}$	$Ч_{vo}$ – чисельність працівників з вищою освітою, науковим ступенем; $Ч_{cp}$ – середньооблікова чисельність працівників, осіб
Коефіцієнт соціальної захищеності кадрів	$K_{соц.зах.}$	$ЗП_{сер}/ЗП_{гал}$	$ЗП_{сер}$ – середній розмір заробітної плати на підприємстві, грн; $ЗП_{гал}$ – середній розмір заробітної плати в галузі, грн
Коефіцієнт стабільності кадрів	$K_{стаб.}$	$1 - Ч_{зв}/Ч_{cp}$	$Ч_{зв}$ – чисельність працівників, що звільнилися за аналізований період, осіб; $Ч_{cp}$ – середньооблікова чисельність працівників, осіб
Коефіцієнт мотивації працівників	$K_{мот.}$	$\Phi_{мот}/\Phi_{зп}$ (2505)/(4225)	$\Phi_{зп}$ – фонд заробітної плати працівників, грн; $\Phi_{мот}$ – фонд матеріального стимулювання працівників, грн

Кадрова безпека відіграє ключову роль у стабільності підприємства, але цей вплив може бути значним лише при умові інтегрованої системи управління персоналом. Важливі аспекти, такі як набір кадрів, адаптація нових співробітників, ефективна оцінка результатів праці, використання сучасних методів мотивації та ефективна організація праці, повинні бути зібрані в цілісну програму. Збалансованість та якісне використання трудового потенціалу визначають успішність господарської діяльності, досягнення економічної стійкості, конкурентоспроможного розвитку та економічного зростання підприємства. Найбільше визначальними факторами, що впливають на кадрову безпеку, залишаються чисельність виробничого персоналу, рівень загальної та спеціальної освіти та стан здоров'я працівників, які є основними фокусами багатьох наукових досліджень.

Значення показників, що відображають процеси забезпечення фінансових результатів приведені в таблиці 3.4.

Таблиця 3.4 – Показники, що відображають процеси забезпечення фінансових результатів ПАТ «Харківський електротехнічний завод «Укрелектромаш» за 2020-2022 рр.

Частковий показник	Фактичне значення		
	2020	2021	2022
Рентабельність власного капіталу	-0,151	0,211	0,153
Оборотність кредиторської заборгованості	0,737	0,625	0,570
Рентабельність позикового капіталу	1,161	-0,490	-1,318
Рентабельність інвестицій	0,149	0,118	0
Коефіцієнт відповідності посади	0,833	0,833	0,833
Ефективність прийняття управлінських рішень	0,702	0,764	0,650
Продуктивність праці	285,049	265,683	296,819
Коефіцієнт кадрового забезпечення	0,427	0,433	0,430
Динаміка частки працівників з вищою освітою, науковим ступенем, тощо	0,4	0,4	0,4
Коефіцієнт соціальної захищеності кадрів	0,95	0,95	0,95
Коефіцієнт стабільності кадрів	0,972	0,986	0,993
Коефіцієнт мотивації працівників	0	0	0

Обчислення показників, що відображають процеси забезпечення фінансових результатів, визначає вплив на різні елементи структури підприємства, сприяючи формуванню ефективної системи управління. Це дозволяє не лише ефективно планувати та розподіляти фінансові ресурси, але й швидко та якісно адаптуватися до нових змін у бізнес-середовищі. Результати розрахунків стають основою для оперативного вивчення ринку та розробки ефективної маркетингової стратегії. Крім того, цей підхід гарантує своєчасну адаптацію персоналу для впровадження нововведень, що визначає конкурентоспроможність підприємства в змінному бізнес-середовищі.

При моделюванні та аналізі рівня економічної безпеки слід враховувати, що однією з ключових стратегічних цілей підприємства є

забезпечення здатності ефективно протистояти наявним та потенційним небезпекам та загрозам. Ці фактори можуть призвести до фінансових втрат, змін структури капіталу або навіть примусової ліквідації підприємства. Вище керівництво підприємства повинно використовувати розраховані показники для моделювання розвитку, що:

- забезпечить фінансову рівновагу, стабільність, платоспроможність і ліквідність на тривалий термін;
- забезпечить достатню гнучкість при ухваленні фінансових рішень;
- задовольнить потреби у фінансових ресурсах для стійкого розширеного відтворення підприємства;
- забезпечить достатню фінансову незалежність підприємства;
- гарантуватиме захищеність фінансових інтересів власників;
- буде в змозі ефективно протистояти наявним та можливим небезпекам і загрозам, що можуть спричинити фінансові втрати, зміни в капіталовкладеннях або примусову ліквідацію.

Оцінку рівня економічної безпеки підприємства пропонується визначати за формулою 3.1 [4]:

$$F_i = \sum_{j=1}^m Z_j \times O_j \rightarrow \max, \quad (3.1)$$

де F_i – рівень економічної безпеки підприємства;

Z_j – коефіцієнт значущості j -го показника безпеки, що визначається експертним шляхом;

m – кількість використовуваних для оцінки показників безпеки;

O_j – фактичне значення j -го показника.

У таблиці 3.5 наведено шкалу оцінок рівня економічної безпеки та характеристику стану підприємства залежно від інтегрального показника безпеки.

Таблиця 3.5 – Шкала оцінок загального рівня фінансово-економічної безпеки підприємства [45]

Значення показника безпеки	Рівень фінансово-економічної безпеки підприємства	Коротка характеристика стану підприємства
0 – 0,25	надто низький	Підприємство неплатоспроможне, перебуває в стані банкрутства або в передбанкрутній стадії. Необхідне проведення санації, хоча її успіх здебільшого сумнівний.
0,25 – 0,50	низький	Високий ризик втрати платоспроможності. Загроза життєдіяльності підприємства зумовлена низькою фінансовою стійкістю й недостатньою ефективністю основної діяльності. Санація передусім має бути спрямована на фінансове оздоровлення, вдосконалення системи організації господарської й комерційної діяльності.
0,50 – 0,75	нестійкий	Платоспроможність нестійка, як правило, через високу чутливість підприємства до умов макросередовища або залежність від зовнішніх джерел фінансування. Ймовірність настання банкрутства незначна. Однак необхідна реалізація антикризових заходів у відповідному напрямку.
0,75 – 0,95	задовільний	Підприємство платоспроможне, але результати його діяльності нестабільні. Антикризові заходи мають бути спрямовані на підвищення рівня найбільш проблемних складових економічної безпеки підприємства.
0,95 і більше	високий	Підприємство перебуває в стані абсолютної безпеки – загрози господарській діяльності практично відсутні. Платоспроможність підприємства стійка, бо забезпечена високою ефективністю основної діяльності та великим економічним потенціалом. Антикризове управління може бути обмежене аналізом рівня економічної безпеки, моніторингом можливих загроз, визначенням пріоритетних напрямів подальшого розвитку підприємства.

Для забезпечення ефективного функціонування підприємства, в першу чергу, важливо гарантувати його платоспроможність та досягти необхідного

рівня поточної безпеки. Відсутність платоспроможності свідчить про фінансові труднощі та може вказувати на наявність банкрутства або передбанкрутного стану. Це свідчить про тісний зв'язок між економічною безпекою підприємства та рівнем його поточної безпеки, тому значущість показника поточної безпеки дорівнює 1.

На основі отриманих даних за формулою (3.1) було розраховано фактичні значення основних показників економічної безпеки, які з встановленими коефіцієнтами вагомості представлені в таблиці 3.6.

Таблиця 3.6 – Показники економічної безпеки ПАТ «Харківський електротехнічний завод «Укрелектромаш» за 2020-2022 рр.

Індикатор економічної безпеки	Фактичне значення			Коефіцієнт значущості показника
	2020 р.	2021 р.	2022 р.	
Коефіцієнт фінансової незалежності ($K_{\text{фн}}$)	-0,066	-0,092	-0,203	0,07
Рентабельність активів (P_a)	0,020	-0,017	-0,023	0,10
Коефіцієнт швидкої ліквідності (клт)	0,416	0,430	0,453	0,09
Оборотність кредиторської заборгованості ($O_{\text{кр.заб}}$)	0,737	0,625	0,570	0,09
Рентабельність інвестицій ($P_{\text{ІНВ}}$)	0,149	0,118	0	0,08
Коефіцієнт загальної ліквідності ($K_{\text{лз}}$)	0,634	0,667	0,627	0,09
Коефіцієнт відповідності посади ($K_{\text{вп}}$)	0,833	0,833	0,833	0,05
Ефективність прийняття управлінських рішень ($E_{\text{упр}}$)	0,702	0,764	0,650	0,05
Коефіцієнт кадрового забезпечення ($K_{\text{кадр.заб.}}$)	0,427	0,433	0,430	0,05
Коефіцієнт соціальної захищеності кадрів ($K_{\text{соц.зах.}}$)	0,95	0,95	0,95	0,06
Коефіцієнт стабільності кадрів ($K_{\text{стаб.}}$)	0,972	0,986	0,993	0,07
Рентабельність продукції (P_p)	0,177	0,080	0,020	0,09
Рентабельність продажу ($P_{\text{пр}}$)	0,100	-0,103	-0,138	0,11
Рівень економічної безпеки підприємства (F_i)	0,420	0,380	0,341	1,00

Екранна форма визначення рівня економічної безпеки підприємства з використанням Microsoft Excel приведена на рисунку 3.1.

	AM	AN	AO	AP	AQ	AR	AS	AT	AU
1		Оцінка рівня економічної безпеки підприємства							
2		Індикатор економічної безпеки	Фактичне значення показника			Коефіцієнт значущості показника	Фактичне значення з врахуванням коефіцієнта значущості		
3			2020	2021	2022		2020	2021	2022
4		Коефіцієнт фінансової незалежності	-0,066	-0,092	-0,203	0,07	-0,005	-0,006	-0,014
5		Рентабельність активів	0,020	-0,017	-0,023	0,10	0,002	-0,002	-0,002
6		Коефіцієнт швидкої ліквідності	0,416	0,430	0,453	0,09	0,037	0,039	0,041
7		Оборотність кредиторської заборгованості	0,737	0,625	0,570	0,09	0,066	0,056	0,051
8		Рентабельність інвестицій	0,149	0,118	0,000	0,08	0,012	0,009	0,000
9		Коефіцієнт загальної ліквідності	0,634	0,667	0,627	0,09	0,057	0,060	0,056
10		Коефіцієнт відповідності посади	0,833	0,833	0,833	0,05	0,042	0,042	0,042
11		Ефективність прийняття управлінських рішень	0,702	0,764	0,650	0,05	0,035	0,038	0,033
12		Коефіцієнт кадрового забезпечення	0,427	0,433	0,430	0,05	0,021	0,022	0,021
13		Коефіцієнт соціальної захищеності кадрів	0,95	0,95	0,95	0,06	0,057	0,057	0,057
14		Коефіцієнт стабільності кадрів	0,972	0,986	0,993	0,07	0,068	0,069	0,070
15		Рентабельність продукції (Рп)	0,177	0,080	0,020	0,09	0,016	0,007	0,002
16		Рентабельність продажу (Рпр) (К7)	0,100	-0,103	-0,138	0,11	0,011	-0,011	-0,015
17		Рівень економічної безпеки підприємства (Fi)				1,00	0,420	0,380	0,341

Рисунок 3.1 – Екранна форма визначення рівня економічної безпеки підприємства з використанням Microsoft Excel

Рівень економічної безпеки ПАТ «Харківський електротехнічний завод «Укрелектромаш» за 2020-2022 рр. в графічному виді представлений на рисунку 3.2.

Рівень економічної безпеки	1,0					високий
	0,95					задовільний
	0,75					нестійкий
	0,5					
	0,25		0,420	0,380	0,341	низький
	0					надто низький
			2020 р.	2021 р.	2022 р.	

Рисунок 3.2 – Рівень економічної безпеки ПАТ «Харківський електротехнічний завод «Укрелектромаш» за 2020-2022 рр.

З рисунку 3.2 видно, що у 2020 - 2022 роках підприємство мало надто низький рівень економічної безпеки з рівнем економічної безпеки в межах 0,341-0,420 з тенденцією до пониження, що характеризує високий ризик втрати платоспроможності. Загроза життєдіяльності підприємства зумовлена низькою фінансовою стійкістю й недостатньою ефективністю основної діяльності. Санація передусім має бути спрямована на фінансове оздоровлення, вдосконалення системи організації господарської й комерційної діяльності.

Фінансове оздоровлення та запобігання банкрутства досліджуваного підприємства за допомогою держави і крупних банків в даний, складний для держави момент є досить проблематичним, що, на жаль, може призвести до погіршення економічної безпеки ПАТ «Харківський електротехнічний завод «Укрелектромаш». Таким чином, в даному підрозділі наведено практичні рекомендації щодо використання запропонованої методики оцінки рівня

економічної безпеки підприємства на прикладі ПАТ «Харківський електротехнічний завод «Укрелектромаш».

3.2 Напрями підвищення рівня економічної безпеки підприємства

На сучасному етапі розвитку продуктивних сил і інтеграційних процесів в економіці необхідно впроваджувати нові, адаптовані підходи до створення систем фінансової безпеки, що базуються на сучасних теоретико-методологічних основах.

Фінансовий стан підприємств може бути нестійким, що викликає неплатоспроможність, погіршення фінансових показників та непередбачені втрати, що призводить до не досягнення необхідного фінансового результату або навіть банкрутства. Вчасна оцінка фінансової безпеки є ключовим елементом у запобіганні фінансовим загрозам та мінімізації негативних фінансових явищ у виробничій діяльності підприємств. Це не лише захищає від фінансових втрат, але і сприяє стабілізації їхньої діяльності та динамічному розвитку в умовах конкурентного економічного середовища.

Крім того, наявність фінансових загроз впливає на розвиток економіки регіонів. Таким чином, для досягнення стабільного економічного розвитку регіонів та країни загалом, важливим стає управління фінансовою безпекою кожного підприємства.

Підвищення фінансової безпеки в умовах глобалізації вимагає передусім поліпшення ключових показників розвитку підприємств, зокрема досягнення рівня країн із розвиненою економікою. Для цього необхідно систематично аналізувати діяльність підприємств та ефективно використовувати світовий досвід у сфері фінансової безпеки, як на рівні країни в цілому, так і на рівні окремих господарських суб'єктів.

В умовах інтеграційних процесів держава повинна активно створювати сприятливі фінансово-економічні умови для підтримки підприємств. По-перше, на рівні країни важливо розробити стратегічні плани, спрямовані на зміцнення фінансової безпеки підприємств, враховуючи світовий досвід та найкращі практики.

Органи державного управління повинні приймати заходи для поліпшення фінансової безпеки підприємств, особливо тих, які опиняються під впливом значних ризиків. По-друге, державі доцільно залучати науково-дослідні інститути з метою створення спеціалізованих відділів та структур, які будуть відстежувати стан внутрішніх та зовнішніх ринків і розробляти рекомендації як для державних органів, так і для підприємств.

Основною метою таких ініціатив є посилення конкурентоспроможності вітчизняних підприємств та захист їх фінансових інтересів. Доцільно також закріпити в законодавстві права та механізми захисту підприємств у випадку дискримінаційних дій, спрямованих проти них. Такий комплекс заходів сприятиме забезпеченню стійкості та ефективності функціонування підприємств в умовах зростаючих економічних викликів.

Для створення сприятливого клімату в галузі фінансової безпеки промислових підприємств в Україні необхідно досягти гармонізації вітчизняного законодавства з міжнародними стандартами. Це дозволить покращити нормативну базу та забезпечити вищий рівень адаптації до сучасних викликів економічного середовища. Також це значно покращить інвестиційний клімат та спростить вітчизняним підприємствам доступ на міжнародні ринки, розширюючи їх конкурентні переваги і підвищуючи рівень прозорості в підприємницькій діяльності.

Оптимізація нормативно-правової бази дозволить знизити витрати підприємств шляхом підвищення якості державного управління, балансування митно-тарифної політики, спрощення зовнішньо-торгівельної

діяльності та удосконалення процедур ліцензування, сертифікації та стандартизації.

Спрямування діяльності державних управлінських органів у сфері удосконалення фінансової безпеки підприємств має подвійну мету: по-перше, стимулювання підприємницької ініціативи, а по-друге, підвищення конкурентоспроможності цих підприємств.

Україна повинна використовувати досвід більшості розвинених держав і виправдати недоліки власної державної політики, зокрема, делегуючи повноваження розвитку підприємництва на місцевий рівень. Це є доцільним, оскільки місцеві органи самоврядування глибше усвідомлюють проблеми та специфіку розвитку бізнесу у своєму регіоні. В такому контексті, раціональне розмежування функцій між центральними, регіональними та місцевими органами влади, із наданням відповідних повноважень місцевому самоврядуванню, буде ключовим елементом успішної стратегії.

Для зниження ризиків та максимізації переваг вітчизняних промислових підприємств в умовах інтеграційних процесів, держава повинна реалізовувати збалансовану політику, що включає в себе ряд ключових напрямків:

- удосконалення політики державного регулювання промислових підприємств. Необхідно вдосконалювати механізми регулювання, спрямовані на підтримку і стимулювання виробництва вітчизняних підприємств, зокрема, шляхом спрощення адміністративних процедур та підвищення ефективності системи управління;

- стимулювання внутрішнього попиту на продукцію вітчизняних підприємств. Заходи з підтримки внутрішнього споживання допоможуть створити стабільний ринок для вітчизняної продукції, забезпечуючи підприємствам сталість та можливість розвитку;

- удосконалення процедур стандартизації та сертифікації продукції. Забезпечення високих стандартів якості та безпеки продукції

вітчизняних компаній допоможе зберегти та розширити їхні позиції як на внутрішньому, так і на міжнародному ринках;

- сприяння експорту та відкриття іноземних ринків. Активна підтримка експорту дозволить вітчизняним підприємствам входити на нові ринки, розширювати географію своєї діяльності та конкурувати із світовими гравцями.

Такі заходи сприятимуть не лише зниженню негативних соціально-економічних наслідків глобалізації, але й суттєво укріплять конкурентоспроможність вітчизняних підприємств, забезпечуючи їхній успішний розвиток як на внутрішньому, так і на зовнішньому ринках.

Для зміцнення конкурентоздатності вітчизняних підприємств та підвищення їх фінансової безпеки держава повинна реалізовувати ефективну політику субсидування, в якій головні акценти будуть зосереджені на таких напрямках:

- державна підтримка інвестиційної діяльності. Сприяння розвитку підприємств шляхом забезпечення фінансових ресурсів для інвестицій у нові технології, обладнання та розширення виробництва;

- допомога у науково-дослідній та маркетинговій діяльності. Фінансування наукових досліджень, розробка і впровадження нових продуктів, а також підтримка маркетингових заходів для підвищення відомості про вітчизняні товари та послуги на світових ринках;

- підвищення якості управління. Здійснення заходів, спрямованих на покращення корпоративного управління, оптимізацію бізнес-процесів та підвищення ефективності управлінських рішень;

- сприяння підвищенню рівня кваліфікації працівників промислових підприємств. Розвиток системи професійної підготовки та перепідготовки кадрів, що дозволить вітчизняним підприємствам мати висококваліфікований персонал, відповідний сучасним вимогам ринку праці.

Для забезпечення сталого підтримання фінансової безпеки та конкурентоспроможності належного рівня, важливо системно розробляти та удосконалювати критерії для оцінки стану фінансової безпеки підприємств. Одним із основних критеріїв є чистий прибуток, який може служити важливим показником ефективності фінансової стратегії підприємства.

На рисунку 3.3 наведено шляхи підвищення економічної безпеки підприємств в Україні.

На підставі цих напрямків формулюються різноманітні показники, які кількісно відображають стан економічної безпеки. Оскільки економічна безпека представляє собою складну конструкцію, що враховує численні аспекти, логічним є проведення оцінки для кожного з її компонентів окремо, а вже потім формування комплексного показника.

Враховуючи різноманіття складових економічної безпеки, обґрунтовано проводити аналіз для кожної з її складових окремо. Такий підхід дозволяє отримати більш глибоке розуміння конкретних аспектів безпеки та визначити області, які потребують уваги та покращень.

Критерії, які визначають рівень економічної безпеки, мають включати показники, що належать до різних аспектів фінансової безпеки. Врахування критеріїв фінансової безпеки дозволяє здійснити глибокий аналіз фінансового стану підприємства, що безпосередньо впливає на його економічну безпеку.

У залежності від специфіки діяльності конкретного підприємства може використовуватися лише обраний набір критеріїв економічної безпеки. Це забезпечує адаптованість оцінки до особливостей конкретного виду діяльності та дозволяє використовувати лише ті показники, які найкраще відображають реальний стан економічної безпеки підприємства.

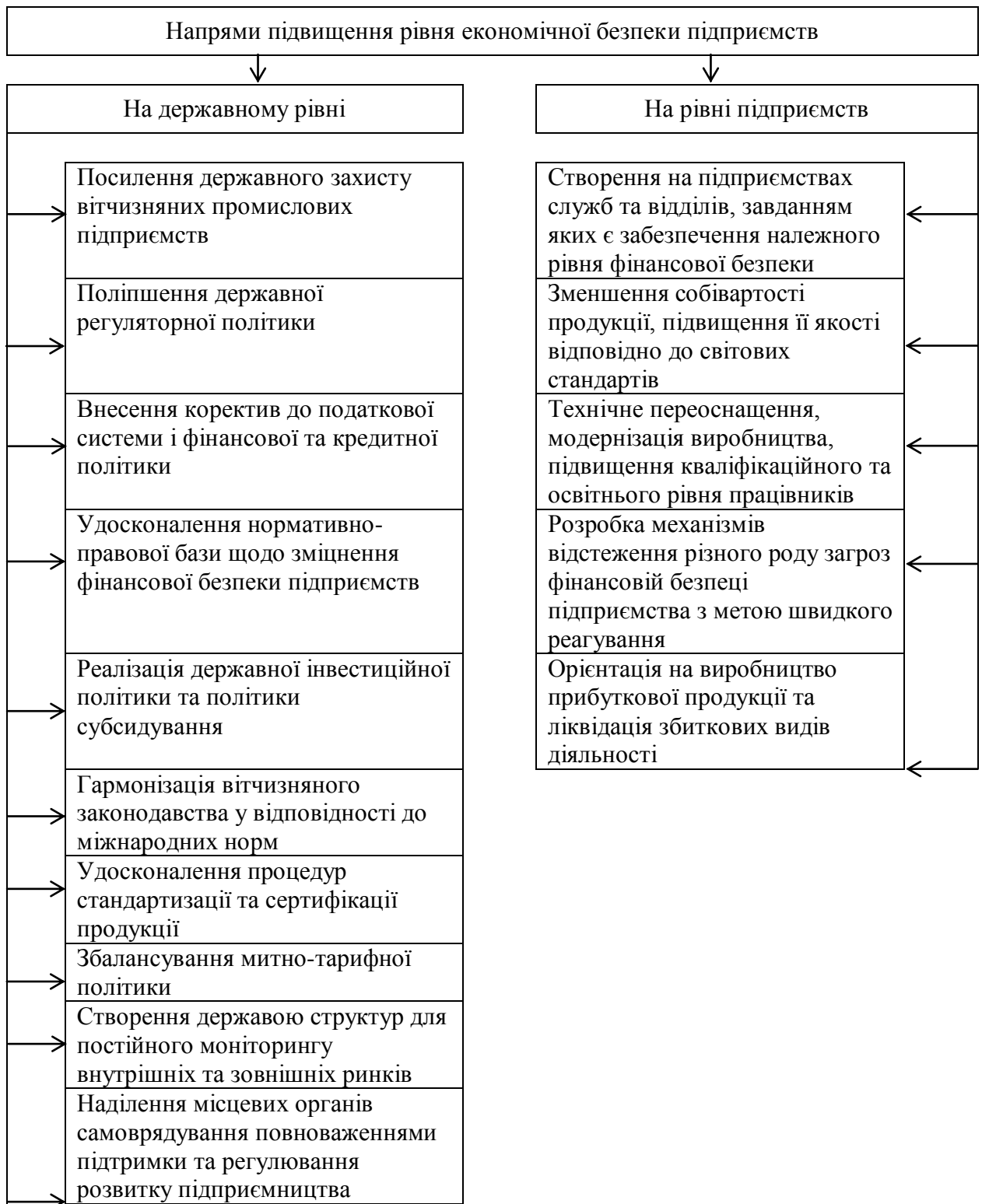


Рисунок 3.3 – Напрями підвищення рівня економічної безпеки підприємств [46]

Крім того, зростання економічної безпеки визначається широким спектром критеріїв:

- фінансова ефективність. Високий рівень ефективності фінансової діяльності підприємства, суттєва фінансова стійкість та незалежність від зовнішніх впливів є показниками успіху;
- технологічна незалежність. Досягнення високої конкурентоспроможності через технологічну самодостатність та високий рівень технологічного потенціалу;
- ефективність менеджменту. Оптимальність та ефективність організаційної структури та керівництва підприємства є ключовими чинниками успіху;
- кваліфікація персоналу. Високий рівень кваліфікації персоналу та розвинений інтелектуальний потенціал вказують на стабільність та конкурентоздатність;
- правова захищеність. Якісна правова захищеність усіх аспектів діяльності підприємства є важливим аспектом економічної безпеки;
- інформаційна безпека. Захист інформаційного середовища, комерційної таємниці та високий рівень інформаційного забезпечення діяльності всіх підрозділів;
- безпека персоналу та майна. Забезпечення безпеки працівників, капіталу, майна та комерційних інтересів [47].

У цілому, обсяг продажів залишається ключовим індикатором економічної безпеки, але також важливо системно враховувати інші аспекти для забезпечення комплексної стабільності та розвитку підприємства. Постійний моніторинг та аналіз збутової діяльності є важливим для оперативного реагування на зміни та підтримання фінансової безпеки на необхідному рівні.

Отже, перехід України на світові фінансові ринки в умовах фінансової глобалізації стає викликом високого порядку, вимагаючи обережного та обґрунтованого підходу. Кожен етап інтеграції повинен бути виваженим, а це можливо лише за наявності висококваліфікованих фінансових експертів на

всіх рівнях — від підприємств до центральних органів влади. Процес цей визначається складністю та потенційною небезпекою, тому вимагає серйозної уваги.

Центральну роль у цьому гравітаційному полі відіграє держава, зокрема, її здатність до формування розумної та ефективної фінансової політики. Важливою передумовою успішного вступу у світові фінансові процеси є наявність політичної стабільності в країні. Без неї важко очікувати на стале економічне зростання та підвищення економічної безпеки підприємств.

Таким чином, державні заходи, спрямовані на забезпечення належного рівня економічної безпеки підприємств та країни в цілому, активно реалізуються в контексті комплексного підходу, де головний акцент робиться на створенні сприятливого економічного середовища через правильну фінансову стратегію та політичну стабільність.

Отже, у цьому розділі визначені методи, спрямовані на підвищення економічної безпеки підприємств у контексті інтеграційних процесів. Ці методи мають на меті мінімізувати ризики, зміцнювати конкурентні позиції вітчизняних підприємств, захищати їх від фінансових втрат та створювати сприятливі умови для максимального використання переваг, що виникають внаслідок інтеграційних процесів.

У результаті аналізу кожної складової фінансової безпеки визначені основні критерії. Ці критерії є показниками стану кожної структурної складової і можуть вказувати на тенденції зростання чи зменшення рівня економічної безпеки взагалі. Крім того, розроблено низку заходів, спрямованих на здійснення державою необхідних заходів для забезпечення належного рівня економічної безпеки вітчизняних підприємств. Це включає в себе впровадження стратегій, спрямованих на підвищення стабільності та захист від фінансових ризиків, щоб стимулювати позитивний розвиток економіки та забезпечити стійкість підприємств у змінних умовах ринку.

3.3 Структурно-логічна схема результатів дослідження

Структурно-логічна схема результатів дослідження приведена на рисунку 3.4

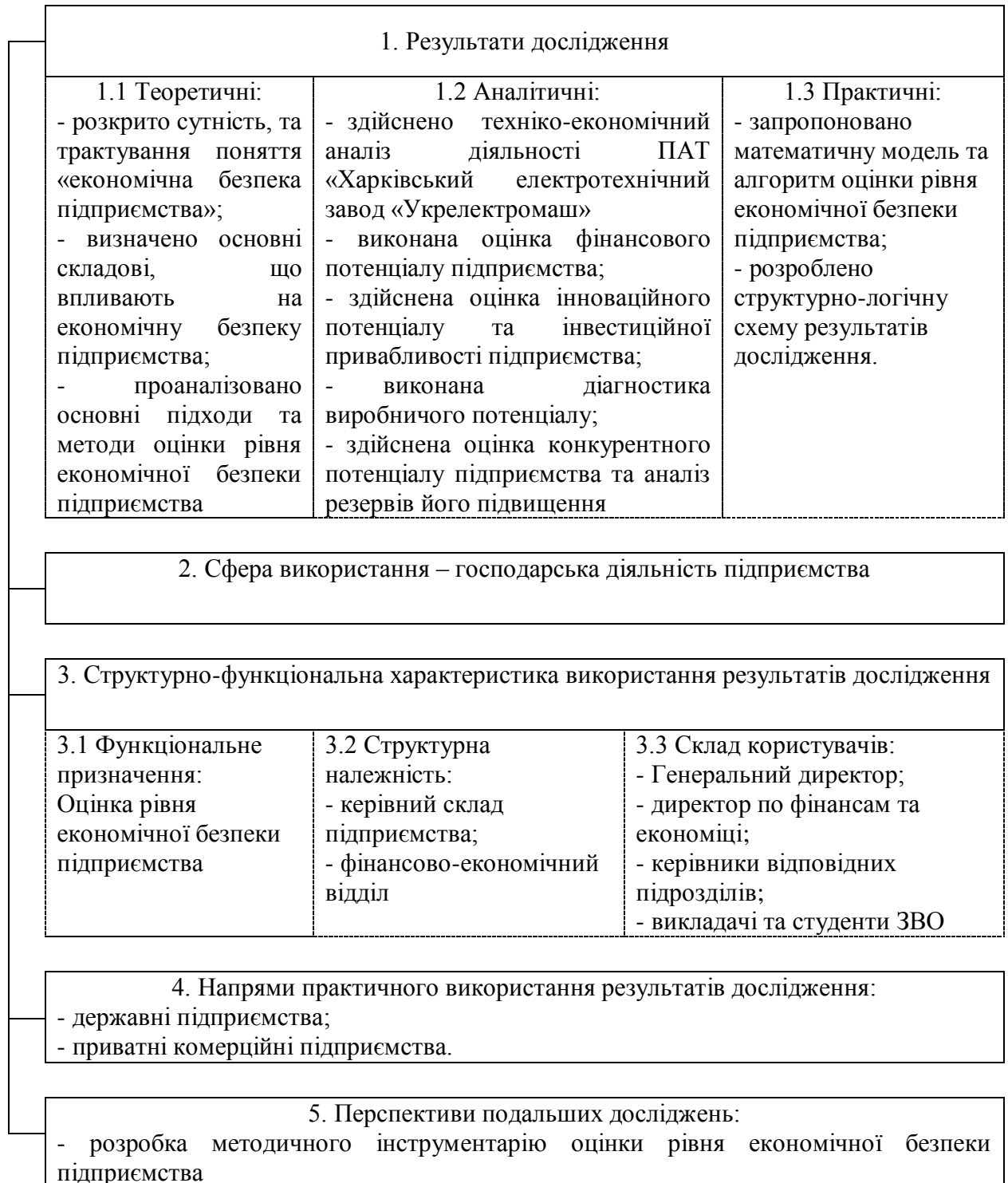


Рисунок 3.4 – Структурно-логічна схема результатів дослідження

Структурно-логічна схема результатів дослідження відповідно до методичних рекомендацій кафедри ЕК ХНУРЕ до виконання кваліфікаційних робіт [48] представлено на рисунку 3.4.

Дана структурно-логічна схема результатів дослідження відображує кінцеві результати проведених кабінетних досліджень та містить перелік основних рекомендацій щодо перспектив подальшого їх використання у практичній діяльності кінцевих користувачів.

Отримані результати дослідження поділено на три групи: теоретичні; аналітичні; практичні. За кожним напрямом дослідження представлено отримані результати:

- теоретичні;
- аналітичні;
- практичні.

Після цього визначається можлива сфера використання результатів у відповідності до видів економічної діяльності фактологічної бази дослідження.

Структурно-функціональна характеристика використання практичних результатів надана за функціональним призначенням, структурною належністю, складом користувачів. Також визначаються напрями практичного використання результатів дослідження та перспективи подальших досліджень економіко-математичного моделювання процесу оцінки рівня економічної безпеки підприємства.

Отримані результати й сформульовані рекомендації можуть бути використані у практичній діяльності суб'єктів господарювання, що належать до сфери промисловості, а також у закладах вищої освіти при вивченні студентами відповідних навчальних дисциплін із управління інвестиціями, економічного аналізу підприємств, антикризового управління, управління розвитком потенціалу підприємств тощо.

ВИСНОВКИ

У першому розділі кваліфікаційної роботи досліджено основні теоретико-методологічні аспекти оцінки рівня економічної безпеки підприємства. Розглянуто сутність ключових понять та категорій з теми проведеного дослідження. Розглянуті основні складові економічної безпеки підприємства. Проаналізовано сучасні методи та моделі оцінки рівня економічної безпеки підприємства.

Розглянута в даній роботі проблема оцінки рівня економічної безпеки на виробничих підприємствах, що працюють в умовах нестабільної соціально-економічного середовища, досить складна і багатоаспектна.

Попри значний внесок науковців, роботи яких було розглянуто під час проведення дослідження, можна дійти висновку, що наразі не існує єдиного загальноприйнятого визначення поняття «економічна безпека підприємства». Проте, спільним для більшості підходів є сприйняття її як інтегральної оцінки стану підприємства з огляду на його ключові сфери діяльності та компетентнісні характеристики, перспективи розвитку.

Як показав аналіз наявного теоретико-методичного забезпечення для оцінки економічної безпеки підприємства існує значна кількість різного роду моделей та методик. Однак головним недоліком більшості із них є те, що вони передбачають проведення громіздких розрахунків та потребують доступу до закритої, конфіденційної інформації підприємства, що робить їх непридатними у використанні зовнішніми користувачами.

У другому розділі кваліфікаційної роботи здійснено описана загальна характеристика підприємства ПАТ «Харківський електротехнічний завод «Укрелектромаш», зібрана база статистичних даних та виконаний аналіз техніко-економічних показників діяльності підприємства.

Результати аналізу показали, що досліджуване підприємство має ряд невирішених проблем функціонування, які проявляються шляхом відхилень

значень тих чи інших фінансово-економічних показників від їх нормативних значень, та свідчить про нестійкий фінансовий стан підприємства.

У третьому розділі кваліфікаційної роботи було запропоновано методичний підхід для оцінки рівня економічної безпеки підприємства, визначені фактичні значення показників економічної безпеки ПАТ «Харківський електротехнічний завод «Укрелектромаш» за 2020-2022 рр.

Отримані розрахункові значення інтегрального показника рівня економічної безпеки інтерпретуються наступним чином – чим вищими вони є, тим більший рівень економічної безпеки досліджуваного підприємства, і навпаки.

ПАТ «Харківський електротехнічний завод «Укрелектромаш» у 2020 - 2022 роках мало надто низький рівень економічної безпеки з рівнем економічної безпеки в межах 0,341-0,420 з тенденцією до пониження, що характеризує високий ризик втрати платоспроможності. Загроза життєдіяльності підприємства зумовлена низькою фінансовою стійкістю й недостатньою ефективністю основної діяльності. Санація передусім має бути спрямована на фінансове оздоровлення, вдосконалення системи організації господарської й комерційної діяльності.

Побудовано схему структурно-логічної характеристики отримання і використання результатів дослідження.

Отримані результати й сформульовані рекомендації можуть бути використані у практичній діяльності суб'єктів господарювання, що належать до сфери промисловості, а також у закладах вищої освіти при вивченні студентами відповідних навчальних дисциплін із управління інвестиціями, економічного аналізу підприємств, управління розвитком потенціалу підприємств тощо.

Основні результати досліджень опубліковано у роботах [49, 50], копії яких наведено у додатку А.

ПЕРЕЛІК ДЖЕРЕЛ ПОСИЛАННЯ

1. Ігнашкіна Т.Б., Булавка О.С. Сучасні наукові трактування дефініції «економічна безпека підприємства» та їх порівняльний аналіз. *Економіка та управління підприємствами*. 2021. № 62. С. 55-60.

2. Пристемський О. С., Гривківська О. В., Сакур А. Ж. Теоретичні та методологічні аспекти економічної безпеки підприємств. *Збірник наукових праць ТДАТУ імені Дмитра Моторного*. 2023. №1 (47). С. 106-115.

3. Новик І. В. Проблеми та перспективи забезпечення економічної безпеки підприємства в Україні. *Інфраструктура ринку*. 2020. № 43. С. 229-233.

4. Ткачук Г.О. Міжнародні економічні відносини та світове господарство. Міжнародні економічні відносини та світове господарство. *Науковий вісник Ужгородського національного університету*. 2020. № 29. С. 151-155.

5. Цюцюпа С.В. Теоретичні аспекти формування економічної безпеки підприємства задля забезпечення його конкурентоспроможності. *Вчені записки Університету «КРОК»*, 2019. №3 (55). С. 216-224.

6. Грибіненко О.М., Шагоян С.М. Сутність та шляхи забезпечення економічної безпеки підприємства. *Економічні науки*. 2017. № 22. Частина 1. С. 98-100.

7. Сазонець І. Л. Міжнародні стандарти безпеки підприємств: навч. посіб. / І. Л. Сазонець. Рівне: Волин, обереги, 2015. 352 с.

8. Кургузенкова Л.А. Економічна безпека підприємства: сутність та чинники формування її відповідного рівня. *Економіка і суспільство*. 2015. № 1. С.31-34.

9. Архипенко Т.А., Іванова. М.І. Систематизація визначень поняття «Економічна безпека підприємства». *Нобелівський вісник*. 2021. № 1 (14). С. 6-14.
10. Сосновська О.О. Методичний підхід до оцінки рівня економічної безпеки підприємств зв'язку. *Економіка та менеджмент. Облік і фінанси*. 2019. № 1 (83). С. 168-176.
11. Жихор О.Б., Куценко Т.М. Економічна безпека: навч. посіб. Харків: ХІБС УБС НБУ, 2013. 144 с.
12. Шипуліна Ю.С., Ілляшенко Н.С. Оптимізація рівня інноваційної культури підприємства з позицій забезпечення його економічної безпеки. *Маркетинг і менеджмент інновацій*. 2015. № 2. С. 159-169.
13. Отенко І. П., Іващенко Г. А., Воронков Д. К. Економічна безпека підприємства: навч. посіб. Харків: Вид. ХНЕУ, 2012. 251 с.
14. Зубок М. І., Рубцов В.С., Яременко С. М., Гусаров В.Г. Економічна безпека суб'єктів підприємництва: навч. посіб. Київ, 2012. 226 с.
15. Діденко Є. О. Функціональні складові економічної безпеки підприємства та їх сутність. *Економіка: проблеми теорії та практики*. Дніпропетровськ : ДНУ, 2009. № 251, Т. 3. С. 773-777.
16. Зайченко В.В., Коваленко С.В. Економічна безпека підприємства: сутність та основні складові. *Наукові праці Кіровоградського національного технічного університету*. Економічні науки. 2013. № 23. С.410-414.
17. Сак Т.В. Підходи до оцінювання рівня економічної безпеки підприємств. *Економіка та управління підприємствами. Східна Європа: економіка, бізнес та управління*. 2017. № 4 (09). С. 114-117.
18. Мацеха Д.С. Функціональні складові економічної безпеки та показники їхньої оцінки для підприємств легкої промисловості. *Вісник соціально-економічних досліджень*. 2013. № 1. С. 128-133.
19. Журавель М. Ю., Полозова Т. В., Стороженко О. В. Ключові задачі економічної безпеки підприємства. *Вісник ХНАУ. Збірник наукових праць*

Харківського національного аграрного університету. Серія: Економічні науки. Харків: ХНАУ, 2014. № 7. С. 105-112.

20. Козаченко Г.В., Пономарьов В.П., Ляшенко О.М. Економічна безпека підприємства: сутність та механізм забезпечення: монографія. Київ: Лібра, 2003. 280 с.

21. Шило Ж. С., Кречко М. Ю. Методи оцінки рівня економічної безпеки підприємства: підходи до оцінювання та забезпечення економічної безпеки. *Вісник НУВГП, м. Рівне. Серія: Економічні науки.* 2022. № 2(98). С. 278-288.

22. Доценко І.О. Формування системи оцінювання рівня економічної безпеки підприємства з урахуванням впливу підприємницьких ризиків. *Вісник Одеського національного університету. Економіка.* 2013. Т. 18, № 1. С. 69-78.

23. Ткаченко Т. П., Гречко А. В. Узагальнення методичних підходів оцінювання економічної безпеки промислових підприємств. *Економічний вісник НТУУ «Київський політехнічний інститут».* 2022. № 22. С. 79-82.

24. Сисоліна Н. П. Економічна безпека підприємства: навч. посіб. Кіровоград: КНТУ, 2014. 226с.

25. Варічева Р. В. Методичні підходи до оцінки якості економічної безпеки підприємства: облікове забезпечення. *Вісник Хмельницького національного університету. Економічні науки.* 2016. № 3(1). С. 88-93. URL: [http://nbuv.gov.ua/UJRN/Vchnu_ekon_2016_3\(1\)__20](http://nbuv.gov.ua/UJRN/Vchnu_ekon_2016_3(1)__20)

26. Птащенко Л. О. Стратегічне та інноваційне забезпечення розвитку системи економічної безпеки підприємства: навч. посіб. «Центр учбової літератури», 2018. 320 с.

27. Шило Ж. Методика оцінювання рівня економічної безпеки підприємства. *International Science Journal of Management, Economics & Finance.* Vol. 1, No. 4, 2022, pp. 17-25. doi: 10.46299/j.isjmef.20220104.03.

28. Сосновська О. О., Житар М. О. Аналіз методів оцінки рівня економічної безпеки підприємств. *Бізнес Інформ*. 2019. № 1. С. 21–26. URL: https://www.business-inform.net/export_pdf/business-inform-2019-1_0-pages-21_26.pdf.
29. Васильців Т. Г. Економічна безпека підприємництва України: стратегія та механізми зміцнення: Монографія. Львів: Арал, 2008. 384 с.
30. Довбня С.Б., Гічова Н.Ю. Діагностика рівня економічної безпеки підприємства. *Фінанси України*. 2018. №4. С. 88-97.
31. Реверчук Н.Й. Управління економічною безпекою підприємницьких структур: Монографія. Львів: ЛБІ НБУ, 2004. 195 с.
32. Клебанова ТС., Сергієнко Є.А. Модель оцінки, аналізу та прогнозування економічної безпеки підприємства. *Бізнес Інформ*. 2006. №8 С. 65-72.
33. Ілляшенко С.М. Економічний ризик: навч. посіб. 2-ге вид., доп. перероб. Київ: Центр навчальної літератури, 2004. 220 с.
34. Сучасні тенденції сталого розвитку: теорія, методологія, практика: колективна монографія / За заг. ред. д.е.н., проф. Т. В. Полозової. Харків: ХНУРЕ, 2022. 347 с.
35. Мацеха Д. С. Функціональні складові економічної безпеки та показники їхньої оцінки для підприємств легкої промисловості. *Вісник соціально-економічних досліджень*. 2013. № 1. С. 128-133.
36. Ольшанський О. В., Крамчанінова М. Д. Вплив пандемії COVID-19 на проблеми забезпечення економічної безпеки малих та середніх підприємств. *Економічний вісник Донбасу*. 2021. № 2. С. 78-82.
37. Тютченко С. М. Аналіз інструментів забезпечення економічної безпеки підприємств. *Науковий вісник Дніпропетровського державного університету внутрішніх справ*. 2021. № 2. С. 713-720.

38. Полозова Т.В., Журавель, М.Ю. Оцінка рівня економічної безпеки підприємства: проблемні аспекти. *Вісник економіки транспорту і промисловості*. 2010. №29 С. 355-358.

39. Харківський електротехнічний завод УКРЕЛЕКТРОМАШ. URL: https://youcontrol.com.ua/catalog/company_details/00213799/ (дата звернення: 07.11.2023).

40. Helz. URL: <https://helz.ua/about/> (дата звернення: 07.11.2023).

41. Smida. URL: <https://www.smida.gov.ua/db/prof/00213799> (дата звернення: 07.11.2023).

42. Кобилецький В. Р. Коефіцієнт фінансової автономії (Коефіцієнт фінансової незалежності). Онлайн-журнал «Financial Analysis online» URL: <https://analizua.com/slovník-ekonomichnikh-terminiv/346-pokaznik-finansovoji-avtonomiji-pokaznik-finansovoji-nezalezhnosti>.

43. Соколова Л.В., Верясова Г. М. Методичні вказівки до практичних занять з дисципліни «Управління розвитком потенціалу підприємства» для магістрів денної та заочної форм навчання. Харків, 2020. 50 с.

44. Соколова Л. В., Верясова Г. М., Колісник О. В. Науково-методичні аспекти прийняття рішення щодо вибору найбільш привабливого об'єкта реального інвестування. *Вісник Національного технічного університету «Харківський політехнічний інститут»*. Серія: Економічні науки. 2019. №2. С. 37-42. URL: <http://journals.uran.ua/index.php/2519-4461>.

45. Шиян В. Й., Гуторов О. І., Шарко І. О., Кучер Л. Ю. Економіка підприємства: навч. посіб.; М-во аграр. політики та продовольства України, Харк. нац. аграр. ун-т ім. В. В. Докучаєва. Харків, 2011. 149 с.

46. Костін Ю. Д., Буркан Є. А. Теоретичні аспекти фінансово-економічної безпеки підприємства. *Сучасні стратегії економічного розвитку: наука, інновації та бізнес-освіта. Матеріали I Міжнародної науково-практичної конференції (Харків, 3 листопада 2020 р.)* / За заг. ред. д.е.н., проф. Т. В. Полозової. Харків: ХНУРЕ, 2020. С. 165-167.

47. Хобта В. М., Панкова М. В. Інтегральна оцінка рівня економічної безпеки підприємства. *Інтелект XXI*. 2018. № 6. С. 100-105.

48. Полозова Т. В., Соколова Л. В., Гришко С. В. Методичні вказівки до виконання кваліфікаційної роботи для здобувачів другого (магістерського) рівня вищої освіти спеціальності 051 Економіка освітньої програми «Економічна кібернетика». Харків, ХНУРЕ. 2022. с. 56.

49. Степанова О.В., Крикун В.П. Теоретичні аспекти економічної безпеки підприємства. *Сучасні стратегії економічного розвитку: наука, інновації та бізнес-освіта. Матеріали IV Міжнародної науково-практичної конференції*. Харків: ХНУРЕ, 2023. С. 176–178.

50. Степанова О.В., Крикун В.П. Оцінка рівня економічної безпеки підприємства. «Функціонування соціально-економічних систем в контексті цілей сталого розвитку» в межах виконання НДР «Організаційно-економічне забезпечення інноваційного розвитку та економічної безпеки суб'єктів господарювання»: колективна монографія / За заг. ред. д.е.н., проф. Т. В. Полозової. Харків: ХНУРЕ, 2023. С. 378-385.