

УДК 378.147.111

ОСОБЛИВОСТІ ПРОЕКТУВАННЯ ВЕСІЛЬНОЇ ФОТОЗОНИ НА ОСНОВІ КОНСТРУКЦІЇ WOOD WALL

Стріляна К.Ю., студентка, кафедра МСТ, ХНУРЕ
Чеботарьова І.Б., ст. викладач, кафедра МСТ, ХНУРЕ

Анотація. Розглянуто особливості та мету проектування весільної фотозони на основі конструкції Wood Wall. Досліджено класифікацію весільних фотозон та етапи підбору колірної схеми на основі трендових кольорів для їх оформлення.

Ключові слова: ФОТОЗОНА, PRESS WALL, WOOD WALL, PANTONE.

Сьогодні великою популярністю користуються фотосесії різного жанру, зокрема весільні. Це пов'язано із стрімким розвитком соціальних мереж. Інтернет рясніє незвичайними знімками. Люди хочуть бачити на своїх сторінках в соцмережах і своїх альбомах незвичайні ракурси і красиві художні фотографії. При цьому вони готові за це платити. Тому при організації заходів, в особливості таких як весілля, доцільним рішенням буде використання фотозони. Це приверне увагу гостей, зацікавить їх і посприє веселому і радісному настрою. А також саме фотозона може підкреслити тему весілля або смакові вподобання молодят. Це і пояснює актуальність розробки фотозон.

Організоване свято без фотозони – не досить сучасне рішення. І організатори, і гості весілля підтверджують популярність фотосесій, як привабливих і стилізованих заходів. Весільні фотозони мають різноманітний функціонал: вони використовуються для фотосесій, для оформлення зони молодят (встановлюються за столом, для створення загального антуражу та підкреслення стилю), також, нерідко, весільні фотозони використовують як арки для одруження, а отже можна сказати про широкий спектр можливостей їх застосування.

Мета створення весільної фотозони, насамперед, полягає в отриманні гарного враження та спогадів від проведення заходу. Красиві фотографії на фоні стилізованої фотозони підкреслюють тематичний настрій свята та дарують радість від перегляду. Фотозона є невід'ємним елементом естетичного оформлення свята.

Тип фотозони залежить від обраного матеріалу виготовлення. Нижче наведена класифікація весільних фотозон за особливістю використаних матеріалів [1]:

- Press Wall (широкоформатний банерний друк);
- з натуральних матеріалів (дерево, фанера);
- з металевим каркасом;
- з ПВХ-матеріалів, пластику;
- з використанням тканин;
- скляні, дзеркальні поверхні.

За зовнішнім виглядом фотозони можуть бути найрізноманітніші: в формі кола, прямокутні, квадратні, конусоподібні, складні (модульні). Використовується не тільки різноманітний матеріал, але й різні способи друкування та поліграфічного оздоблення. Часто у ролі прикрас виступають повітряні кульки, живі квіти, рослини.

На етапі проектування необхідно визначитися із тематикою весілля, типом фотозони та колірною гаммою. Як за приклад, було вирішено спроектувати модульну фотозону банерного типу в морському стилі.

Фотозона в форматі банера відноситься до виду Press Wall-стендів. Прес Волл (Press Wall) – це банер, натягнутий на каркас, який призначений для оформлення інтер'єру при проведенні якої-небудь події (прес-конференції, виставки, презентації, показу, церемонії і так далі). Інформація на такому банері має рекламний, презентаційний або просто інформативний характер [2]. У ролі весільної фотозони Press Wall приймає розважально-естетичний характер.

Існує безліч видів Press Wall-стендів, найпопулярніші з них: джокер, трітикс та брусковий (Wood Wall). Джокер – найпростіша за конструкцією фотозона на металевій основі, трітикс теж має металеву основу але більш складну конструкцію, – це дозволяє приховати технічні елементи з фронтального виду.

Wood Wall – солідний вид стендів. Завдяки дерев'яному каркасу якість натягу банера є досить високою, а технічні елементи (каркас) добре приховуються з будь якого боку. Завдяки таким перевагам, цей вид конструкції є найдоречнішим для застосування у весільному заході.

На етапі підбору колірної схеми, спочатку доцільно ознайомитися із сучасними тенденціями колірного оформлення весілля. Ознайомившись із останніми звітами Інституту кольору Pantone, маємо висновок про трендові кольори року, а саме: класичний синій (обраний кольором року 2020, PANTONE 19-4052 Classic Blue), яскравий червоний (PANTONE 18-1664 Fiery Red) та теплий шафран (PANTONE 14-1064 Saffron) [3].

Виходячи з цих даних, можна зробити висновок про популярність акцентних кольорів, тобто можна говорити про підбір комплементарної чи монохроматичної колірної схеми. Такі схеми можна легко побудувати за допомогою ресурсу Adobe Color. В комплементарній гармонії можна поєднати класичний синій та колір теплого шафрану, – доцільно використати для морської тематики (рис. 1). Можна застосувати колірну схему до готового ескізу Wood Wall-фотозони (рис. 2).

Отже, у підсумку до всього вище зазначеного, можна сказати про важливість застосування фотозон на різних заходах, особливо весільному святі. Фотозона підкреслює загальний антураж та стиль, додає цікавості та доповнює естетичне враження від проведення заходу. Зручним та привабливим рішенням є використання модульної фотозони типу Wood Wall, – солідний багатофункціональний вибір. За допомогою інформації із Інституту кольору Pantone, можна дізнатися про трендові кольори та застосувати їх в оформленні фотозони. Колірні схеми можна побудувати

за допомогою ресурсу Adobe Color. За суб'єктивним висновком, для акцентних кольорів найкраще підходить комплементарна та монохроматична гармонії.



Рисунок 1 – Підбір колірних схем

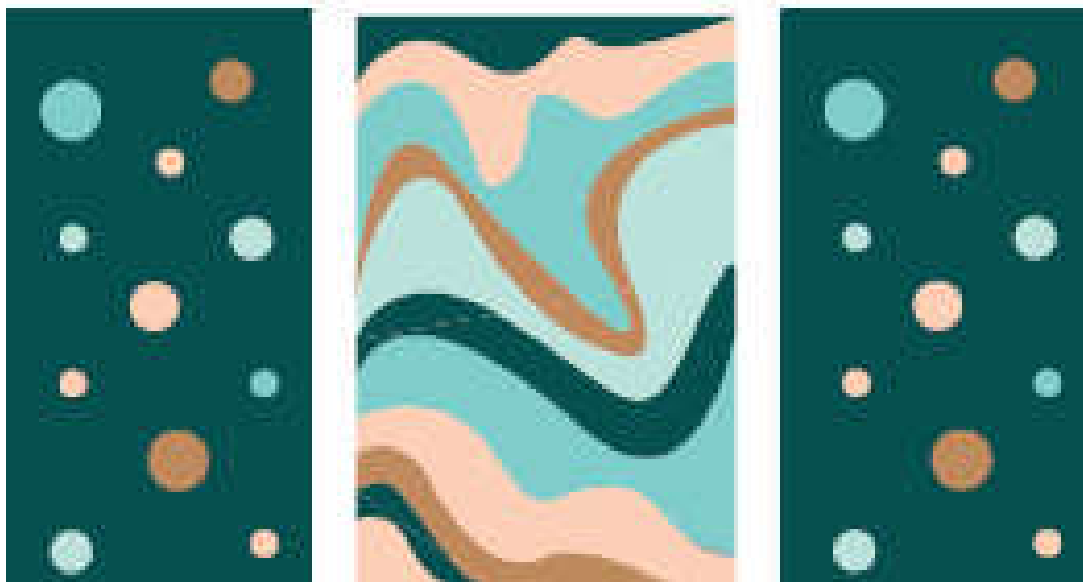


Рисунок 1.2 – Ескіз фотозони

Література.

1. Как выбрать фотозону на свадьбу. URL: <https://decorclubs.ru/blog/110-vibor-fotozony/>.
2. Что такое конструкция пресс волл? URL: <https://pressroll.ru/что-такое-press-wall/>.
3. Pantone. Featured Products. URL: <https://www.pantone.com/>.